

Document de référence 2000/2001



BVRP Software

Société anonyme au capital de 3.648.420 euros
Siège social : 1 bis rue Collange, 92300 Levallois-Perret
RCS NANTERRE B 329 764 625 - Code NAF : 722Z
Tél. : (33.1.) 41 27 19 70 - Fax : (33.1.) 41 27 19 71
Adresse Internet : <http://www.bvrp.com>

COB

Commission des Opérations de Bourse

En application de son règlement 95-01, la Commission des Opérations de Bourse a enregistré le présent document de référence le 02/08/2002 sous le n° R02-202. Il ne peut être utilisé à l'appui d'une opération financière que s'il est complété par une note d'opération visée par la Commission des Opérations de Bourse. Ce document de référence a été établi par l'émetteur et engage la responsabilité de ses signataires. Cet enregistrement, effectué après examen de la pertinence et de la cohérence de l'information donnée sur la situation de la société, n'implique pas l'authentification des éléments comptables et financiers présentés.

AVERTISSEMENT DE LA COB

La Commission des Opérations de Bourse attire l'attention du public sur le fait que la dilution potentielle théorique maximale du capital, décrite au paragraphe 2.2.3, est 51,1 %.

Sommaire

1	RESPONSABLE DU DOCUMENT DE RÉFÉRENCE ET RESPONSABLES DU CONTRÔLE DES COMPTES	4
1.1	RESPONSABLE DU DOCUMENT DE RÉFÉRENCE	4
1.2	RESPONSABLES DU CONTRÔLE DES COMPTES	4
1.3	ATTESTATION DES COMMISSAIRES AUX COMPTES	5
1.4	ENGAGEMENT DES INTRODUCTEURS TENEURS DE MARCHÉ	5
1.5	RESPONSABLES DE L'INFORMATION	5
2	RENSEIGNEMENTS DE CARACTÈRE GÉNÉRAL	6
2.1	RENSEIGNEMENTS CONCERNANT LA SOCIÉTÉ	6
2.1.1	Dénomination sociale	6
2.1.2	Date de constitution	6
2.1.3	Siège social	6
2.1.4	Durée de vie	6
2.1.5	Forme juridique	6
2.1.6	Exercice social	6
2.1.7	Objet social	6
2.1.8	Registre du Commerce et des Sociétés	6
2.1.9	Code d'activité	6
2.1.10	Affectation et répartition des bénéfices	6
2.1.11	Assemblées Générales	6
2.1.12	Franchissement de seuil	7
2.1.13	Consultation des documents sociaux	7
2.2	RENSEIGNEMENTS CONCERNANT LE CAPITAL SOCIAL	7
2.2.1	Capital social	6
2.2.2	Capital autorisé non émis	9
2.2.3	Capital potentiel	9
2.2.4	Pacte d'actionnaires	10
2.2.5	Nantissement du capital	10
2.3	DIVIDENDES	11
2.4	MARCHE DU TITRE	11
2.4.1	Informations générales	11
2.4.2	Évolution du marché de l'action	11
2.4.3	Programme de rachat de titres	11
3	RENSEIGNEMENTS CONCERNANT L'ACTIVITÉ	12
3.1	PRÉSENTATION DES SOCIÉTÉS DU GROUPE	12
3.2	ORGANIGRAMME JURIDIQUE ET ORGANIGRAMME FONCTIONNEL	14
3.2.1	Organigramme juridique au 31/12/2001	14
3.2.2	Organigramme fonctionnel au 31/12/2001	14
3.3	LES FAMILLES DE PRODUITS	15
3.3.1	Communication	15
3.3.2	Mobilité	15
3.3.3	Sécurité	15
3.3.4	Diagnostic	15
3.4	LES ACTIVITÉS DU GROUPE	16
3.4.1	Ventes Logiciels	16
3.4.2	Services	17
3.4.3	Répartition par zone géographique	17
3.5	LES MARCHÉS	17
3.5.1	Le logiciel de communication	17

3.5.2	La mobilité	18
3.5.3	La sécurité	18
3.6	LA RECHERCHE ET LE DÉVELOPPEMENT	18
3.7	LES RESSOURCES HUMAINES	18
3.8	FACTEURS DE RISQUES	19
3.8.1	Clients	19
3.8.2	Fournisseurs	19
3.8.3	Taux de change	20
3.8.4	Taux d'intérêt	20
3.8.5	Technologie	20
3.8.6	Propriété intellectuelle	20
3.8.7	Ressources humaines	20
3.8.8	Risques industriels et risques liés à l'environnement	20
3.8.9	Assurances	20
3.8.10	Autres facteurs de risques	20
3.8.11	Faits exceptionnels et litiges	20
3.9	POLITIQUE D'INVESTISSEMENT	21
3.9.1	Recherche et développement	21
3.9.2	Croissance externe	21
3.10	ÉVOLUTION RÉCENTE ET PERSPECTIVES	21
3.10.1	Faits caractéristiques de l'exercice clos le 31/12/2001	21
3.10.2	Activité du groupe durant l'exercice	22
3.10.3	Éléments financiers de l'exercice	22
3.10.4	Perspectives d'avenir	23
3.10.5	Événements postérieurs à la clôture	23
4	PATRIMOINE - SITUATION FINANCIÈRE - RÉSULTATS	24
4.1	COMPTES CONSOLIDÉS AU 31/12/2001	24
4.1.1	Compte de résultat au 31/12/2001	24
4.1.2	Bilan Actif au 31/12/2001	25
4.1.3	Bilan Passif au 31/12/2001	25
4.1.4	Tableau des flux de trésorerie	26
4.1.5	Comptes pro-forma	27
4.1.6	Annexe aux comptes consolidés	29
4.1.7	Rapport général des commissaires aux comptes sur les comptes consolidés au 31/12/2001	43
4.2	NOTES COMPLÉMENTAIRES AUX ANNEXES	43
4.3	COMPTES SOCIAUX DE BVRP SOFTWARE S.A. AU 31/12/2001	44
4.3.1	Compte de résultat au 31/12/2001- 1 ^{ère} partie	44
4.3.2	Compte de résultat au 31/12/2001- 2 ^{ème} partie	44
4.3.3	Bilan Actif au 31/12/2001	45
4.3.4	Bilan Passif au 31/12/2001	45
4.3.5	Annexe aux comptes sociaux	46
4.3.6	Rapport général des commissaires aux comptes sur les comptes annuels au 31/12/2001	59
5	ORGANES D'ADMINISTRATION ET DE DIRECTION	60
5.1	ORGANES D'ADMINISTRATION	60
5.2	ORGANES DE DIRECTION	61
5.3	SCHÉMA D'INTÉRESSEMENT DU PERSONNEL	61
5.4	INFORMATIONS SUR LES OPTIONS DE SOUSCRIPTION OU ACHATS D'ACTIONS	62
5.5	RAPPORT SPÉCIAL DES COMMISSAIRES AUX COMPTES	62

Chapitre 1

Responsable du document de référence et attestations



1. RESPONSABLE DU DOCUMENT DE RÉFÉRENCE

- *Nom et qualité du responsable*

BRUNO VANRYB

Président du Conseil d'Administration

- *Attestation du responsable*

"A notre connaissance, les données du présent document de référence sont conformes à la réalité ; elles comprennent toutes les informations nécessaires aux investisseurs pour fonder leur jugement sur le patrimoine, l'activité, la situation financière, les résultats et les perspectives de la société. Elles ne comportent pas d'omission de nature à en altérer la portée".

Le Président Directeur Général

Bruno VANRYB



2. RESPONSABLES DU CONTRÔLE DES COMPTES

- *Commissaires aux Comptes titulaires*

MONSIEUR ALAIN GATEAU

2 avenue MARCEAU - 75008 PARIS

Nommé le 4 février 2000 pour une durée de six exercices. Le mandat de Monsieur Gateau arrivera à échéance à l'issue de l'Assemblée Générale Ordinaire statuant sur les comptes de l'exercice clos le 31 décembre 2005.

APLITEC S.A. REPRÉSENTÉE PAR MONSIEUR GÉRARD LEPLÉ

44 Quai de Jemmapes - 75010 PARIS

Nommée le 12 février 1998 pour une durée de six exercices. Le mandat de la société Aplitec arrivera à échéance à l'issue de l'Assemblée Générale Ordinaire statuant sur les comptes de l'exercice clos le 31 décembre 2003.

- *Commissaires aux Comptes suppléants*

MONSIEUR GUY COSSON

18 rue Notre-Dame de Lorette - 75009 PARIS

Nommé le 4 février 2000 pour une durée de six exercices. Le mandat de Monsieur Cosson arrivera à échéance à l'issue de l'Assemblée Générale Ordinaire statuant sur les comptes de l'exercice clos le 31 décembre 2005.

MONSIEUR PIERRE LAOT

44 Quai de Jemmapes - 75010 PARIS

Nommé le 12 février 1998 pour une durée de six exercices. Le mandat de Monsieur Laot arrivera à échéance à l'issue de l'Assemblée Générale Ordinaire statuant sur les comptes de l'exercice clos le 31 décembre 2003.

1.3 AVIS DES COMMISSAIRES AUX COMPTES SUR LE DOCUMENT DE RÉFÉRENCE

En notre qualité de Commissaires aux comptes de la société BVRP Software et en application du règlement COB 95-01, nous avons procédé, conformément aux normes professionnelles applicables en France, à la vérification des informations portant sur la situation financière et les comptes historiques données dans le présent document de référence.

Ce document de référence a été établi sous la responsabilité du Président du Conseil d'Administration. Il nous appartient d'émettre un avis sur la sincérité des informations qu'il contient portant sur la situation financière et les comptes.

Nos diligences ont consisté, conformément aux normes professionnelles applicables en France, à apprécier la sincérité des informations portant sur la situation financière et les comptes, à vérifier leur concordance avec les comptes ayant fait l'objet d'un rapport. Elles ont également consisté à lire les autres informations contenues dans le document de référence, afin d'identifier le cas échéant les incohérences significatives avec les informations portant sur la situation financière et les comptes, et de signaler les informations manifestement erronées que nous aurions relevées sur la base de notre connaissance générale de la société acquise dans le cadre de notre mission. S'agissant de données prévisionnelles isolées résultant d'un processus d'élaboration structuré, cette lecture a pris en compte les hypothèses retenues par les dirigeants et leur traduction chiffrée.

Les comptes annuels et les comptes consolidés pour les exercices clos le 31 juillet 2000 et le 31 décembre 2001 arrêtés par le Conseil d'Administration, ont fait l'objet d'un audit par nos soins, selon les normes professionnelles applicables en France, et ont été certifiés sans réserve ni observation.

Sur la base de ces diligences, nous n'avons pas d'observation à formuler sur la sincérité des informations portant sur la situation financière et les comptes, présentées dans ce document de référence.

Fait à Paris, le 1^{er} août 2002
LES COMMISSAIRES AUX COMPTES

M. Alain GATEAU



APLITEC représentée par
M. Gérard LEPLÉ



1.4 ENGAGEMENT DES INTRODUCTEURS TENEURS DE MARCHÉ

La société de Bourse Oddo-Pinatton exerce les fonctions d'Introducteur Teneur de Marché (ITM) de BVRP depuis l'introduction en bourse de la société. Le contrat est revu, et éventuellement amendé, chaque année. Aux termes du dernier accord, signé le 7 mars 2002, la société de Bourse Oddo-Pinatton s'est engagée à assurer la tenue de marché des actions BVRP Software jusqu'au 31 décembre 2002.

1.5 RESPONSABLES DE L'INFORMATION

Monsieur Bruno VANRYB - Président Directeur Général
BVRP Software S.A. - 1 bis rue Collange
92593 Levallois-Perret cedex
Tél. : 01 41 27 19 70 Fax : 01 41 27 37 60

Monsieur Thierry BONNEFOI - Directeur Financier
BVRP Software S.A. - 1 bis rue Collange
92593 Levallois-Perret cedex
Tél. : 01 41 27 19 70 Fax : 01 41 27 37 60

Chapitre 2

Renseignements de caractère général

2.1

RENSEIGNEMENTS CONCERNANT LA SOCIÉTÉ

2.1.1 DÉNOMINATION SOCIALE

La dénomination de la société est BVRP.

2.1.2 DATE DE CONSTITUTION

La société a été constituée le 28 mai 1984.

2.1.3 SIÈGE SOCIAL

1 bis rue Collange
92300 Levallois-Perret

2.1.4 DURÉE DE VIE

La durée de vie de la société est de 60 ans, celle-ci expirera le 28 mai 2044.

2.1.5 FORME JURIDIQUE

Société Anonyme au capital de 3.648.420 €, régie notamment par les dispositions du livre II du Code de commerce relatif aux sociétés commerciales et aux groupements d'intérêts économiques ainsi que par le décret n°67-236 du 23 mars 1967.

2.1.6 EXERCICE SOCIAL

Chaque exercice social a une durée d'une année, commençant le 1^{er} janvier et finissant le 31 décembre.

2.1.7 OBJET SOCIAL

L'article 2 des statuts définit l'objet de la société comme suit :

- la création et la commercialisation de logiciels informatiques ;
- la fabrication et le commerce de tout matériel à vocation électronique et informatique ;
- la prestation de tous services se rapportant aux activités ci-dessus ;
- la participation de la société, par tous moyens, directement ou indirectement, dans toutes opérations pouvant se rattacher à son objet par voie de création de sociétés nouvelles, d'apport, de souscription ou d'achat de titres ou droits sociaux, de fusion ou autrement, de création, d'acquisition, de location, de prise en location-gérance de tous fonds de commerce ou établissements ;
- la prise, l'acquisition, l'exploitation ou la cession de tous procédés et brevets concernant ces activités.

Et généralement, toutes opérations industrielles, commerciales, financières, civiles, mobilières ou immobilières, pouvant se rattacher directement ou indirectement à l'un des objets visés ci-dessus ou à tous objets similaires ou connexes.

2.1.8 REGISTRE DU COMMERCE ET DES SOCIÉTÉS

NANTERRÉ B 329 764 625

2.1.9 CODE D'ACTIVITÉ

Code d'activité : 722Z

2.1.10 AFFECTATION ET RÉPARTITION DES BÉNÉFICES

Si les comptes de l'exercice approuvés par l'Assemblée Générale font apparaître un bénéfice distribuable tel qu'il est défini par la loi, l'Assemblée Générale décide de l'inscrire à un ou plusieurs postes de réserves dont elle règle l'affectation ou l'emploi, de le reporter à nouveau ou de le distribuer.

Les pertes s'il en existe sont, après l'approbation des comptes par l'Assemblée Générale, reportées à nouveau pour être imputées sur les bénéfices des exercices ultérieurs jusqu'à extinction.

2.1.11 ASSEMBLÉES GÉNÉRALES

Les Assemblées Générales sont convoquées dans les conditions fixées par la loi.

L'Assemblée Générale se compose de tous les actionnaires, quel que soit le nombre de leurs actions, sous réserve d'avoir été inscrits en compte nominatif cinq jours au moins avant la date de la réunion. Nul ne peut y représenter un actionnaire s'il n'est lui-même actionnaire ou conjoint de l'actionnaire représenté.

L'Assemblée Générale est présidée par le Président du Conseil d'Administration ou par un Administrateur délégué à cet effet par le Conseil ou, à défaut, par une personne désignée par l'Assemblée.

Les fonctions de scrutateurs sont remplies par les deux membres de l'Assemblée disposant du plus grand nombre de voix et acceptant ces fonctions. Le bureau désigne un secrétaire qui peut être choisi en dehors des actionnaires.

Les délibérations de l'Assemblée Générale sont constatées par des procès verbaux conformément à la législation.

Les Assemblées Générales Ordinaires et Extraordinaires statuant dans les conditions de quorum et de majorité prescrites par les dispositions qui les régissent respectivement exercent les pouvoirs qui leur sont attribués par la législation.

A égalité de valeur nominale, chaque action de capital ou de jouissance donne droit au même nombre de voix et chaque action donne droit à une voix au moins.

Toutefois l'Assemblée Générale Extraordinaire du 31 octobre 1996 a décidé de conférer un droit de vote double dans les conditions ci-après définies :

a) A toutes les actions entièrement libérées pour lesquelles il sera justifié d'une inscription nominative depuis deux ans au moins au nom du même actionnaire.

b) Aux actions nominatives attribuées gratuitement à un actionnaire, en cas d'augmentation du capital par incorporation de réserves, bénéfices ou prime d'émission à raison d'actions pour lesquelles il bénéficie de ce droit.

Ce droit s'applique dès le jour de cette Assemblée à tous les actionnaires qui détiennent leurs actions depuis plus de deux ans.

Les présentes dispositions figurent à l'article 12 des statuts de la société.

Ce droit de vote double cessera de plein droit pour toute action convertie au porteur ou transférée en propriété. Néanmoins, n'interrompt pas le délai ci-dessus fixé ou conserve le droit acquis, tout transfert par suite de succession, de liquidation de communauté de bien entre époux et de donation entre vifs, au profit d'un conjoint ou d'un parent au degré successible.

2.1.12 FRANCHISEMENT DE SEUIL

Tout actionnaire, agissant seul ou de concert, venant à détenir plus du vingtième, du dixième, du cinquième, du tiers, de la moitié ou des deux tiers du capital de la Société, devra se conformer aux dispositions visées par l'article 233-14 du Code de commerce et plus particulièrement devra en informer immédiatement la Société par lettre recommandée avec avis de réception.

Outre les seuils légaux, aucune déclaration statutaire n'est prévue. En cas de non-respect de cette obligation, les dispositions prévues par l'article 233-14 du Code de commerce s'appliqueront.

2.1.13 CONSULTATION DES DOCUMENTS SOCIAUX

Les statuts, procès-verbaux et autres documents sociaux peuvent être consultés au siège social de la société.



RENSEIGNEMENTS CONCERNANT LE CAPITAL SOCIAL

2.1.1 CAPITAL SOCIAL

Le montant du capital souscrit au 31 décembre 2001 s'élève à 3.648.420 € représentant un total de 3.648.420 actions de même catégorie de 1 € de nominal.

Evolution du capital

Au cours de l'exercice le capital social a été porté de 16.394.950 F à 3.648.420 € à la suite de la conversion du capital social par augmentation de la valeur nominale des actions de 5 F à 1 € et l'émission de 369.430 actions nouvelles d'une valeur nominale de 5 F provenant de :

- 15.322 actions souscrites dans le cadre des plans d'options octroyés aux salariés,
- 36.530 actions souscrites dans le cadre de bons de souscription octroyés à des dirigeants,
- 139.976 actions souscrites dans le cadre de bons de souscription d'actions octroyés à titre de complément de prix à la suite d'acquisitions,
- 177.602 actions émises dans le cadre de l'Offre Publique d'Echange initiée par BVRP Software sur les actions d'AB Soft.

TABLEAU D'ÉVOLUTION DU CAPITAL

Date	Opération	Nombre d'actions		Valeur nominale	Capital social
		avant	après		
mai 1984	création		200	100 F	20.000 F
10/09/85	augmentation capital	200	500	100 F	50.000 F
27/10/87	augmentation capital	500	2.500	100 F	250.000 F
27/10/89	augmentation capital	2.500	4.805	100 F	480.500 F
10/01/90	augmentation capital	4.805	4.805	500 F	2.402.500 F
10/06/94	augmentation capital	4.805	6.225	500 F	3.112.500 F
25/07/96	augmentation capital	6.225	6.848	500 F	3.424.000 F
14/08/96	augmentation capital	6.848	6.848	1.170 F	8.012.160 F
14/08/96	réduction nominal	6.848	801.216	10 F	8.012.160 F
11/12/96	augmentation capital	801.216	1.202.216	10 F	12.022.160 F
15/07/98	augmentation capital	1.202.216	1.226.092	10 F	12.260.920 F
20/01/99	augmentation capital	1.226.092	1.402.219	10 F	14.022.190 F
14/09/99	augmentation capital	1.402.219	1.416.159	10 F	14.161.590 F
10/03/00	augmentation capital	1.416.159	1.466.662	10 F	14.666.620 F
25/04/00	augmentation capital	1.466.662	1.615.995	10 F	16.159.950 F
25/04/00	réduction du nominal	1.615.995	3.231.990	5 F	16.159.950 F
02/08/00	augmentation capital	3.231.990	3.278.990	5 F	16.394.950 F
18/05/01	augmentation capital	3.278.990	3.456.592	5 F	17.282.960 F
21/05/01	augmentation capital	3.456.592	3.601.218	5 F	18.006.090 F
17/10/01	augmentation capital	3.601.218	3.648.420	5 F	18.242.100 F
17/10/01	conversion en €	3.648.420	3.648.420	1 €	3.648.420 €

Chapitre 2

Renseignements de caractère général

En supposant que tous les droits rattachés aux titres donnant accès à terme au capital (§ 2.2.3) soient exercés, le capital de BVRP Software serait augmenté d'un montant global de 13.988.859 €, soit 1.363.075 € de capital social et 12.625.784 € de prime d'émission.

Le capital social serait ainsi porté de 3.648.420 € à 5.011.495 €.

En supposant également que le nombre maximum d'actions soit émis suite à conversion de la totalité des obligations convertibles (soit 500.000 actions) le capital social serait augmenté de 500.000 € supplémentaires et ainsi porté à 5.511.495 €.

RÉPARTITION DU CAPITAL ET DES DROITS DE VOTE

A la connaissance de la société la répartition du capital et des droits de vote au 31 décembre 2001 sont les suivants :

Actionnaires	Nombre d'actions	% du capital	% Droits de vote
Roger Politis	151.733	4,16 %	7,05 %
Bruno Vanryb	106.580	2,92 %	5,05 %
Bertrand Michels	100.238	2,75 %	2,55 %
<hr/>			
Sous-total 1			
<i>Actions détenues de concert (*)</i>	<i>358.551</i>	<i>9,83 %</i>	<i>14,65 %</i>
<hr/>			
Nation Credit Commercial Inc.	96.739	2,65 %	2,46 %
Fidelity (**)	312.603	8,57 %	7,96 %
Autodétention	2.731	0,07 %	0,00 %
Flottant (**)	2.877.296	78,88 %	74,93 %
<hr/>			
<i>Sous-total 2</i>	<i>3.289.869</i>	<i>90,17 %</i>	<i>85,35 %</i>
<hr/>			
Total 1+2	3.648.420	100 %	100 %

*présomption légale de l'article L. 233-10-II du Code de commerce

**montants estimés

A la connaissance de la société, il n'existe pas d'autres actionnaires détenant directement, indirectement ou de concert 5 % ou plus du capital ou des droits de vote.

Les principales évolutions depuis le 31 juillet 2000 ont été la sortie progressive d'Invesco qui détient aujourd'hui moins de 5 % du capital (contre 11 % au 31 juillet 2000) et l'entrée au capital de Bertrand Michels suite à l'apport des titres détenus dans AB Soft lors de l'OPE conclue en mai 2001.

Le nombre d'actionnaires excède de 12.700 (source Sicovam décembre 2001) soit une progression de 27 % par rapport à l'année précédente.

Le nombre de droits de vote existant au 31 décembre 2001, s'établit à 3.949.419.

Hayes Microcomputer a été placé en redressement judiciaire (chapter 11 petition US Bankruptcy Court District of Delaware) le 9 octobre 1998. Hayes Microcomputer Products a donné en nantissement au bénéfice de Nations Credit Commercial Inc, 96.739 actions BVRP en garantie d'un contrat de prêt.

2.2.2 CAPITAL AUTORISÉ NON ÉMIS

Néant.

2.2.3 CAPITAL POTENTIEL

Depuis le 31 juillet 2000, 15.322 options de souscription et 54.430 bons de souscriptions attribués précédemment ont été exercés durant l'exercice.

Le 10 juillet 2001 l'Assemblée Générale Extraordinaire réunie en deuxième convocation a approuvé l'annulation du plan d'options de souscription émis le 15 juin 2000 et donné l'autorisation au Conseil d'Administration d'émettre un nouveau plan portant sur un maximum de 500.000 options donnant droit à souscrire un nombre équivalent d'actions.

L'Assemblée a, par ailleurs, annulé 322.124 bons de souscription précédemment attribués et autorisé l'émission de plusieurs plans de bons de souscriptions d'actions conditionnels pour un total au maximum de 557.188 bons donnant droit à souscrire un nombre équivalent d'actions.

Le Conseil d'Administration réuni le 5 octobre 2001 a émis un plan d'options de souscription d'actions conformément à l'autorisation de l'Assemblée. 422.970 options permettant la souscription d'un nombre équivalent d'actions ont été attribuées aux salariés du groupe.

Durant ses séances du 10 juillet 2001, du 5 octobre 2001 et du 5 décembre 2001, le Conseil d'Administration a mis en œuvre les résolutions de l'Assemblée du 10 juillet 2001 et a attribué 535.412 bons donnant droit à souscrire un nombre équivalent d'actions. Les 21.776 bons autorisés et non encore attribués seront annulés.

Lors de l'Assemblée du 10 juillet 2001 a été autorisée une émission d'obligations à option de conversion et/ou d'échange en actions nouvelles ou existantes réservée à la Société Générale. Cette émission a eu lieu le 6 août 2001. Le nombre maximal d'actions nouvelles qui pourraient être créées est de 500.000 actions :

Le tableau ci-dessous, établi au 31 décembre 2001 récapitule les caractéristiques des plans d'options de souscription d'actions en vigueur. Le nombre d'actions tient compte de la division par deux de la valeur nominale de l'action votée par l'Assemblée le 20 avril 2000.

Bénéficiaires	Salariés BVRP S.A.	Salariés BVRP S.A.	Salariés LAB Production	Salariés BVRP USA	Salariés Kommunicate/Trio	Salariés Groupe BVRP
Date d'Assemblée	31/10/96	16/07/98	16/07/98	16/07/98	22/12/98	10/07/01
Nombre de titres autorisés	118.518	150.000	18.000	70.000	90.000	500.000
Date du Conseil d'Administration	15/11/96	19/10/98	19/10/98	19/10/98	11/02/99	5/10/01
Nombre de titres attribués au 31/12/01	118.518	129.316	15.366	61.378	75.933	422.970
Prix de souscription	0,76 €	17,46 €	17,46 €	17,46 €	20,43 €	3,93 €
Conditions d'exercice	1/3 par année présence	1/3 par année présence	1/3 par année présence	1/3 par année présence ou en fonction d'objectifs de résultats et de chiffre d'affaires	1/3 par année présence ou en fonction d'objectifs de résultats et de chiffre d'affaires	1/3 par année présence ou en fonction d'objectifs de résultats et de chiffre d'affaires
Droits acquis au 31/12/2001	118.518	123.254	11.290	55.778	39.096	-
Titres souscrits au 31/12/2001	107.778	-	-	42.482	7.310	-
Titres potentiels maximum	10.740	150.000	18.000	27.518	82.690	500.000

Le tableau ci-dessous établi au 31 décembre 2001, récapitule la date, le prix et le mode d'attribution des bons de souscription d'actions :

Bénéficiaires	Dirigeants Américains	Dirigeants Américains	Dirigeants Américains	Dirigeants Kommunicate	Dirigeants BVRP S.A.
Date d'Assemblée	16/07/98	10/07/01	20/04/00 et 10/07/01	22/12/98 et 10/07/01	22/12/98
Nombre de titres autorisés	74.000	123.180	20.000	170.000	100.000
Date du Conseil d'Administration	19/10/98	5/10/01	15/06/00 et 5/10/01	23/12/98 et 5/10/01	23/12/98
Nombre de titres attribués au 31/12/01	74.000	101.540	20.000	170.000	100.000
Prix de souscription	14,48 €	3,93 €	36,78 €	14,18 €	17,46 €
Conditions d'exercice	1/3 par année en fonction d'objectifs de résultats	1/3 par année en fonction d'objectifs de résultats		1/3 par année en fonction d'objectifs de résultats	1/3 par année en fonction d'objectifs de cours de bourse
Droits acquis au 31/12/2001	74.000	-	20.000	77.996	66.668
Titres souscrits au 31/12/2001	14.000	-	100	29.965	-
Titres potentiels maximum	60.000	101.540	19.900	25.736	66.668

Bénéficiaires	Dirigeants BVRP S.A.	Dirigeants BVRP S.A.	Société Seattle Lab	Société Lab Production	Administrateurs BVRP S.A.
Date d'Assemblée	10/07/01	10/07/01	20/04/00	10/07/01	10/07/01
Nombre de titres autorisés	200.000	70.000	85.602	36.950	5.000
Date du Conseil d'Administration	5/10/01	5/10/01	15/06/00	5/12/01	5/10/01
Nombre de titres attribués au 31/12/01	200.000	70.000	85.602	36.950	5.000
Prix de souscription	3,93 €	24,65 €	48,25 €	26 €	3,93 €
Conditions d'exercice	1/3 par année en fonction d'objectifs de cours de bourse	1/3 par année en fonction d'objectifs de cours de bourse et de résultat	1/2 par année en fonction d'objectifs de chiffres d'affaires et de résultats		1/3 par année en présence
Droits acquis au 31/12/2001	-	-	-	36.950	-
Titres souscrits au 31/12/2001	-	-	-	-	-
Titres potentiels maximum	200.000	58.333	-	36.950	5.000

Les données relatives au nombre d'options ou de BSA attribués aux dirigeants figurent dans le tableau du chapitre 5.1 de l'annexe consolidée.

Il n'y a pas eu de changement significatif depuis le 31 décembre 2001.

En supposant que tous les droits rattachés aux options, aux bons de souscription d'actions autorisés sont exercés et sont exercés, le capital de BVRP Software serait augmenté d'un montant global de 13.988.859 €, soit 1.363.075 € de capital social et 12.625.784 € de prime d'émission. Le capital social serait ainsi porté de 3.648.420 € à 5.011.495 € soit une augmentation en pourcentage de 37,4 % étalée dans le temps entre 2002 et 2007.

En application de l'autorisation donnée par l'Assemblée Générale Extraordinaire du 10 juillet 2001, il a été émis 5.000 obligations à option de conversion et/ou d'échange en actions nouvelles ou existantes de la société BVRP S.A. pour un montant total de 5.000.000 € dont les caractéristiques sont les suivantes :

- nombre d'obligations émises : 5.000
- nominal unitaire : 1.000 €
- prix d'émission : le pair
- date de jouissance et règlement : 6 août 2001
- émission réservée à la Société Générale
- durée de l'emprunt : 3 ans
- intérêt annuel : entre 3,50 % et 4,50 %
- intérêts payables trimestriellement
- taux de rendement actuariel brut : 4,64 % (sur la base d'un taux d'intérêt de 4,50 % et en cas de non conversion et/ou d'échange en actions)
- amortissement normal : en totalité, au pair, le 6 août 2004
- amortissement anticipé : possible au gré du porteur. La conversion des obligations pourra se faire à des prix d'exercice variant entre 10 € et 12,53 € par action
- conversion : les porteurs d'obligations pourront demander la conversion et/ou l'échange des obligations en actions, à tout moment à compter de la date de jouissance, à raison de 100 actions pour 1 obligation
- exigibilité anticipée : les obligations deviendront exigibles en cas de retrait de la cote des actions BVRP, au cas où le public ne viendrait à détenir moins de 20 % du capital de la société, en cas d'ouverture d'une enquête par la Commission des Opérations de Bourse, en cas de prise de contrôle de la société BVRP Software, en cas de départ des dirigeants actuels ou en cas de versement d'un dividende exceptionnel. Les obligations deviendront exigibles également en cas de défaut de paiement de la société, en cas d'inexécution par la société de ses obligations relatives au contrat d'émission des obligations, en cas de sollicitation de nomination d'un conciliateur, d'un administrateur ou d'un mandataire de justice, en cas d'accord amiable de la société avec ses principaux créanciers, de liquidation amiable ou judiciaire ou de cession totale de son activité.
- droit préférentiel de souscription : les actionnaires ont renoncé à leur droit préférentiel de souscription.
- assimilation possible.
- droits attachés aux actions nouvelles : les actions émises à la suite de la conversion seront soumises à toutes les dispositions des statuts et porteront jouissance courante. Elles auront droit aux dividendes mis en distribution postérieurement à leur création, y compris ceux distribués au titre des exercices antérieurs. Elles seront entièrement assimilées, dès leur émission, aux actions anciennes de même catégorie.
- droits attachés aux actions existantes : les actions remises à la suite d'un échange des obligations porteront jouissance courante.
- négociabilité : il n'existe aucune restriction à la libre négociabilité des obligations et des actions nouvelles issues de la conversion.

Au 31 décembre 2001, il n'y a pas eu de conversion ou d'échange des obligations en actions. En mai 2002, la Société Générale a demandé l'admission à la cote de 5.000 actions nouvelles suite à la conversion de 50 obligations.

En supposant que le nombre maximum d'actions soit émis suite à la conversion de la totalité des obligations convertibles (soit 500.000 actions) le capital social serait augmenté de 500.000 € supplémentaires soit une dilution de 13,7 %.

En tenant compte de tous les instruments permettant l'émission d'actions nouvelles, le capital pourrait donc être porté à 5.511.495 € soit une augmentation en pourcentage total de 51,1 %.

Il est cependant nécessaire de noter que :

- les bons de souscription et une partie des options de souscription ne seront exercés que si certains objectifs de croissance de chiffre d'affaires, de résultat et de cours de bourse sont atteints.
- près de la moitié des actions potentiellement à créer sont à des prix d'exercice significativement supérieurs aux cours actuels.

2.2.4 PACTE D'ACTIONNAIRES

Un pacte d'actionnaire a été signé le 31 juillet 2001 entre les dirigeants de BVRP Software, Messieurs Bruno Vanryb, Roger Politis et Bertrand Michels respectivement Président-Directeur Général et Directeurs Généraux Délégués de BVRP Software. Le pacte a fait l'objet de la publication d'un avis du Conseil des Marchés Financiers (avis CMF 202CO494).

En vertu de la présomption de l'article L.233-10 II du Code de commerce, les signataires détiennent de concert 358.551 actions de BVRP Software représentant 9,8 % du capital social et 14,7 % des droits de vote.

L'accord a pour objectif d'assurer une relative stabilité dans l'actionariat de la société afin de favoriser son développement économique, en organisant les modalités de cessions des titres des signataires, prévoyant sous certaines conditions, un droit de préemption et une clause de sortie conjointe, tout en permettant à chaque signataire de bénéficier d'une relative liberté concernant la disposition d'une fraction de leurs titres. Le pacte est d'une durée de trois ans renouvelable tacitement pour de nouvelles périodes de trois ans.

2.2.5 NANTISSEMENT DU CAPITAL

A la connaissance de la société, il n'existe pas de nantissement sur le capital de la société.

2.3 DIVIDENDES

La société n'a jamais déclaré ni payé de dividendes sur ses actions. Conformément à la politique qui avait été communiquée lors de l'introduction en bourse, la société a l'intention de réinvestir ses bénéfices pour financer sa croissance et n'anticipe pas de distribuer de dividendes à court terme.

En application des dispositions de l'article 2277 du Code Civil, les dividendes non réclamés dans un délai de cinq ans à compter de la date de leur mise en paiement sont prescrits au profit de l'état.

2.4 MARCHÉ DU TITRE

2.4.1 INFORMATIONS GÉNÉRALES

- Code Sicovam : 5478
- Place de cotation : Bourse de Paris – Nouveau Marché
- Nombre d'actions cotées au 31 décembre 2001 : 3.648.420
- Cours de clôture au 31/12/2001 : 8,15 €
- Capitalisation boursière au 31 décembre 2001 : 29,7 M€
- Introduction au Nouveau Marché le 5 décembre 1996
- Cours d'introduction de l'action : 9,14 € (avant division par 2 du nominal)
- Capitalisation à l'introduction : 11,0 M€

2.4.2 ÉVOLUTION DU MARCHÉ DE L'ACTION

Mois	Volumes échangés	Capitaux traités en K€	Cours moyen en €	+Haut en €	+Bas en €
Janvier 2001	246.471	9.441	38,53	44,50	32,01
Février 2001	129.227	4.640	36,56	39,80	31,00
Mars 2001	108.000	2.995	28,20	32,10	23,50
Avril 2001	188.234	5.209	26,63	32,80	22,50
Mai 2001	201.176	6.300	30,49	33,99	25,50
Juin 2001	177.277	3.692	21,01	27,19	15,01
Juillet 2001	243.986	3.133	13,15	18,95	10,18
Août 2001	233.919	2.563	10,71	12,00	9,00
Septembre 2001	1.309.220	6.130	5,28	9,46	2,30
Octobre 2001	1.692.601	12.406	7,35	10,39	5,20
Novembre 2001	892.533	6.800	7,28	8,95	6,10
Décembre 2001	298.650	2.402	8,06	8,95	6,10
Janvier 2002	255.178	2.353	9,25	9,84	8,15
Février 2002	63.526	569	8,94	9,49	8,50
Mars 2002	88.089	782	8,90	9,45	8,52
Avril 2002	204.152	1.819	8,90	9,60	7,60
Mai 2002	107.042	805	7,45	8,75	5,40
Juin 2002	94.541	580	5,75	6,40	4,82

Source : Euronext

Le volume traité en 2001 est en progression de 86 % par rapport à l'année 2000.

2.4.3 PROGRAMME DE RACHAT DE TITRES

L'Assemblée Générale Ordinaire du 28 juin 2001 a, aux termes de sa première résolution, autorisé le Conseil d'Administration de BVRP Software pendant 18 mois à compter de ladite autorisation, à racheter les actions propres de la société en vue de et par ordre de priorité décroissant de :

- la régularisation des cours de bourse de l'action de la société par intervention systématique en contre tendance ;
- l'achat et la vente d'actions de la société en fonction des situations de marché ;
- la remise de ces actions lors de l'exercice de droits attachés à des valeurs mobilières donnant droit à des actions existantes de la société ;
- la remise de ces actions en paiement ou échange, notamment dans le cadre d'opération de croissance externe.

Ce programme prévoit un prix d'achat maximum de 70 € par action (hors frais) et un prix minimum de vente de 15 € hors frais. La société ne peut à aucun moment disposer de plus de 10 % du total de ses propres actions. Une note d'information a été soumise à la Commission des Opérations de Bourse et a reçu son visa n° 01-744 le 7 juin 2001.

Un contrat de liquidité a été conclu entre BVRP Software, Oddo & Cie Entreprise d'Investissement et Oddo Pinatton Corporate en date du 7 mars 2002. Dans le cadre du mandat qui lui a été confié, Oddo Pinatton Corporate agit en pleine indépendance et apprécie seule les opportunités d'intervention sur le Marché.

La société détenait, au 31 décembre 2001, 2.731 de ses propres actions et aucune au 30 juin 2002. Ces actions proviennent des achats réalisés indépendamment par le teneur de marché dans le cadre du contrat de liquidité.

Chapitre 3

Renseignements concernant l'activité, l'évolution récente, les perspectives

3.1

PRÉSENTATION DES SOCIÉTÉS DU GROUPE

BVRP SOFTWARE S.A.

BVRP Software a été créée en 1984 avec pour vocation l'édition de logiciels professionnels grand public pour micro-ordinateurs de type PC et compatible.

Dès 1987, BVRP oriente son activité vers le développement de logiciels de communication, un secteur dont les grands éditeurs sont absents. BVRP est l'une des premières sociétés au monde à mettre sur le marché un logiciel de télécopie pour micro-ordinateurs alors que le télécopieur traditionnel fait tout juste son apparition dans les entreprises.

BVRP Software s'impose alors comme le leader français du logiciel de communication. Confrontée en 1990, comme l'ensemble des entreprises du secteur, à une forte pression sur les prix, et forte de la renommée de ses produits et de son avance technologique, BVRP décide alors de réorienter sa stratégie afin de d'ouvrir à ses logiciels le marché le plus vaste possible :

- en créant une gamme de produits très performante et complète destinée au grand public, diffusée à un prix attractif par la **vente en Distribution**,
- en créant une gamme de produits simplifiée, traduite en de nombreuses langues et destinée à la **vente en OEM** à l'international.

Pour commercialiser ses logiciels BVRP Software dispose de trois principaux canaux de distribution :

- la vente en OEM (Original Equipment Manufacturer) qui consiste à associer des logiciels à un matériel (micro-ordinateur, modem, téléphone, Windows Pocket...). Le logiciel devient ainsi la composante d'une offre globale diffusée par le fabricant de matériel. Ce canal de vente permet d'assurer rapidement une très large diffusion du produit, notamment à l'international.
- la vente en distribution, qui permet de diffuser les logiciels de façon indépendante au travers des réseaux de grossistes et de revendeurs micro-informatiques. Depuis le rachat d'AB Soft, les équipes gérant ce canal de distribution ont été intégrées aux équipes d'AB Soft.
- la vente en direct par le biais du commerce électronique. BVRP vend, par l'intermédiaire de ses sites Internet, ses logiciels qui sont téléchargés par l'acheteur.

En 1997, BVRP Software qui bénéficie d'une structure de support technique au service des utilisateurs de ses logiciels, et forte de sa maîtrise des technologies de la communication, décide d'élargir ses activités en proposant à ses clients un ensemble de prestations de services. Le spectaculaire développement d'Internet met en évidence un important besoin de logiciels et de services adaptés. BVRP Software décide alors de s'appuyer sur les services en ligne pour offrir à l'entreprise un nouvel axe de croissance, complémentaire de ses logiciels de communication. Ces dernières activités constituent le **pôle Services** :

- développement de kits de connexion nécessaires à la mise en place d'un service en ligne,
- mise en place et réalisation d'une assistance technique pour la gestion des appels.

Après avoir connu un fort développement au cours des cinq dernières années, cette activité a été cédée au début du mois d'avril 2002 au groupe SR Téléperformance.

TECHCITY SOLUTIONS

Créée, en avril 2000, en partenariat avec la société SR Téléperformance, leader mondial du management de la relation client, Techcity Solutions est spécialisée dans l'assistance technique de niveau expert. SR Téléperformance apporte son expertise en termes de mise en place, de développement et de gestion de solutions de téléservice et CRM. De son côté BVRP apporte sa connaissance des marchés high-tech et télécommunication et sa capacité prouvée à gérer une assistance technique de niveau expert dans ces domaines.

Après deux années de forte croissance Techcity Solutions a été cédée, en avril 2002, à SR Téléperformance avec le pôle Services de BVRP France.

AB SOFT

AB SOFT est devenue filiale du groupe BVRP en mai 2001 suite au succès de l'OPE initiée en mars. Spécialiste de la distribution de logiciels, AB Soft apporte un réseau de partenaires inégalé en France en cohérence avec la stratégie du groupe de développement de ses canaux de distribution.

Outre les produits développés par BVRP, AB Soft distribue en France des produits leaders sur leurs marchés tels Winzip, logiciel de compression, ACDSee, le visualisateur d'images, ou Monarch, l'outil d'extraction de données.

BVRP détient 94,56 % du groupe AB Soft.

BVRP SOFTWARE INC.

Cette société de droit américain a été constituée par BVRP Software S.A. en février 1997 afin de renforcer les ventes à l'international. L'objectif de cette filiale est de proposer sur le marché nord américain, par le biais d'accords en OEM, les produits conçus et développés par BVRP Software S.A..

Depuis la mise en ligne de son site Web, BVRP Software Inc. assure également la distribution par le biais du commerce électronique, aux utilisateurs d'une version OEM, d'une version de "mise à jour", plus puissante et plus riche en fonctionnalités.

Dans le cadre de ses activités et forte du savoir-faire développé en France, la filiale a mis en place une structure de support technique pour ses clients OEM nord américains.

KOMMUNICATE LTD

Cette société de droit anglais a rejoint le Groupe le 16 décembre 1998 à la suite de l'acquisition de 100 % des titres composant son capital social.

Fondée en 1987 Kommunicate distribue plusieurs logiciels de communication qui offrent aux utilisateurs la possibilité de centraliser et de gérer toutes leurs communications fax et téléphonie via les réseaux de micro-ordinateurs. Kommunicate s'adresse principalement aux grands comptes, venant compléter l'offre PME et particuliers de BVRP Software en Angleterre. La société propose également une large gamme de services associés à ces produits, tels que l'installation, la formation et le support après-vente.

SEATTLE LAB

La société Seattle Lab, basée aux Etats-Unis, a rejoint le groupe BVRP en Avril 2000 suite au rachat de 100 % du capital de la société. Seattle Lab est spécialisée dans le développement et la commercialisation de solutions serveurs basées sur le Web. Parmi ses produits les plus connus, Mail Warden protège les entreprises des infiltrations de virus et éradique 90 % des SPAM (messages non sollicités). Cet outil filtre et analyse les mails entrants et sortants ainsi que les virus sur les serveurs.

La majorité des ventes de Seattle Lab est réalisée au travers du commerce électronique.

VICOMSOFT

Le pôle Vicomsoft est composé d'une société basée aux Etats-Unis, Vicom Tech Inc. et d'une société basée à Bournemouth dans le sud de l'Angleterre, Vicom Tech Ltd, rebaptisée depuis BVRP UK Ltd. Vicomsoft a rejoint le groupe en juillet 2000 avec l'acquisition par BVRP de 100 % du capital des deux entités juridiques.

Vicomsoft développe et commercialise des logiciels visant notamment :

- au partage d'accès à Internet qui permet à plusieurs PC de se connecter ensemble sur une même ligne ;
- au contrôle d'accès qui détermine pour chaque utilisateur les droits d'accès en fonction du contenu, du type de site, de l'heure ou de la rapidité d'accès (disponibilité du réseau) ;
- à la protection d'un réseau local grâce à un "Firewall" (pare-feu).

En outre, les logiciels de Vicomsoft, compatibles Mac et PC sont complémentaires de la gamme de produits BVRP. Une partie importante de leur technologie a depuis été reprise dans les produits développés par le groupe.

GUILDISOFT

Filiale de BVRP Software depuis septembre 2001, ce distributeur est très présent en Grande-Bretagne et en Scandinavie. Réputé pour la qualité et l'étendue de son offre, Guildsoft diffuse des produits allant de l'exploitation de données à l'analyse de risque, en passant par la sécurité des données, la gestion des connaissances, l'e-Marketing, la communication.

Complétant l'acquisition de AB Soft, l'acquisition de Guildsoft permet au groupe BVRP d'élargir son réseau de distribution en Grande Bretagne et en Europe du Nord.

Depuis le début de 2002, les activités de BVRP UK (antérieurement Vicom Tech Ltd) ont été rapprochées de celles de Guildsoft afin de maximiser les synergies entre les entités en Grande-Bretagne.

Les différentes entités du groupe sont regroupées par zone géographique (France, USA, Grande-Bretagne), chaque pays étant organisé autour d'un pôle administratif unique et chargé de distribuer l'ensemble des produits du groupe sur son territoire.

Seule l'activité OEM est coordonnée et pilotée au niveau mondial.

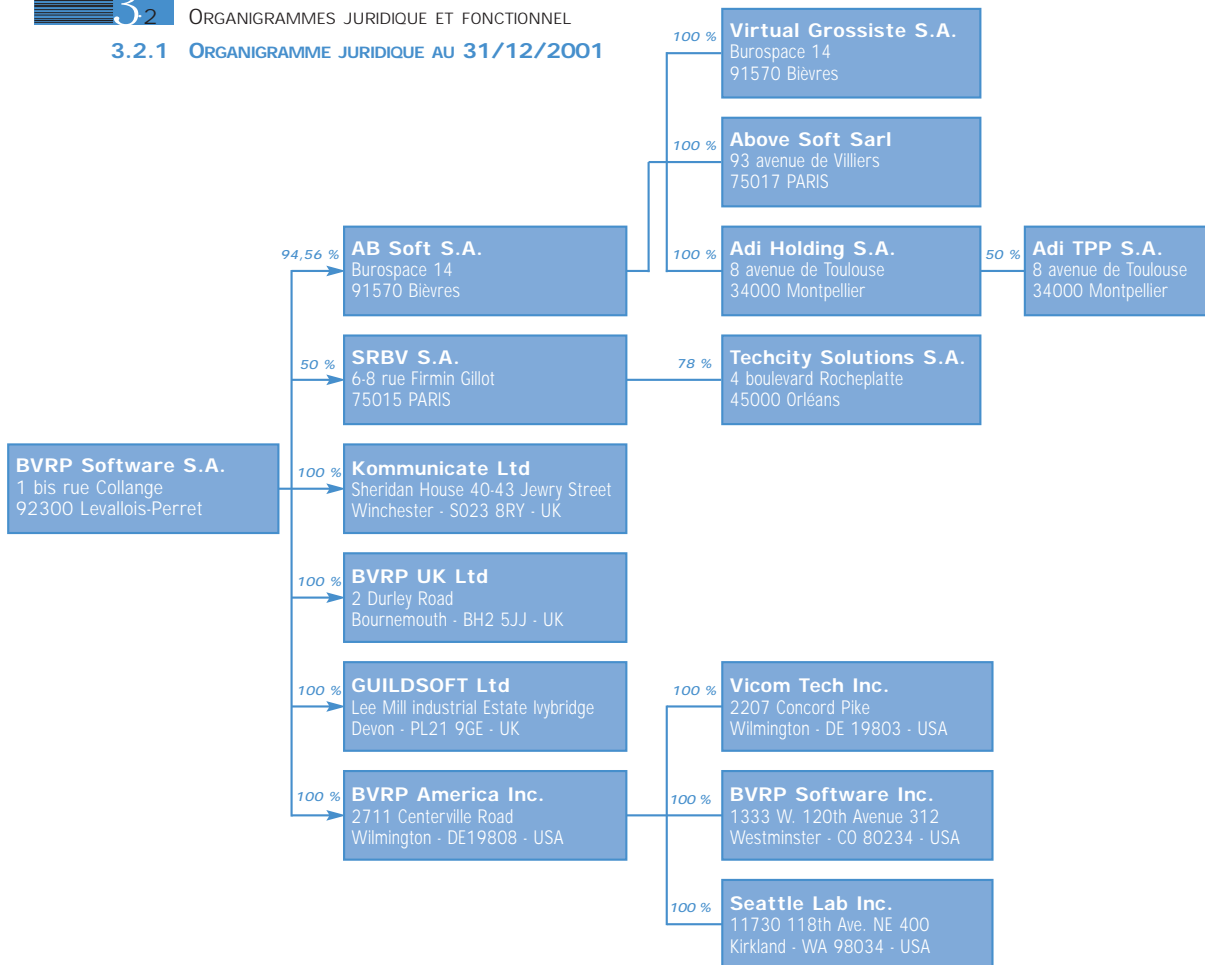
Chapitre 3

Renseignements concernant l'activité, l'évolution récente, les perspectives

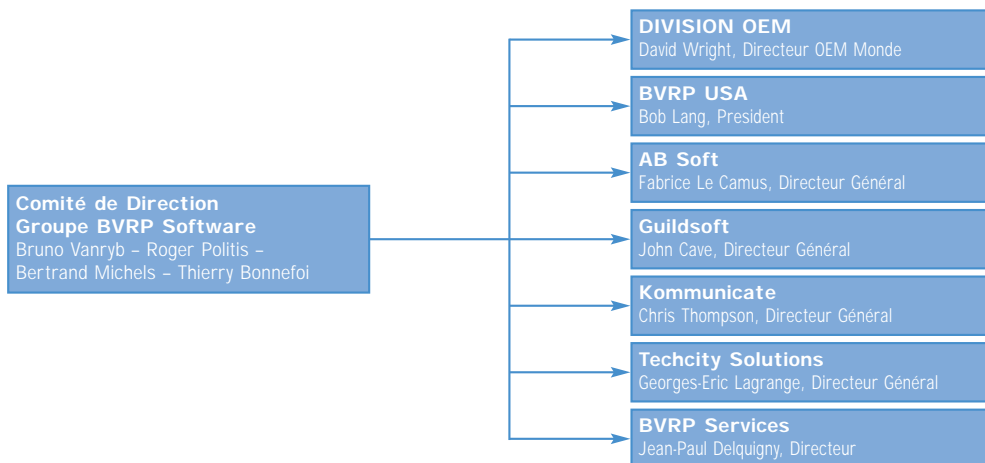
3.2

ORGANIGRAMMES JURIDIQUE ET FONCTIONNEL

3.2.1 ORGANIGRAMME JURIDIQUE AU 31/12/2001



3.2.2 ORGANIGRAMME FONCTIONNEL AU 31/12/2001



L'équipe intégrée de recherche et développement de BVRP Software conçoit, développe et réalise une gamme complète de logiciels de communication intégrant les toutes dernières technologies. BVRP a renouvelé l'ensemble de sa gamme autour de quatre familles de produits :

- la communication
- la mobilité
- la sécurité
- le diagnostic

3.3.1 COMMUNICATION

En 1995, BVRP Software révélait WinPhone. Devenu **Classic PhoneTools**[®] pour le marché mondial, ce *best-seller* de la communication a changé les habitudes de plus de 30 millions d'utilisateurs. Désormais, professionnels et particuliers sont affranchis des multiples équipements qui encombrant leur bureau et leurs déplacements ; finis le kit mains-libres, le répondeur-enregistreur, le télécopieur, l'annuaire ! L'application **Classic PhoneTools**[®], les rassemble tous et propose des fonctionnalités encore plus avancées.

ePhoneTools est la nouvelle version **Internet** de WinPhone. Doté des fonctionnalités de base de WinPhone, il transforme un micro-ordinateur en un outil complet de communication sur IP : visioconférence, télécopie, téléphonie, tout est possible en se libérant des contraintes liées à l'usage des lignes téléphoniques classiques.

WinPhone[®] **eXPert**, la toute nouvelle version développée pour Windows XP, et certifiée Windows XP, est la solution complète de communication. Nouvelle version de **WinPhone**[®] **Suite**, ce logiciel permet d'accéder sur un même écran à toutes les fonctions de communication : visioconférence, téléphone, répondeur, fax, SMS, Minitel, e-mail, annuaire.

BVRP Software ne cesse de fournir des nouveautés sur le marché de la communication, telles **SLmail**, premier serveur de mails destiné aux PME. Ou encore **Netwaiting**[™], une nouvelle application pour les modems V.92 développée avec Conexant, et permettant aux utilisateurs de suspendre leur session Internet pour téléphoner ou répondre à un appel.

3.3.2 MOBILITÉ

D'ici 2003, environ 40 % des salariés passeront la moitié de leur temps de travail hors du bureau, prévoit le Gartner Group. BVRP Software a étendu toute sa gamme de logiciels de communication aux plates-formes mobiles du marché pour répondre aux attentes de ces nomades qui utilisent aussi bien des téléphones mobiles, que des organiseurs (PDA) ou des PC portables.

mobile PhoneTools[®] est la nouvelle solution de communication mobile pour PC. Son but unique : faciliter encore la mobilité de l'utilisateur en lui offrant, où qu'il soit, toutes les fonctions de communication dont il dispose habituellement au bureau. C'est la solution idéale pour tous les itinérants professionnels et particuliers. Outil d'avenir, **mobile PhoneTools**[®] est compatible avec les normes GPRS et Bluetooth.

pocket PhoneTools[®], est spécialement conçu pour les adeptes de plus en plus nombreux de Windows Pocket PC 2002, le dernier système d'exploitation de Microsoft pour les assistants personnels de poche. Ce logiciel est d'ores et déjà un succès commercial sur le net. Avec **pocket Theme Manager**[™], les utilisateurs ont le plaisir de personnaliser complètement les fonctionnalités de leur organiseur (PDA). C'est une dimension très importante de la satisfaction des clients.

3.3.3 SÉCURITÉ

L'émergence d'Internet a révélé les risques encourus en matière de sécurité : intrusion, piratage, virus... Avec l'intensification des échanges électroniques, la sécurité devient une préoccupation majeure. C'est l'un des axes stratégiques de BVRP Software. Le Groupe fournit aux entreprises et aux particuliers des solutions logicielles abordables, pratiques à installer et à utiliser.

BVRP Mail Warden protège les entreprises de toute infiltration de virus et éradique 90 % du SPAM (messages non sollicités) grâce à des règles de paramétrage très simples. Cet outil puissant filtre et analyse les mails entrants et sortants, ainsi que les virus sur le serveur...

Internet Gateway est destiné aux PME qui souhaitent sécuriser leurs accès Internet. Ses points forts reposent sur son pare-feu performant, son mode à la fois simple et puissant de filtrage des accès et le partage des accès Internet.

Avec son **firewall** intelligent doté des fonctions d'anti-intrusion qui neutralisent les attaques des pirates informatiques, **BlackICE**[™] **d'Internet Security Systems**[™], est une solution personnelle qui vient compléter idéalement l'offre sécurité pour entreprise de BVRP Software.

3.3.4 DIAGNOSTIC

Paradoxe d'aujourd'hui : la technique est de plus en plus compliquée, pourtant ceux qui y accèdent sont de plus en plus novices et...de plus en plus nombreux ! Les fabricants de matériels investissent dans des services de support coûteux qui ne répondent pas toujours aux questions les plus urgentes du grand public. De ce besoin très concret, BVRP Software a su construire une offre originale qui satisfait à la fois les OEM et les utilisateurs. **Modem Medic** et **Modem Xpert**[®] sont des outils de diagnostic et d'autoréparation pour les modems ; **Network Wizard** est quant à lui dédié au diagnostic des architectures réseaux. Il en résulte pour les clients moins de sollicitations auprès du support technique et moins de retours de matériel inutilisés.

Chapitre 3

Renseignements concernant l'activité, l'évolution récente, les perspectives

3.4

LES ACTIVITÉS DU GROUPE

Suite à la cession de l'activité Multimédia, le Groupe est organisé en deux pôles d'activité :

Pôle d'activité	En % du chiffre d'affaires 2000/2001 (17 mois)	En % du chiffre d'affaires 1999/2000 (12 mois)
Logiciels	52,3 %	44,7 %
Services	40,9 %	44,0 %
Divers	6,8 %	11,3 %

Le poids de l'activité logiciels, en croissance significative sur l'exercice 2000/2001 sera encore renforcé en 2002 suite à la cession des activités françaises de hot-line finalisée en avril 2002. L'activité logiciels devrait en effet représenter près des 2/3 du chiffre d'affaires en 2002.

Le chiffre d'affaires "divers" est composé, en 1999/2000, essentiellement de l'activité multimédia et, en 2000/2001, des ventes de matériel périphérique, activité non stratégique intégrée dans le périmètre lors de l'acquisition du groupe AB Soft.

3.4.1 VENTES LOGICIELS

Les ventes de logiciels du groupe BVRP sont réalisées au travers de trois canaux de vente :

3.4.1.1 Les ventes OEM

Les ventes de logiciels que réalise BVRP Software par ce canal proviennent d'accords OEM (Original Equipment Manufacturer) conclus avec des fabricants de modems, de micro-ordinateurs, d'assistants personnels ou de téléphonie mobile. Les logiciels de BVRP Software sont alors l'une des composantes d'une offre matérielle qu'ils viennent enrichir.

Vis-à-vis de ses partenaires OEM dans le monde, BVRP Software se veut **créateur de valeur ajoutée**. Intégrées aux matériels des constructeurs, les solutions de BVRP apportent une nouvelle dimension au produit pour le rendre à la fois plus convivial, plus riche et plus compétitif. Par exemple, **Pocket PhoneTools**[®] enrichit les assistants personnels de nouvelles fonctions et **mobile PhoneTools**[®] optimise la configuration et la communication à haut débit d'un téléphone mobile. BVRP travaille avec de nombreux partenaires à l'intégration de fonctionnalités innovantes, la conception de combinaisons inédites, ou le développement de nouveaux composants technologiques.

Les solutions de diagnostic et d'auto-réparation de BVRP Software vont également en ce sens. BVRP propose aux OEM de réduire leurs coûts de support et de maintenance en intégrant dans leurs matériels PC ou réseau des produits tels que **Modem Helper**[®], **Modem Medic**, **Modem Xpert**[®] ou **Internet Gateway Wizard**. Ceux-ci réduisent les appels au support et les retours de matériels injustifiés, en identifiant l'origine du problème technique, et le cas échéant, en remplaçant les fichiers corrompus ; ils génèrent ainsi d'importantes économies pour le constructeur et engendrent une plus grande satisfaction client.

Les logiciels de BVRP Software tels que **ePhoneTools**[®], **FaxTools**[®] et **Classic PhoneTools**[®] sont intégrés par millions d'exemplaires dans le monde entier aux PC de nombreux fabricants, ou vendus en *bundle* (c'est-à-dire en association) avec des modems de tout type (analogique, ISDN et ADSL). De même, BVRP est l'un des rares partenaires mondiaux de Microsoft associés à la fois au lancement de XP et à celui de Pocket PC 2002.

Les activités d'OEM logiciel de BVRP Software représentent environ 40 % de son chiffre d'affaires logiciels. La qualité et l'universalité de ses produits, ont conquis les grands noms de l'informatique et des télécommunications : Alcatel - Bosch - British Telecom - Conexant - Dell - France Telecom - Hewlett Packard - Kortex - Microsoft - Motorola - Nec - Packard Bell - Panasonic - Philips - Sagem - Siemens - US Robotics...

3.4.1.2 La distribution

La distribution de logiciels est un axe stratégique pour BVRP Software. Sa priorité : utiliser les canaux de distribution les mieux appropriés pour mettre rapidement sur le marché des produits répondant à la demande. BVRP est à la fois éditeur et ré-éditeur de logiciels. Le Groupe maîtrise parfaitement la pratique du *republishing* qui lui permet un développement à la fois contrôlé et réactif de son offre, avec des produits diversifiés et testés.

BVRP Software poursuit le développement de ses réseaux de distribution internationaux. Quatre filiales se partagent aujourd'hui les principaux marchés : la France, la Grande-Bretagne, les Etats-Unis. Ces structures devraient être bientôt étoffées, notamment sur l'Amérique du Nord. Ses récentes acquisitions, AB Soft et Guildsoft, permettent au Groupe de faire jouer les synergies entre des acteurs dont les gammes et les pratiques se complètent. BVRP propose ainsi aux différents marchés européens une offre plus diversifiée et plus largement distribuée. Un accord paneuropéen de réédition tel que celui signé pour BlackIce™ avec ISS, acteur mondial dans le domaine de la sécurité, permet également à BVRP Software de monter en puissance de distribution au niveau européen.

3.4.1.3 Le commerce électronique

Véritable moteur de la croissance des ventes, le commerce électronique, identifié comme une des priorités du groupe BVRP en 2000, tient toutes ses promesses. L'axe majeur de la stratégie de développement est la constitution d'un portail d'accès unique pour l'ensemble des sociétés du groupe, opérationnel depuis la fin de l'année 2001.

La croissance à court terme des ventes au travers du commerce électronique permettra de générer des marges plus élevées compte tenu des coûts de distribution réduits.

** Durant l'exercice 2000/2001, les sites du groupe BVRP ont généré un chiffre d'affaires en base annuelle de 3,1 M€.

3.4.2 LES SERVICES

Lancée en 1996, l'activité Services de BVRP représente 40,9 % du chiffre d'affaires du groupe en 2000/2001. Initialement focalisée sur le support technique au service des utilisateurs de ses logiciels, BVRP a élargi ses activités au support de clients dans les domaines suivants :

- fournisseurs de services d'accès à Internet ;
- entreprises offrant des services en ligne (établissements financiers renommés pour leurs services de banque à distance...);
- fabricants de PC et de modems.

Dédiée à l'assistance technique dans le domaine de l'informatique et des télécoms, cette activité propose aux entreprises une offre globale qui inclut, outre la gestion de leurs relations clients dans ses aspects techniques, des prestations de conseils et de développement spécifiques.

L'année 2000 a marqué une étape importante avec la création d'une joint venture avec la société SR Téléperformance appelée Techcity Solutions.

BVRP dispose en France de deux centres d'appels extrêmement performants, avec une équipe de plus de 200 techniciens multilingues, une infrastructure téléphonique adaptée et un outil statistique pointu de qualification des appels.

Avec ses deux autres centres d'appels aux Etats-Unis et en Grande Bretagne, ce sont au total plus de 250 positions que le groupe BVRP met à la disposition de ses clients, dont Dell, 9 Télécom, Pioneer et France Télécom Interactive.

Affirmant sa volonté de recentrage sur son cœur de métier, le logiciel, BVRP a conclu, début 2002, la cession de l'activité française d'assistance technique, composée de sa participation dans Techcity Solutions et de son centre d'appel de Pantin. Les activités cédées représentaient 26 % du chiffre d'affaires consolidé en 2000/2001.

L'activité services conservée consiste essentiellement en l'apport d'une assistance technique aux utilisateurs des logiciels du groupe BVRP.

3.4.3 RÉPARTITION PAR ZONE GÉOGRAPHIQUE

La répartition par zone géographique s'analyse comme suit :

en K€	2000/2001 17 mois	1999/2000 12 mois
FRANCE	24.243	17.396
ETATS-UNIS	11.546	4.943
GRANDE BRETAGNE	11.299	5.947
AUTRES PAYS D'EUROPE	2.369	2.945
AUTRES PAYS	4.180	1.601
Total	53.637	32.832

3

LES MARCHÉS

3.5.1 LE LOGICIEL DE COMMUNICATION

Les ventes de logiciels en OEM (Original Equipment Manufacturer) que réalisent BVRP Software proviennent d'accords conclus avec des fabricants de modems et de micro-ordinateurs, les logiciels de BVRP Software sont alors l'une des composantes d'une offre matériel qu'ils enrichissent.

Le marché du PC bénéficie depuis plusieurs années d'une réduction des coûts d'équipement et d'une évolution technologique rapide, qui contribuent à son déploiement et à son succès. La baisse constante du prix des microprocesseurs et des composants informatiques a permis de réduire le prix des matériels grand public.

- Selon une étude IDC datant d'avril 2002, 121,8 millions de PC ont été vendus dans le monde en 2001 soit une baisse de 5,2 % par rapport à l'année 2000.

- Environ neuf ordinateurs sur dix commercialisés ont été vendus avec un modem (source interne BVRP) permettant de supporter un logiciel de communication, soit un marché de référence en 2001 pour BVRP de **110 millions** d'unités vendues. Avec **19,5 millions** d'unités vendues en 2001 (en progression de 8,3 % par rapport à l'année précédente) BVRP revendique une part de marché mondial de **17,7 %** (source interne BVRP).

Ce taux de pénétration remarquable permet aujourd'hui à BVRP de se positionner comme le **leader mondial** des éditeurs de logiciel de communication.

- Parmi ses clients, BVRP Software compte les leaders mondiaux de l'industrie du PC : Dell le n°1 mondial en 2001, Compaq n°2 mondial, Gateway n°4 mondial, Packard Bell.

BVRP compte aussi parmi ses principaux clients les plus grands fabricants de modems tels que US Robotics, Conexant, Askey, Zoom, Bewan, Com One et Creatix notamment.

Nos principaux concurrents sur le marché du logiciel de communication sont Symantec, 01.Communicate, Smith Micro, Bitware, RTE, Pacific Image.

Chapitre 3

Renseignements concernant l'activité, l'évolution récente, les perspectives

3.5.2 LA MOBILITÉ

Le marché de la mobilité s'annonce extrêmement prometteur. En effet, le Gartner Group prévoit que, d'ici 2003, environ 40 % des salariés passeront la moitié de leur temps de travail hors du bureau. C'est pourquoi BVRP Software a étendu toute sa gamme de logiciels de communication aux plate-formes mobiles du marché pour répondre aux attentes de ces nomades qui utilisent aussi bien des téléphones mobiles, que des organisateurs (PDA) ou des PC portables. Des accords OEM ont été conclus avec plusieurs fabricants de téléphones mobiles et d'assistants personnels grâce notamment au développement de logiciels OEM adaptés (Winphone Pocket fonctionnant sous le système d'exploitation Windows CE).

BVRP compte ainsi parmi ses clients les fabricants de téléphones mobiles Motorola, Alcatel, Siemens, Philips, Wavecom et Pretec et de tels accords avec Hewlett Packard ou Novatel pour les PDA.

En s'appuyant sur sa capacité à développer des produits répondant aux attentes du marché, notamment des produits permettant de gérer une multitude de plate-formes différentes, BVRP a l'ambition de devenir un acteur majeur dans le secteur de la mobilité.

A l'heure actuelle les principaux concurrents sont RTE, Smith Micro, Hemming, Extended Systems, Pocket Presence.

3.5.3 LA SÉCURITÉ

La généralisation du haut débit Internet et des échanges d'informations par e-mail crée une demande très forte d'outils permettant d'assurer la sécurité des données et la protection des sites. En effet, la connexion permanente qui résulte de l'usage du haut débit autorise toutes les intrusions et piratages sur les accès non protégés.

La multiplication des sollicitations par e-mail a rendu indispensable également les outils de filtrage de contenu en entrée et en sortie (e-mail scanning, anti-SPAM).

Le créneau le plus dynamique sur ce marché est celui des PME-PMI, encore très largement sous-équipées. C'est ce marché que BVRP adresse depuis la fin de l'année 2000 avec ses produits de la gamme Mail Warden et Internet Gateway.

3.6

LA RECHERCHE ET LE DÉVELOPPEMENT

Les activités en Recherche et Développement sont prioritaires dans la stratégie du Groupe BVRP et la capacité d'innovation constitue une clé de la croissance.

Innover et concevoir de bons produits de **Communication** requiert des compétences étendues et multiples : il faut maîtriser l'univers de la téléphonie, celui des différents canaux (câble, infrarouge, radio...) et, bien sûr les environnements informatiques. C'est pourquoi BVRP a consacré durant l'exercice 22 % de son chiffre d'affaires logiciels à ses activités de R&D (contre 30 % l'année précédente). En France, en Grande-Bretagne, aux Etats-Unis, 50 ingénieurs et techniciens (contre 67 en 1999/2000) travaillent avec plusieurs mois d'avance sur les nouvelles technologies afin de fournir au marché les bonnes solutions, au bon moment.

Les développements se concentrent actuellement sur trois axes majeurs :

- La **Mobilité** en tout premier lieu, couvrant toutes les technologies de pilotage et d'interaction avec les mobiles de dernière génération à partir de PC et de PDA (Assistants Personnels), services toujours plus riches grâce au débit rapide du GPRS, connexions sans fil toujours plus conviviales grâce à Bluetooth et Wi-Fi, accès à de nouvelles fonctions telles que la vidéo rendues possibles avec les hauts débits de la troisième génération (UMTS, Imode),
- La **Sécurité Internet** ensuite, constitue également un axe majeur : elle est aujourd'hui devenue plus que nécessaire par la généralisation de l'e-mail et du haut débit Internet, autorisant toutes les intrusions et piratages sur les accès non protégés. Là aussi, les équipes de R&D s'appliquent à enrichir cette nouvelle gamme de BVRP Software autour des produits de contrôle des flux e-mail tels que Mail Warden ou SLmail, et de sécurisation de l'accès Internet avec Internet Gateway,
- Enfin, le développement des **Assistants et Outils de diagnostic** se poursuit très activement pour le compte des partenaires OEM majeurs de BVRP Software : après avoir couvert le domaine des modems, le champ d'application de ces logiciels s'étend maintenant aux accès haut débit (ADSL, Câble), ainsi qu'aux connexions réseau avec ou sans fil.

3.7

LES RESSOURCES HUMAINES

Au 31 décembre 2001, le Groupe BVRP Software compte 511 salariés, ce qui représente une augmentation de 6 % des effectifs par rapport au 31 juillet 2000. Cette croissance provient de l'entrée dans le périmètre de Vicomsoft du groupe AB Soft et de Guildsoft compensée par une réduction de plus de 15 % des effectifs suite aux réorganisations mises en œuvre durant le deuxième semestre 2001.

Répartition de l'effectif par pays :

	FRANCE	ÉTATS UNIS	GRANDE BRETAGNE	TOTAL
Employés	292	53	77	422
Cadres et assimilés	60	8	6	74
Dirigeants	9	2	4	15
Total	361	63	87	511

Durant le premier trimestre 2002, la fin des restructurations entreprises dans les différentes sociétés du groupe et surtout la cession de l'activité service en France ont ramené l'effectif du groupe à 240 personnes (dont 122 en France, 40 aux Etats-Unis et 78 en Grande Bretagne).

Les collaborateurs de BVRP, dont la moyenne d'âge est de 30 ans, partagent une ambition commune et concourent chaque jour au développement du Groupe. La performance de BVRP passe par la mobilisation et la motivation des équipes.

Dans un monde qui bouge en permanence, BVRP doit réagir pour concilier son fonctionnement interne et son environnement externe. BVRP met en place des moyens destinés à agir sur les composantes des ressources humaines par l'activation de leviers tels que le leadership, les compétences des individus, les valeurs et la culture d'entreprise, l'organisation et les systèmes de management, le développement de l'actionariat salarié.

BVRP s'attache à prendre en compte le facteur humain qui contribue à la création de valeur ajoutée et représente un facteur clé de la compétitivité du Groupe. Chaque société du Groupe engage des dépenses de formation s'adressant potentiellement à l'ensemble de ses salariés. Des programmes spécifiques sont définis localement en fonction des besoins identifiés (formations techniques, mise à niveau de compétence, apprentissage de langues étrangères, stage de management...) et des contraintes légales.

Salariés et cadres du groupe BVRP sont largement associés au capital au travers des différents plans de stock-options dont le premier date de 1996.

Des réunions trimestrielles permettent d'informer l'ensemble du personnel sur les indicateurs stratégiques liés à la bonne marche du Groupe. Ces réunions permettent également d'écouter les questions du personnel et d'y répondre. Cette communication se fait également, en France, au travers des instances représentatives des salariés.

3.8

FACTEURS DE RISQUES

3.8.1 RISQUE CLIENTS

Le Groupe comptait au 31 décembre plus de 5.000 clients. Le tableau ci-après permet de détailler la répartition des clients en fonction des différents pôles d'activité :

en K€	LOGICIELS	SERVICES
Chiffre d'affaires	28.065	21.947
CA 10 Premiers clients	7.050	8.897
En % du CA	25,1 %	40,5 %

Sur l'exercice 2000/2001 le premier client du Groupe a représenté 8,2 % du chiffre d'affaires consolidé, chiffre cependant réalisé auprès de 6 filiales ou divisions différentes et indépendantes de ce groupe international. Le deuxième client du groupe représente 4,8 % des ventes consolidées et le troisième client 4 %. Le quatrième et le cinquième représentent chacun moins de 3 % des ventes.

Compte tenu de la qualité des entreprises clientes de BVRP et de l'historique des relations, il existe peu de risque client appréciable. Toute interruption de contrat avec un client significatif donnerait lieu à la mise en place d'une période de transition permettant à la société de réorienter ses axes de vente.

La relative concentration du poste client s'explique par la stratégie de ventes du Groupe auprès de grands comptes :

- en OEM par le référencement de ses produits auprès des premiers fabricants mondiaux de micro-ordinateurs, de modems et de téléphones mobiles notamment ;
- en distribution par un système de vente indirecte auprès des grossistes, de la grande distribution, d'enseignes de multi-spécialistes notamment ;
- en service auprès de grands comptes fournisseurs d'accès à Internet et des principaux fabricants mondiaux de micro-ordinateurs et de modems.

La stratégie du Groupe qui vise à développer différents pôles d'activités en étendant chaque année le nombre de clients sur chaque pôle et en diversifiant les zones géographiques, permet à BVRP Software d'accentuer la diversification de sa clientèle.

Tous les risques d'impayés sont systématiquement provisionnés en fonction des informations disponibles au moment de la clôture des comptes, dans le cadre d'une approche prudente.

3.8.2 RISQUE FOURNISSEURS

Il n'existe pas de risque lié aux fournisseurs qui aurait une incidence sur la réalisation technique ou financière des activités de la société BVRP Software. BVRP et ses filiales utilisent principalement les services ou les produits de plus de 300 fournisseurs dont les principaux sont des imprimeurs pour la réalisation des manuels et le conditionnement des produits, et des fournisseurs de disquettes et cédéroms pour l'approvisionnement et la duplication en sous-traitance de ces supports.

BVRP ne subit aucune dépendance vis-à-vis de ses principaux fournisseurs, puisqu'elle réalise ses achats dans des secteurs extrêmement concurrentiels avec des fournitures à faible valeur ajoutée qui peuvent être remplacées sans difficulté. En outre, l'augmentation de la capacité d'achat de BVRP, liée à sa croissance, lui donne accès à de nouvelles sources d'approvisionnement.

Il convient de noter que la société Kommunicate commercialise depuis l'origine deux produits issus de la société américaine AVT (Applied Voice Technology Inc.) : RightFax et CallXpress. La vente de ces deux produits a représenté l'essentiel de son chiffre d'affaires au cours de l'exercice. Cependant, Kommunicate a élargi sa gamme de produits depuis le début de l'année 2002 et distribue divers logiciels d'autres éditeurs. Enfin, Kommunicate a repris depuis le milieu de l'année 2002, la distribution de certains produits de la gamme "sécurité" de BVRP destinés aux grandes entreprises. La dépendance de Kommunicate vis à vis d'AVT se réduit donc progressivement.

Les sociétés AB Soft et Guildsoft commercialisent des logiciels développés par différents éditeurs, essentiellement, nord-américains, suivant le modèle du "republishing". Ces deux sociétés qui distribuent également, sur leurs territoires respectifs, les produits développés par BVRP, sont liés par des accords de longue durée avec leurs fournisseurs. Toute interruption de contrat avec un fournisseur significatif donne lieu à la mise en place d'une période de transition permettant à la société de développer d'autres sources de revenus.

Chapitre 3

Renseignements concernant l'activité, l'évolution récente, les perspectives

3.8.3 RISQUE DE CHANGE

L'exposition du Groupe au risque de change porte principalement sur les ventes négociées avec les clients en dollars des Etats Unis.

La société bénéficie de lignes de couverture du risque de change. Chaque année lors de l'établissement du budget, la société a recours à des instruments de couverture, constitués principalement de ventes à terme destinées à couvrir au minimum le cours budget.

Au 31 décembre 2001, la société bénéficiait de contrats de ventes à terme, pour des échéances postérieures à la date de clôture, d'un montant global de 1,4 M\$.

3.8.4 RISQUE DE TAUX

L'emprunt obligataire convertible de 5 M€ a été souscrit à un taux d'intérêt qui peut varier entre 3,50 % et 4,50 %. Il n'y a pas de couverture de taux sur cet emprunt. Les autres emprunts à moyen/long terme des sociétés françaises du Groupe ont été contractés à taux fixe.

3.8.5 RISQUE TECHNOLOGIQUE

BVRP possède en propre la technologie et le savoir-faire de ses produits et services et ne dépend donc pas de source externe. BVRP considère que l'évolution des technologies est correctement appréhendée dans le secteur du logiciel, tout au moins pour les trois prochaines années.

Les risques techniques liés aux logiciels sont peu importants. En effet, les logiciels vendus en OEM ou développés spécifiquement sont validés et approuvés par le client avant la mise sur le marché. Par ailleurs pour les produits complexes destinés aux entreprises, une période de test est prévue avant finalisation de la vente.

BVRP a la capacité de procéder en temps voulu au lancement de nouveaux produits répondant à l'évolution des technologies et des besoins de la clientèle.

3.8.6 RISQUE EN MATIÈRE DE PROPRIÉTÉ INTELLECTUELLE

Conformément à la législation en vigueur, le logiciel créé par un ou plusieurs employés dans l'exercice de leurs fonctions appartient à l'employeur auquel sont dévolus tous les droits reconnus aux auteurs. BVRP et ses filiales disposent de plus de 60 marques enregistrées. Les marques considérées comme les plus importantes sont déposées sur tout le territoire européen et aux Etats-Unis. Compte tenu du fort développement enregistré à l'international, BVRP procède régulièrement à l'extension du dépôt des marques les plus importantes dans les principaux pays où sont commercialisés ses produits.

Dans le but de favoriser la lutte contre le piratage informatique, et malgré le faible niveau de protection apporté, l'ensemble des logiciels commercialisés est déposé à l'Agence pour la Protection des Programmes (APP).

3.8.7 RISQUE EN MATIÈRE DE RESSOURCES HUMAINES

BVRP Software, comme ses concurrents, est dépendante de ses équipes de professionnels. Les embaucher et les garder peut se révéler difficile dans un contexte concurrentiel et un environnement extrêmement porteur. Pourtant BVRP a un turn-over assez faible et n'a pas de difficulté majeure pour attirer de nouveaux talents. La direction du Groupe associe la majorité de ses cadres et employés aux résultats de l'entreprise par la mise en place d'un régime d'options de souscription d'actions.

Les salariés français bénéficient en outre de l'accord de participation prévu par les textes. Ces schémas ont pour but d'encourager, retenir et motiver les dirigeants, cadres et employés des sociétés du Groupe à promouvoir les intérêts et la croissance de BVRP Software en leur fournissant l'occasion de partager les résultats et/ou d'acquiescer une participation dans la société, et de reconnaître ainsi l'apport de ces personnes à la société.

Chaque année, il est accordé des augmentations générales qui sont accompagnées d'augmentations individuelles liées à l'évolution des fonctions, à la réalisation d'objectifs ou pour récompenser des performances.

Les intéressements et la participation sont dégagés en fonction de la performance de chacune des sociétés du Groupe.

3.8.8 RISQUES JURIDIQUES, RISQUES INDUSTRIELS ET RISQUES LIÉS À L'ENVIRONNEMENT

Du fait de la nature de son activité, la société n'est pas ou peu exposée à ce type de risques.

3.8.9 ASSURANCES

La société dispose de polices d'assurance, que la direction du groupe considère adéquate. Ces polices, incluant la couverture des pertes d'exploitation, les dommages aux biens et de la responsabilité civile, et leur adéquation sont revues régulièrement.

3.8.10 AUTRES FACTEURS DE RISQUES

En raison du caractère incertain de l'évolution du cours de bourse lors des deux prochaines années, il existe une possibilité que les obligations convertibles ne soient pas entièrement converties avant l'échéance (Août 2004).

3.8.11 FAITS EXCEPTIONNELS ET LITIGES

A la connaissance de la société il n'existe pas de litige, arbitrage ou fait exceptionnel susceptible d'avoir ou ayant eu dans un passé récent une incidence significative sur la situation financière, le résultat, l'activité et le patrimoine de la société ou du Groupe.

3.9

POLITIQUE D'INVESTISSEMENT

3.9.1 RECHERCHE ET DÉVELOPPEMENT

Moteur essentiel de dynamisme et de croissance, l'innovation reste le cœur du métier de BVRP.

Le budget de dépenses consacré par le Groupe BVRP Software aux frais de Recherche et Développement pour l'exercice 2000/2001, s'élève à 6,1 M€, soit 11,4 % du chiffre d'affaires consolidé et 22 % du chiffre d'affaires logiciels.

Ramené sur 12 mois l'investissement 2000/2001 en frais de Recherche et Développement est identique en valeur absolue à celui de l'exercice précédent, soit une baisse en valeur relative rapporté au chiffre d'affaires consolidé (13,5 % au cours de l'exercice précédent).

Les frais de Recherche et Développement constituent des frais de création d'outils ; ils sont donc immobilisés dans la limite d'un plafond fixé chaque année par le Conseil d'Administration. Ils sont amortis sur une durée de quatre ans.

Le montant des frais de Recherche et Développement immobilisés au cours de l'exercice, s'élève à 2,3 M€ sur 17 mois contre 1,4 M€ l'an dernier.

La valeur relative des frais de Recherche et Développement immobilisés s'établit à 35,9 % du coût total des études contre 32,1 % au titre de l'exercice précédent.

Le Groupe poursuit son programme d'investissement dans le but, d'adapter son offre face aux évolutions du marché d'une part, et d'accroître et d'internationaliser la vente de ses produits d'autre part.

3.9.2 CROISSANCE EXTERNE

Après un exercice 1999/2000 consacré à l'internationalisation des activités et l'acquisition de technologies nouvelles (acquisitions de Seattle Lab et Vicomsoft), le groupe BVRP a poursuivi sa politique de croissance externe dans le but de renforcer ses réseaux de distributions en Europe. Cela s'est concrétisé par l'acquisition du groupe AB Soft en mai 2001 (pour une valeur de 5,6 M€, payée en titres BVRP) et de la société anglaise Guildsoft en septembre 2001 pour un prix de 1,5 M€ payé en numéraire.

Le Groupe prévoit de poursuivre, au cours du prochain exercice, sa stratégie de croissance externe principalement aux Etats-Unis et en Allemagne.

3.10

ÉVOLUTION RÉCENTE ET PERSPECTIVES

3.10.1 FAITS CARACTÉRISTIQUES DE L'EXERCICE CLOS LE 31 DÉCEMBRE 2001

Opérations de croissance externe et cession d'activité

Au cours de la période, BVRP Software S.A. a procédé à l'acquisition du groupe AB Soft suite au succès de l'offre publique d'échange déposée le 29 mars 2001. Après acquisitions complémentaires de titres sur le marché, BVRP S.A. détient 94,56 % de AB Soft.

Fin septembre 2001, BVRP a également renforcé son réseau de distribution en Angleterre grâce à l'achat de la société anglaise Guildsoft.

Par ailleurs, BVRP s'est désengagée de l'activité multimédia en cédant sa filiale Lab Production S.A. au groupe hollandais Lost Boys au début du mois de mai 2001.

BVRP a procédé également à la création d'une société holding aux Etats-Unis, BVRP America Inc, dans laquelle a été regroupé l'ensemble des entités américaines du Groupe.

Les mouvements de périmètre étant significatifs des comptes pro-forma pour les années calendaires 2000 et 2001 sont présentés en annexe.

Changement de la date de clôture de l'exercice

L'Assemblée Générale Extraordinaire qui s'est tenue sur deuxième convocation le 10 juillet 2001 a approuvé la modification de l'exercice social de BVRP afin de le faire coïncider avec l'année civile. L'exercice 2000/2001 a donc été prolongé jusqu'au 31 décembre 2001 et a eu une durée exceptionnelle de 17 mois.

Restructuration du groupe

Le contexte économique défavorable, qui s'est notamment traduit par une baisse d'activité des fabricants de modems et de micro-ordinateurs et une forte pression sur les prix, a durement touché le groupe BVRP à partir du deuxième trimestre calendaire 2001. Réagissant immédiatement, la direction du groupe a entamé dès le mois de mai une restructuration en profondeur. Cette restructuration a notamment porté sur la cession de l'activité multimédia, un regroupement des structures, une réduction des effectifs de plus de 15 % et une rationalisation de la gamme de produits, entraînant l'arrêt ou le report de nombreux projets jugés non rentables ou non adaptés aux conditions de marché actuelles.

L'objectif de cette restructuration, achevée au début de l'année 2002, était d'assurer un retour à la croissance et aux profits dès l'exercice 2002. Les comptes de l'exercice 2000/2001 ont été impactés pour un montant de 4,6 M€, composé principalement de l'amortissement accéléré de certains projets arrêtés (1,0 M€), des frais de regroupement des structures et des licenciements (2,3 M€) et du résultat des opérations déconsolidées (1,2 M€).

Emission d'un emprunt obligataire convertible

En application de l'autorisation donnée par l'Assemblée Générale Extraordinaire du 10 juillet 2001, il a été émis le 6 août 2001 5.000 obligations à option de conversion et/ou d'échange en actions nouvelles ou existantes de la société BVRP S.A. d'une valeur nominale de 1.000 €, intégralement réservées à la Société Générale. L'échéance de cet emprunt est le 6 août 2004. Au 31 décembre 2001, il n'y a pas eu de conversion ou d'échange des obligations en actions.

Chapitre 3

Renseignements concernant l'activité, l'évolution récente, les perspectives

3.10.2 ACTIVITÉ DU GROUPE DURANT L'EXERCICE

L'exercice 2000/2001 a été particulièrement atypique et riche en événements. C'est la première année depuis l'introduction en bourse que le groupe enregistre un résultat négatif en raison principalement de frais de restructuration très significatifs.

En effet, BVRP, durement touché par le ralentissement économique qui a affecté l'ensemble des acteurs du secteur en 2001, a entamé dès mai 2001 une restructuration en profondeur. La direction du Groupe a pris à la fois des mesures "défensives" : cession d'activité, arrêt de projets non rentables, réduction forte des coûts et des mesures "offensives" : développement de la gamme de produits, développement du réseau de distribution avec les rachats d'AB Soft et Guildsoft.

L'exercice, d'une durée exceptionnelle de 17 mois, s'est décomposé en trois périodes très distinctes :

- un premier semestre (août 2000 - janvier 2001) excellent avec des ventes en augmentation de 44 % et un résultat d'exploitation positif de 1,6 M€ ; cette tendance continuant au début de troisième trimestre (février-mars 2001) ;
- une période allant d'avril 2001 à août 2001 avec une dégradation très rapide des activités, essentiellement en Europe, qui s'est matérialisée par des pertes d'exploitation de 0,9 M€ ;
- un redressement à partir du mois de septembre avec un retour à l'équilibre du résultat d'exploitation.

Cette tendance enregistrée pendant les derniers mois de 2001 s'est confirmée durant le premier trimestre 2002, validant la stratégie du groupe axée sur un renforcement du métier d'éditeur et de distributeur de logiciels dans chacune de ses quatre familles de produits (communication, sécurité, mobilité et outils de diagnostic).

Le chiffre d'affaires consolidé du Groupe BVRP Software s'est établi à 53,6 M€ pour l'exercice 2000/2001. En données pro-forma sur l'année calendaire 2001 les ventes s'élèvent à 43,2 M€ en baisse de 11 % par rapport à un chiffre pro-forma 2000.

en K€	2000/2001 17 mois	1999/2000 12 mois
Logiciels	28.065	14.663
Services	21.947	14.448
Multimédia	-	3.701
Divers	3.625	20
Total	53.637	32.832

En 6 ans, le chiffre d'affaires de BVRP Software a été décuplé passant de 4,3 M€ en 1995/96 à 43,2 M€ (données pro-forma 2001). La présence à l'international a été un facteur majeur d'accélération de la croissance.

Analyse de chacun des pôles d'activité :

1- Logiciels

Les ventes de logiciels en OEM sont restées stables en valeur (8,3 M€ en base pro-forma 2001) grâce à l'activité soutenue aux Etats-Unis qui a compensé la chute des ventes constatée en Europe. Plus du tiers des ventes de logiciels sont désormais réalisées aux Etats-Unis. Les ventes en OEM ont notamment souffert de la baisse de l'activité des fabricants de modems et de micro-ordinateurs.

Grâce aux accords signés avec les principaux fabricants de PC et modems, les ventes en OEM ont cependant enregistré une croissance en volume de 8,3 %. Avec 19,5 millions de logiciels vendus sur un seul exercice, BVRP a confirmé sa place de leader mondial de son secteur en OEM.

L'activité Distribution a doublé de taille durant l'année calendaire 2001 (à 12,5 M€) grâce essentiellement à l'intégration d'AB Soft et Guildsoft et au développement du commerce électronique.

2- Services

Le pôle Services a enregistré une croissance soutenue dans l'activité de support technique sur les logiciels vendus par BVRP en Grande Bretagne (+39 %) et aux Etats-Unis (+78 %).

L'activité d'assistance technique (call center) en France a, elle, connu une stabilité de son chiffre d'affaires en 2001. La réduction du volume traité pour certains clients historiques majeurs du groupe a été compensée par l'arrivée de nombreux nouveaux clients et le développement confirmé de la joint-venture Techcity.

3.10.3 ÉLÉMENTS FINANCIERS DE L'EXERCICE

L'exercice 2000/2001, d'une durée exceptionnelle de 17 mois (1^{er} août 2000 - 31 décembre 2001), s'est conclu par un résultat net consolidé de BVRP Software en perte de 4,4 M€ après prise en compte des charges exceptionnelles de restructuration pour un montant de 4,6 M€.

Le chiffre d'affaire du groupe ressort à 53.637 K€ sur 17 mois. En données pro forma¹ sur 12 mois le chiffre d'affaires ressort à 43.236 K€ contre 48.716 K€ l'exercice précédent traduisant ainsi le fort ralentissement de l'activité du groupe aux 2^{ème} et 3^{ème} trimestres 2001.

Le résultat d'exploitation demeure positif à +0,7 M€ sur la période ce qui valide le caractère limité des pertes subies par le groupe (pour la première fois depuis son introduction en Bourse en Décembre 1996).

Après un premier semestre largement positif (résultat positif de 1,6 M€ à fin janvier 2001), la baisse de chiffre d'affaires n'a pu être compensée par des baisses de charges équivalentes entraînant une perte d'exploitation de 0,9 M€ sur la période avril-août 2001. Les mesures énergiques de réduction des coûts, combinées avec la reprise de l'activité sur les quatre derniers mois de l'exercice ont permis de revenir à l'équilibre.

Le résultat financier est une charge nette de 536 K€ (contre -1.122 K€ en 1999/2000). Ce résultat provient pour 311 K€ des écarts de change constatés sur les échanges en devises étrangères.

Le résultat exceptionnel (-3,3 M€) est composé essentiellement des coûts de restructuration décaissés ou provisionnés au 31 décembre à savoir l'amortissement accéléré de certains projets arrêtés (1 M€) et les frais de regroupement des structures

et des licenciements (2,3 M€). Il faut y ajouter le résultat des opérations déconsolidées (perte de 1,2M€) correspondant au résultat de l'activité Lab Production et de la perte sur cession de cette activité.

Les capitaux propres diminuent à 10,7 M€ en raison principalement du résultat négatif, alors que le ratio dettes financières nettes sur fonds propres s'établit à 0,22, ce qui témoigne d'une situation financière très saine.

Les chiffres clés sont :

Données consolidées en M€	Exercice 1999/2000 (12 mois)	Exercice 2000/2001 (17 mois)	Proforma Calendaire 2001 (12 mois) cf. note*
Chiffre d'affaires	32,8	53,6	43,2
Résultat d'exploitation	3,1	0,7	- 0,7
Résultat courant	1,9	0,1	- 1,3
Résultat exceptionnel	1,5	- 4,6	- 3,3
Résultat Net	2,4	- 4,4	- 4,9
Résultat par Action (en €)	0,75	- 1,20	- 1,33
Résultat par Action après dilution potentielle (en €)	0,52	- 0,80	- 0,88
Capitaux Propres	15,6	10,7	11,1
Emprunt obligataire	-	5,0	5,0
Trésorerie Nette	+ 3,4	+ 2,7	+ 2,7

*Les données proforma ont pour objectif de décrire ce qu'auraient été les états financiers du Groupe si les sociétés AB Soft et Guildsoft acquises en 2001 avaient été intégrées et restructurées dès le 1/1/2001 et si la web agency Lab Production avait été cédée avant le 1/1/2001.

3.10.4 PERSPECTIVES D'AVENIR

La restructuration du groupe s'étant achevée durant le premier trimestre 2002, BVRP est maintenant en ordre de marche pour reprendre le chemin de la croissance profitable. BVRP Software poursuivra durant l'exercice 2002, sa stratégie de recentrage sur le logiciel autour de ses quatre familles de produits. L'ensemble de la gamme de nouveaux produits sera commercialisé sur les trois marchés principaux du groupe (lancement de Mail Warden en Europe début 2002, mobile Phone Tools et pocket PhoneTools aux Etats-Unis durant le premier trimestre 2002...).

La priorité sera donnée au développement des réseaux de distribution en capitalisant sur l'expérience de AB Soft et Guildsoft et en développant les partenariats dans le reste de l'Europe et aux Etats-Unis.

Le groupe poursuit également l'étude de plusieurs opérations de croissance externe aux USA et en Europe visant à renforcer ses réseaux de distribution à l'international.

Suite à la cession de l'activité d'assistance technique au début du mois d'avril, la Direction du Groupe a actualisé ses prévisions pour l'année 2002 avec une fourchette de chiffre d'affaires comprise entre 35 et 40 M€ et un résultat net compris entre 0 et 2 M€ (hors plus-values de cession).

Le Groupe BVRP Software enregistre un bon premier trimestre avec une progression de son chiffre d'affaires consolidé de +22,6 % par rapport à la même période de l'an dernier.

en K€	Janvier - Mars 2002	Janvier - Mars 2001	Variation
Logiciels	6.229	4.782	+30,3 %
Services	4.583	4.801	-4,5 %
Divers	938	5	-
Total	11.750	9.587	+22,6 %

A périmètre comparable, le chiffre d'affaires est en baisse de 12,3 %, le premier trimestre de l'année 2001 ayant été particulièrement élevé avec notamment une performance exceptionnelle de l'activité services.

L'essentiel de cette activité services a été cédé en avril 2002 au groupe SR Téléperformance.

Ce chiffre, conforme aux prévisions annoncées, confirme le niveau soutenu de l'activité constaté depuis deux trimestres avec notamment de bonnes performances en Angleterre et aux Etats-Unis.

La tendance des trois premiers mois (chiffre d'affaires de 11,7 M€ incluant l'activité d'assistance technique cédée en avril) confirme les anticipations de la Direction du Groupe.

3.10.5 ÉVÉNEMENTS POSTÉRIEURS À LA CLÔTURE

BVRP, dans le cadre de sa politique de recentrage sur son cœur de métier (édition et distribution de logiciels) a cédé début avril 2002 à SR Téléperformance son activité française de "Hot Line" de niveau Expert.

La cession de cette activité, qui représentait 26 % du chiffre d'affaires consolidé sur 2001 (et un résultat d'exploitation à l'équilibre en 2001), aura un impact financier positif sur 2002 et générera une plus-value de cession comprise entre 7 et 8,1 M€.

L'Assemblée Générale convoquée le 19 juin, puis réunie sur deuxième convocation le 2 juillet 2002 a approuvé les comptes de l'exercice clos le 31 décembre 2001, a donné quitus aux administrateurs et aux commissaires aux comptes et a décidé d'affecter la perte de l'exercice au report à nouveau.

Le 31 juillet 2002, la société a publié un chiffre d'affaires semestriel de 20,1 M€, en croissance de 11,5 % (à périmètre comparable, le chiffre est en baisse de 2,4 %), et annoncé un résultat d'exploitation positif de 0,7 M€ et un résultat net supérieur à 5 M€ pour le premier semestre 2002 (chiffres non audités).

Chapitre 4

Patrimoine-Situation financière-Résultats

4.1

COMPTES CONSOLIDÉS AU 31/12/2001

4.1.1 COMPTE DE RÉSULTAT AU 31/12/2001

COMPTE DE RÉSULTAT CONSOLIDÉ en K€	Notes	Exercice 2000/01 (17 mois)	Exercice 1999/00 (12 mois)
Ventes de produits et marchandises		26.342	12.559
Production vendue de services		27.295	20.273
CHIFFRES D'AFFAIRES NET	6.1	53.637	32.832
Production immobilisée		2.331	1.419
Production stockée		- 4	-
Subventions d'exploitation		58	-
Reprises sur amortissements, provisions & transferts de charges		612	125
Autres produits		145	17
PRODUITS D'EXPLOITATION		56.779	34.393
Matières premières et achat de marchandises		7.690	2.930
Autres achats et charges externes		13.974	8.863
Impôts, taxes et versements assimilés		1.231	737
Salaires et traitements		21.918	12.484
Charges sociales		6.941	4.719
Dotations aux amortissements et provisions		3.057	1.451
Autres charges		1.315	144
CHARGES D'EXPLOITATION		56.126	31.328
RÉSULTAT D'EXPLOITATION	6.2	653	3.065
Produits financiers		1.236	900
Charges financières		1.772	2.022
RÉSULTAT FINANCIER	6.3	- 536	- 1.122
RÉSULTAT COURANT AVANT IMPÔTS		117	1.943
Produits exceptionnels		2.830	1.754
Charges exceptionnelles		6.157	261
RÉSULTAT EXCEPTIONNEL	6.4	- 3.327	1.493
RÉSULTAT DES ACTIVITÉS CÉDÉES		- 1.242	-
Impôts sur les bénéfices		283	1.107
Impôts différés		- 499	- 211
IMPÔTS NETS	6.5	- 216	896
Résultat des sociétés intégrées		- 4.236	2.541
Amortissements des écarts d'acquisition		114	94
RÉSULTAT NET DE L'ENSEMBLE CONSOLIDÉ		- 4.350	2.447
Part revenant aux intérêts minoritaires		35	2
RÉSULTAT NET PART DU GROUPE	6.2	- 4.385	2.445
Résultat net part du groupe par action (en €)		- 1,20	+ 0,75
Résultat net part du groupe par action après dilution potentielle (en €)		- 0,80	+ 0,52

4.1.2 BILAN ACTIF AU 31/12/2001

BILAN CONSOLIDÉ ACTIF en K€	Notes	Arrêté au		Arrêté au	
		Brut	31/12/01 Amortissements et Provisions	Net	31/07/00 Net
Écart d'acquisition	4.4.1	3.391	114	3.277	1.016
Frais d'établissement		4	4	-	13
Frais de recherche & développement	4.1	681	80	601	977
Concessions, brevets, droits	4.2	5.684	3.498	2.186	2.560
Fonds de commerce	4.3	1.729	378	1.351	1.556
Immobilisations incorporelles	4.5.1	8.098	3.960	4.138	5.107
Immobilisations corporelles	4.5.2	5.549	2.909	2.640	1.630
Immobilisations financières	4.5.3	303	31	272	431
ACTIF IMMOBILISÉ		17.341	7.014	10.327	8.184
Stocks et en cours		1.297	650	647	323
Clients et comptes rattachés		10.295	812	9.483	10.134
Autres créances et comptes de régularisation	4.9	4.119	207	3.912	1.038
Créances	4.7	14.414	1.019	13.395	11.172
Trésorerie		3.566	80	3.486	5.221
ACTIF CIRCULANT		19.277	1.749	17.528	16.716
TOTAL ACTIF		36.618	8.763	27.855	24.900

4.1.3 BILAN PASSIF AU 31/12/2001

BILAN CONSOLIDÉ PASSIF en K€	Notes	Arrêté au	
		31/12/01	31/07/00
Capital social		3.648	2.499
Prime d'émission, de fusion, d'apport		4.862	7.021
Réserves consolidées		6.628	3.682
RÉSULTAT NET PART DU GROUPE		- 4.385	2.445
CAPITAUX PROPRES	5.1	10.753	15.647
Intérêts des minoritaires dans les réserves		- 10	4
Intérêts des minoritaires dans le résultat de l'exercice		35	2
INTÉRÊTS MINORITAIRES		25	6
Provisions pour risques et charges		1.279	728
Provisions pour impôts différés		-	56
PROVISIONS POUR RISQUES ET CHARGES	5.2	1.279	784
Emprunts obligataires convertibles	5.4	5.000	-
Emprunts et dettes auprès d'établissements de crédit		664	1.827
Emprunts et dettes financières divers		167	2
Dettes financières		5.831	1.829
Dettes fournisseurs et comptes rattachés		5.617	3.573
Dettes fiscales et sociales		3.292	2.618
Autres dettes et comptes de régularisation	5.5	1.058	443
Autres dettes d'exploitation		9.967	6.634
DETTES ET COMPTES DE RÉGULARISATION	5.3	15.798	8.463
TOTAL PASSIF		27.855	24.900

Chapitre 4

Patrimoine-Situation financière-Résultats

4.1.4 TABLEAU DES FLUX DE TRÉSORERIE 2000/2001

en K€	Exercice 2000/2001	Exercice 1999/2000
OPÉRATIONS D'EXPLOITATION		
RÉSULTAT NET	- 4.385	2.445
<i>ÉLIMINATION DES ÉLÉMENTS SANS INCIDENCE SUR LA TRÉSORERIE OU NON LIÉS À L'EXPLOITATION</i>		
Part des Minoritaires dans le résultat des sociétés intégrées	35	2
Dotations aux Amortissements et Provisions	4.318	1.909
Plus et moins values de cession	341	- 964
Impôts différés	- 499	- 211
CAPACITÉ D'AUTOFINANCEMENT	- 191	3.181
VARIATION DU BESOIN EN FONDS DE ROULEMENT	- 638	- 2.070
<i>Variation des frais financiers</i>	<i>- 10</i>	<i>-</i>
<i>Variation nette exploitation</i>	<i>- 1.031</i>	<i>- 1.535</i>
Variation de stock	466	- 33
Transferts de charges à répartir	-	- 85
Variation des Créances d'exploitation	- 2.731	- 3.864
Variation des Dettes d'exploitation	1.234	2.447
<i>Variation nette hors exploitation</i>	<i>403</i>	<i>- 534</i>
Charges et produits constatés d'avance	401	- 534
Pertes et gains de change	2	-
FLUX DE TRÉSORERIE PROVENANT DE L'EXPLOITATION	- 829	1.111
OPÉRATIONS D'INVESTISSEMENT		
Décaissement / acquisitions immobilisations incorporelles	- 2.358	- 2.987
Décaissement / acquisitions immobilisations corporelles	- 1.511	- 732
Encaissement / cessions immobilisations corporelles et incorporelles	70	2
Décaissement / acquisitions immobilisations financières	- 3	- 380
Encaissement / cessions d'immobilisations financières	1.182	961
Trésorerie nette / acquisitions & cessions de filiales	- 13.360	- 14.497
FLUX DE TRÉSORERIE PROVENANT DE L'INVESTISSEMENT	- 15.980	- 17.633
OPÉRATIONS DE FINANCEMENT		
Augmentation de capital ou apports	11.318	16.486
Intérêts minoritaires	-	4
Variation des autres fonds propres	-	123
Encaissements nets provenant d'emprunts	4.453	420
FLUX DE TRÉSORERIE PROVENANT DU FINANCEMENT	15.771	17.033
VARIATION DE TRÉSORERIE (calculée)	- 1.038	511
TRÉSORERIE À L'OUVERTURE	4.232	3.721
TRÉSORERIE À LA CLÔTURE	3.194	4.232
VARIATION DE TRÉSORERIE (constatée)	- 1.038	511

4.1.5 COMPTES PRO-FORMA

Les données pro-forma ont pour objectif de décrire ce qu'auraient été les états financiers du Groupe si les sociétés AB Soft (et ses filiales), Guildsoft Ltd, Vicom Tech Ltd, Vicom Tech Inc. et Seattle Lab Inc. acquises en 2000 et 2001 avaient été intégrées et restructurées dès le 1/1/2000 et si la web agency Lab Production avait été cédée avant le 1/1/2000.

Le compte de résultat a été établi pour des exercices de 12 mois correspondants à l'année calendaire. Un bilan pro-forma a été établi au 31 décembre 2001. En l'absence de données fiables due aux nombreuses entrées dans le périmètre de sociétés ayant des exercices décalés il n'a pas été établi de bilan pro-forma au 31 décembre 2000.

COMPTE DE RÉSULTAT PRO-FORMA en K€	Exercice calendaire 2001 (12 mois)	Exercice calendaire 2000 (12 mois)
CHIFFRES D'AFFAIRES NET	43.236	48.716
Autres produits d'exploitation	2.537	3.125
PRODUITS D'EXPLOITATION	45.773	51.841
Matières premières et achat de marchandises	10.060	9.365
Autres achats et charges externes	10.489	12.086
Impôts, taxes et versements assimilés	1.008	964
Charges de personnel	20.722	20.897
Dotations aux amortissements et provisions	2.627	2.395
Autres charges	1.635	1.551
CHARGES D'EXPLOITATION	46.541	47.258
RÉSULTAT D'EXPLOITATION	- 768	4.583
Produits financiers	563	1.541
Charges financières	1.138	3.239
RÉSULTAT FINANCIER	- 575	- 1.698
RÉSULTAT COURANT AVANT IMPÔTS	- 1.343	2.885
RÉSULTAT EXCEPTIONNEL	- 3.291	528
IMPÔTS NETS	- 93	806
Résultat des sociétés intégrées	- 4.540	2.607
Amortissements des écarts d'acquisition	339	381
RÉSULTAT NET DE L'ENSEMBLE CONSOLIDÉ	- 4.879	2.226
Part revenant aux intérêts minoritaires	-26	75
RÉSULTAT NET PART DU GROUPE	- 4.853	2.151
Résultat net part du groupe par action (en €)	- 1,33	+ 0,66
Résultat net part du groupe par action après dilution potentielle (en €)	- 0,88	+ 0,46

Chapitre 4

Patrimoine-Situation financière-Résultats

BILAN ACTIF PRO-FORMA en K€	Arrêté au 31/12/01
Ecart d'acquisition	2.908
Immobilisations incorporelles	4.138
Immobilisations corporelles	2.640
Immobilisations financières	272
ACTIF IMMOBILISE	9.958
Stocks et en cours	647
Autres Créances et comptes de régularisation	13.395
Trésorerie	4.219
ACTIF CIRCULANT	18.261
TOTAL ACTIF	28.219

BILAN PASSIF PRO-FORMA en K€	Arrêté au 31/12/01
Capital social	3.648
Prime d'émission, de fusion, d'apport	4.862
Réserves consolidées	7.438
Résultat net part du groupe	- 4.853
CAPITAUX PROPRES	11.095
INTERETS MINORITAIRES	47
PROVISIONS POUR RISQUES ET CHARGES	1.279
Emprunts obligataires convertibles	5.000
Emprunts et dettes auprès d'établissements de crédit	664
Emprunts et dettes financières divers	167
Dettes financières	5.831
Autres dettes d'exploitation	9.967
DETTES ET COMPTES DE REGULARISATION	15.798
TOTAL PASSIF	28.219

4.1.6 ANNEXE AUX COMPTES CONSOLIDÉS

I - FAITS MARQUANTS DE L'EXERCICE

1.1 Opération de croissance externe et cession d'activité

Au cours de la période, BVRP Software S.A. a procédé à l'acquisition du groupe AB Soft suite au succès de l'offre publique d'échange déposée le 29 mars 2001. Après acquisitions complémentaires de titres sur le marché, BVRP S.A. détient 94,56 % de AB Soft.

Fin septembre 2001 BVRP a également renforcé son réseau de distribution en Angleterre grâce à l'achat de la société anglaise Guildsoft.

Par ailleurs BVRP s'est désengagée de l'activité multimédia en cédant sa filiale Lab Production S.A. au groupe hollandais Lost Boys au début du mois de mai 2001.

BVRP a procédé également à la création d'une société holding aux Etats-Unis, BVRP America Inc, dans laquelle a été regroupé l'ensemble des entités américaines du Groupe.

Les mouvements de périmètre étant significatifs des comptes pro-forma pour les années calendaires 2000 et 2001 sont présentés en annexe.

1.2 Changement de la date de clôture de l'exercice

L'Assemblée Générale Extraordinaire qui s'est tenue sur deuxième convocation le 10 juillet 2001 a approuvé la modification de l'exercice social de BVRP afin de le faire coïncider avec l'année civile. L'exercice 2000/2001 a donc été prolongé jusqu'au 31 décembre 2001 et a eu une durée exceptionnelle de 17 mois.

1.3 Restructuration du groupe

Le contexte économique défavorable qui s'est notamment traduit par une baisse d'activité des fabricants de modems et de micro-ordinateurs et une forte pression sur les prix a durement touché le groupe BVRP à partir du deuxième trimestre calendaire 2001. Réagissant immédiatement, la direction du groupe a entamé dès le mois de mai une restructuration en profondeur. Cette restructuration a notamment porté sur la cession de l'activité multimédia, un regroupement des structures, une réduction des effectifs de plus de 15 % et une rationalisation de la gamme de produits, entraînant l'arrêt ou le report de nombreux projets jugés non rentables ou non adaptés aux conditions de marché actuelles.

L'objectif de cette restructuration, achevée au début de l'année 2002, était d'assurer un retour à la croissance et aux profits dès l'exercice 2002. Les comptes de l'exercice 2000/2001 ont été impactés pour un montant de 4,6 M€.

1.4 Émission d'un emprunt obligataire pour 5 M€

En application de l'autorisation donnée par l'Assemblée Générale Extraordinaire du 10 juillet 2001, il a été émis le 6 août 2001 5.000 obligations à option de conversion et/ou d'échange en actions nouvelles ou existantes de la société BVRP S.A. d'une valeur nominale de 1.000 €, intégralement réservées à la Société Générale. Au 31 décembre 2001, il n'y a pas eu de conversion ou d'échange des obligations en actions.

Chapitre 4

Patrimoine-Situation financière-Résultats

II - PÉRIMÈTRE DE CONSOLIDATION

Identité des sociétés du Groupe

Les sociétés retenues dans le cadre des comptes consolidés du Groupe BVRP Software au 31 décembre 2001 sont les suivantes :

SOCIÉTÉ	PAYS	POURCENTAGE DE CONTRÔLE	POURCENTAGE D'INTÉRÊT	MÉTHODE DE CONSOLIDATION
BVRP Software S.A. 1 bis rue Collange 92300 Levallois Perret	France			Société mère
AB Soft S.A. Burospace 14 91570 Bièvres Entrée dans le périmètre : 1/06/2001	France	94,56 %	94,56 %	Intégration globale
Apsydoc S.A. Burospace 14 91570 Bièvres Entrée dans le périmètre : 1/06/2001	France	100 %	94,56 %	Intégration globale
Above Soft S.A.R.L. 93 avenue de Villiers 75017 Paris Entrée dans le périmètre : 1/06/2001	France	100 %	94,56 %	Intégration globale
ADI Holding S.A. 8, Avenue de Toulouse 34000 Montpellier Entrée dans le périmètre : 1/06/2001	France	100 %	94,56 %	Intégration globale
ADI TPP S.A. 8, Avenue de Toulouse 34000 Montpellier Entrée dans le périmètre : 1/06/2001	France	50 %	47,28 %	Intégration proportionnelle
S.R.B.V. S.A. 6-8, rue Firmin Gillot 75015 Paris Entrée dans le périmètre : 3/04/2000	France	50 %	50 %	Intégration proportionnelle
TECHCITY Solutions 4, boulevard Rocheplatte 45000 Orléans Entrée dans le périmètre : 3/04/2000	France	50 %	39 %	Intégration proportionnelle
BVRP America INC. 2711 Centerville Road, Suite 400 Wilmington, DE 19808. Entrée dans le périmètre : 7/12/2000	USA	100 %	100 %	Intégration globale
BVRP Software INC. 1333 W. 120th avenue Westminster CO 80234 Entrée dans le périmètre : 1/08/1997	USA	100 %	100 %	Intégration globale
SEATTLE LAB INC. 11730 118th Ave. NE Kirkland, WA 98034 Entrée dans le périmètre : 28/04/2000	USA	100 %	100 %	Intégration globale
VICOM TECH INC. 2207 Concord Pike Wilmington DE 19803 Entrée dans le périmètre : 17/07/2000	USA	100 %	100 %	Intégration globale
KOMMUNICATE LTD Sheridan House, 40-43 Jewry Street Winchester - Hampshire SO 23 8RY Entrée dans le périmètre : 1/01/1999	Angleterre	100 %	100 %	Intégration globale
BVRP UK LTD 2, Durley Road Bournemouth, BH25JJ Entrée dans le périmètre : 17/07/2000	Angleterre	100 %	100 %	Intégration globale
GUILDISOFT LTD The Software Centre, East Way, Lee Mill Industrial Estate Ivybridge, Devon PL21 9GE Entrée dans le périmètre : 1/10/2001	Angleterre	100 %	100 %	Intégration globale

III - PRINCIPES, RÈGLES ET MÉTHODES COMPTABLES

3.1 Règles et méthodes de consolidation

Les comptes consolidés ont été établis en conformité avec la réglementation comptable française.

Les filiales sont consolidées suivant la méthode de l'intégration globale lorsque BVRP Software exerce un contrôle direct majoritaire. Les sociétés SRBV et Techcity Solutions sont détenues conjointement avec la Société SR Téléperformance et sont consolidées suivant la méthode de l'intégration proportionnelle. La société ADI TPP est détenue conjointement avec la société Cachard Investissement et est consolidée suivant la méthode de l'intégration proportionnelle.

3.2 Durée des exercices

L'Assemblée Générale Extraordinaire réunie en deuxième convocation le 10 juillet 2001 a approuvé la modification de la date de clôture de l'exercice qui sera désormais le 31 décembre. L'exercice 2000/2001 a eu, exceptionnellement, une durée de 17 mois et s'est clôturé le 31 décembre 2001. Toutes les sociétés du groupe ont modifié leur date de clôture afin de la faire coïncider avec celle de la société consolidante.

3.3 Principes d'évaluation

3.3.1 Écarts d'acquisition

3.3.1.1 Principes généraux

Les écarts de première consolidation, constatés à l'occasion d'une prise de participation, par différence entre :

- le prix d'acquisition de la société consolidée, y compris le montant net d'impôt des autres coûts externes directement imputables à l'acquisition,
- et la quote-part du groupe dans les capitaux propres retraités à la date d'entrée dans le périmètre de consolidation.

sont, le cas échéant, affectés à des éléments identifiables susceptibles d'être estimés l'année qui suit l'exercice de l'acquisition.

La partie résiduelle non affectée est inscrite sous la rubrique "Écarts d'acquisition" à l'actif du bilan et amortie selon la méthode linéaire sur une durée comprise entre 10 et 20 ans.

L'écart d'acquisition constaté fait l'objet d'une dépréciation lorsque la valeur d'inventaire apparaît inférieure à la valeur inscrite au bilan. Les critères retenus pour cette évaluation sont notamment l'activité, la rentabilité passée et prévisible, ainsi que la prise en compte des facteurs économiques, financiers et sectoriels interférant significativement sur la valeur.

3.3.1.2 Application de la méthode dérogatoire pour le traitement comptable des écarts d'acquisition

Cas particuliers d'imputation de l'écart d'acquisition sur les capitaux propres.

Dans le cadre des augmentations de capital ouvertes à tous les actionnaires et destinées exclusivement à financer des prises de participation et dans le cadre des prises de participations financées par émission de titres, les écarts d'acquisition sont imputés directement sur les capitaux propres par affectation sur la prime d'émission.

Ces dispositions ont trouvé à s'appliquer sur l'exercice 1998/1999, 1999/2000 et 2000/2001 (voir paragraphe 4.4.2 ci-dessous).

3.3.2 Immobilisations incorporelles

Frais de Recherche et Développement

- Phase de recherche

Les frais de Recherche et Développement sont immobilisés lorsque les conditions suivantes sont simultanément remplies :

- Les projets sont nettement individualisés.
- Les coûts sont distinctement établis.
- Les projets ont de sérieuses chances de réussite technique et de rentabilité commerciale.

Par ailleurs, en application du principe de plafonnement fixé annuellement par le Conseil d'Administration, la société BVRP Software peut-être amenée à ne pas immobiliser l'ensemble des frais de recherche et développement répondant aux critères d'activation de ces charges.

Les frais de Recherche et Développement ne répondant pas à l'ensemble des critères ci-dessus sont constatés dans les charges de l'exercice au cours duquel ils sont engagés.

Les frais de Recherche et Développement immobilisés sont amortis sur une durée de 4 ans, à compter du 1^{er} jour du semestre suivant leur engagement, sans attendre la date de mise en vente ou le début d'utilisation du logiciel.

BVRP Software et ses filiales procèdent à une évaluation périodique de la faisabilité technologique et commerciale de chaque développement. En cas de remise en cause de cette faisabilité il est procédé à l'amortissement exceptionnel de la valeur résiduelle des frais de Recherche et Développement immobilisés.

Chapitre 4

Patrimoine-Situation financière-Résultats

• Phase de commercialisation

Dès que le logiciel ou la nouvelle fonctionnalité est achevé et disponible pour la commercialisation, les frais de recherche et développement sont portés, pour la valeur nette comptable, en "logiciel". Ils sont amortis pour leur valeur résiduelle, sur une durée appréciée en fonction de leur durée de vie utile sur une période de cinq ans maximum à compter du 1^{er} jour du semestre suivant leur transfert.

BVRP Software procède à une évaluation périodique de la durée de vie utile de chaque logiciel. Si la valeur nette comptable est supérieure à la valeur estimée des produits futurs, il est constitué une provision pour dépréciation.

Fonds de commerce

Les éléments du fonds de commerce sont valorisés à leur coût d'acquisition. Ils sont amortis selon la méthode linéaire sur une durée comprise entre 10 et 20 ans. Cette durée d'amortissement est appréciée en fonction du secteur d'activité et de la nature des produits.

A chaque clôture d'exercice, les éléments du fonds de commerce font l'objet d'une appréciation qui peut, le cas échéant, donner lieu à constatation de provision ou amortissement exceptionnel.

Autres immobilisations incorporelles

Les progiciels ainsi que les technologies acquises sont évalués à leur coût d'acquisition et amortis suivant le mode linéaire sur leur durée de vie utile et au maximum sur une durée de 5 ans.

3.3.3 Immobilisations corporelles

Les immobilisations corporelles sont évaluées à leur coût d'acquisition (coût d'achat et frais accessoires).

Les amortissements économiquement justifiés sont déterminés en fonction de la durée de vie prévue et, selon le cas, en mode dégressif ou linéaire.

Les durées d'amortissements pratiquées sont les suivantes :

Immobilisation	Amortissement	
	Mode	Durée
Agencements et installations	linéaire	10 ans
Mobilier de bureau	linéaire	10 ans
Matériel informatique	dégressif	4 et 5 ans
Véhicules	linéaire	4 ans

Un amortissement exceptionnel est constaté en cas de perte de valeur ou de modification de la durée d'utilisation.

3.3.4 Immobilisations financières

Ces éléments sont valorisés à leur valeur d'acquisition. Une provision est constituée si la valeur de réalisation des immobilisations financières devient inférieure à leur valeur comptable.

3.3.5 Stocks et en cours

Les stocks de matières premières et fournitures sont valorisés au prix d'achat majoré des frais d'approvisionnement.

Les marchandises en stock sont valorisées au prix de revient suivant la méthode du premier entré - premier sorti. Une provision pour dépréciation est constatée lorsque ce prix de revient est supérieur à la valeur nette de réalisation estimée.

Les marges intra-groupe de montant significatif sont neutralisées.

3.3.6 Créances

Les créances sont valorisées à leur valeur nominale. Elles sont, le cas échéant, dépréciées par voie de provision pour tenir compte des difficultés de recouvrement auxquelles elles sont susceptibles de donner lieu.

3.3.7 Opérations en devises

Les charges et produits en devises sont enregistrés pour leur contre-valeur au taux de la devise du mois précédant la date de l'opération. Les comptes bancaires en devises sont valorisés au cours de clôture.

3.3.8 Valeurs mobilières de placement

Les valeurs mobilières de placement sont valorisées au prix d'achat selon la méthode du premier entré - premier sorti.

Elles sont, le cas échéant, dépréciées par voie de provision pour tenir compte d'une éventuelle diminution de la valeur des titres à la clôture de l'exercice.

3.3.9 Impôts différés

Les décalages temporaires d'impôt donnent lieu à constatation d'impôts différés selon la méthode du report variable (actualisation en fonction de l'évolution des taux d'impôts sur les sociétés). Les impôts différés passifs sont systématiquement pris en compte ; les impôts différés actifs sont pris en compte dans la limite des perspectives bénéficiaires à court terme.

3.3.10 Conversion des comptes des filiales étrangères

Les comptes des sociétés étrangères sont convertis au taux de clôture pour les comptes de bilan et au taux moyen pour le compte de résultat. L'écart entre la conversion des capitaux propres au taux de clôture et leur valeur au coût historique, ainsi que ceux provenant de l'utilisation des taux moyens pour déterminer le résultat, figurent au poste "différence de conversion" dans les capitaux propres.

3.3.11 Autres provisions pour risques et charges

Ces provisions sont destinées à couvrir les risques et les charges que des événements survenus ou en cours rendent probables, nettement précisés quant à leur objet, mais dont la réalisation et l'échéance ou le montant sont incertains.

IV - COMPLÉMENTS D'INFORMATIONS RELATIFS A L'ACTIF DU BILAN

4.1 Frais de Recherche et Développement

- Investissements

Le budget de dépenses consacré par le Groupe BVRP Software aux frais de Recherche et Développement pour l'exercice 2000/2001, s'élève à 6,1 M€, soit 11,4 % du chiffre d'affaires consolidé.

Ramené sur 12 mois l'investissement 2000/2001 en frais de Recherche et Développement est identique en valeur absolue à celui de l'exercice précédent, soit une baisse en valeur relative rapporté au chiffre d'affaires consolidé (13.5 % au cours de l'exercice précédent).

Le montant des frais de recherche et développements immobilisés au cours de l'exercice, s'élève à 2,3 M€ sur 17 mois contre 1,4 M€ l'an dernier.

- Evaluation périodique

L'évaluation périodique des projets en cours de développement ou achevés n'a pas conduit BVRP à remettre en cause la faisabilité technologique et commerciale des différents projets. L'application du principe d'évaluation périodique énoncé ci-dessus n'a pas entraîné de provision ou d'amortissement particulier.

4.2 Concessions brevets, logiciels

Ce poste est constitué des éléments suivants :

en K€	Brut	Amortissement	Net
Logiciels développés par BVRP	3.928	2.248	1.680
Marques	27	3	24
Logiciels acquis	1.729	1.247	482
Total	5.684	3.498	2.186

L'arrêt de certains projets dans le cadre de la rationalisation de la gamme de produits engagée au cours de l'été 2001 a conduit BVRP à comptabiliser un amortissement accéléré pour 1,1M€.

4.3 Fonds de commerce

Ce poste est constitué du fonds de commerce OEM acquis le 23 décembre 1998 auprès de la société suédoise TRIO AB et des fonds de commerce acquis par les filiales de AB Soft avant l'entrée dans le périmètre de consolidation de BVRP.

Compte tenu du secteur d'activité et de la nature des produits, les éléments de ce fonds de commerce sont amortis selon la méthode linéaire sur une durée de 10 ans.

en K€	Brut	Amortissement	Net
Fonds de commerce OEM Trio	1.694	377	1.317
Fonds de commerce ADI TPP	35	1	34
	1.729	378	1.351

Chapitre 4

Patrimoine-Situation financière-Résultats

4.4 Écarts d'acquisition

4.4.1 Écarts d'acquisition figurant à l'actif

- LAB PRODUCTION S.A.

La société ayant été cédée au cours de l'exercice l'écart d'acquisition initial ne figure plus à l'actif.

- VICOMSOFT

Dans le cadre de la garantie de cours donnée sur la partie variable du prix d'acquisition (cf. 4. 4.2) et devant l'évolution défavorable du cours de bourse de BVRP Software, il a été arrêté que le complément résiduel serait payé en espèces. Ce complément de prix affecté en écart d'acquisition s'établit à 1.779 K€.

- GUILDSOFT

L'écart d'acquisition constaté lors de la prise de participation dans la société Guildsoft en septembre 2001, soit 1.611 K€, a été inscrit à l'actif du bilan.

4.4.2 Ecarts d'acquisition imputés sur les capitaux propres

- KOMMUNICATE

L'écart d'acquisition constaté au cours de l'exercice 1998/1999 lors de la prise de participation dans la société Kommunicate, soit 4.760 K€, a été imputé sur la prime d'émission constaté à l'occasion de l'augmentation de capital destinée à financer l'opération.

- SEATTLE LAB

L'écart d'acquisition d'un montant de 8.372 K€, consécutif à la prise de participation dans la société Seattle Lab réalisée au cours de l'exercice 1999/2000, a fait l'objet d'une imputation globale sur la prime d'émission lors de l'augmentation de capital destinée à financer l'opération.

- VICOMSOFT

L'écart d'acquisition, lié à l'acquisition du groupe Vicomsoft, qui a fait l'objet d'une imputation sur la prime d'émission se décompose comme suit :

- Écart d'acquisition initial afférent à la partie fixe du prix d'acquisition en 1999/2000 de la participation dans les sociétés du groupe Vicomsoft :	6.355 K€
- Écart d'acquisition complémentaire afférent à la partie variable du prix payée au cours de l'exercice 2000/2001 sous forme d'émission d'actions BVRP Software émises au titre de :	
• la réalisation des objectifs	3.838 K€
• la garantie de cours donnée sur une partie des actions émises pour la réalisation des objectifs	1.102 K€

L'écart d'acquisition global sur le groupe Vicomsoft s'élève à 13.075 K€ dont 11.295 K€ imputés sur les capitaux propres.

- AB SOFT

L'écart d'acquisition d'un montant de 6.657 K€, consécutif à la prise de participation dans le groupe AB Soft réalisée suite au succès de l'offre publique d'échange en mai 2001 a fait l'objet d'une imputation globale sur les capitaux propres conformément à l'application de la règle dite du "pooling of interest".

4.5 Mouvements ayant affecté les postes d'immobilisations

4.5.1 Immobilisations incorporelles

en K€	Brut 01/08/00	Acquisitions	Cessions/ Virement de poste à poste	Entrée Périmètre/ Variation change	Brut 31/12/01	Amort.et provision 31/12/01	Net 31/12/01	Net 31/07/00
Frais de Recherche & Développement	1.142	1.399	- 1.765	- 95	681	80	601	978
Frais d'établissement	14	-	- 16	6	4	4	-	13
Concessions, brevets	3.893	957	294	540	5.684	3.498	2.186	2.560
Fonds de commerce	1.694	-	- 88	123	1.729	378	1.351	1.556
Total	6.743	2.356	- 1.575	574	8.098	3.960	4.138	5.107

4.5.2 Immobilisations corporelles

en K€	Brut 01/08/00	Acquisitions	Cessions/ Virement de poste à poste	Variation Périmètre/ Variation change	Brut 31/12/01	Amort. 31/12/01	Net 31/12/01	Net 31/07/00
Agencements aménagement et installations	707	453	- 69	487	1.578	608	970	591
Matériel de transport	78	45	59	97	161	56	105	50
Matériel et mobilier de bureau & informatique	1.920	1.049	-171	1.011	3.809	2.244	1.565	989
Total	2.705	1.547	- 299	1.595	5.548	2.908	2.640	1.630

4.5.3 Immobilisations financières

en K€	Brut 01/08/00	Acquisitions	Diminutions	Entrée Périmètre/ Variation change	Brut 31/12/01	Prov. 31/12/01	Net 31/12/01	Net 31/07/00
Prêts et créances rattachées à des participations	285	-	- 278	1	7	-	7	285
Autres immobilisations financières	147	2	- 46	194	297	31	266	147
Total	431	2	- 324	195	304	31	273	431

4.6 Amortissements

La dotation de l'exercice est répartie comme suit :

en K€	Amort. 01/08/00	Dotations de l'exercice	Cessions/ virements de poste à poste	Amort. 31/12/01
Immobilisations incorporelles	1.635	3.205	- 880	3.960
Frais de recherche & Développement	164	186	- 270	80
Frais d'établissement	1	2	1	4
Concession, brevets	1.333	2.777	- 612	3.498
Fonds de commerce	137	240	1	378
Immobilisations corporelles	1.075	779	1.054	2.908
Total	2.710	3.984	174	6.868

4.7 Echéance des créances

Les créances à plus d'un an représentent 17 K€.

4.8 Couverture des risques de change

L'exposition du Groupe au risque de change porte principalement sur les ventes négociées avec les clients en dollars des Etats Unis. Chaque année lors de l'établissement du budget, la société a recours à des instruments de couverture, constitués principalement de ventes à terme destinées à couvrir le cours budget.

Au 31 décembre 2001, la société BVRP S.A. bénéficiait de contrats de ventes à terme pour des échéances postérieures à la date de clôture, d'un montant global de 1.400 K\$.

Chapitre 4

Patrimoine-Situation financière-Résultats

4.9 Compte de régularisation actif

Les principaux montants inscrits en compte de régularisation actif sont :

en K€	Au 31/12/01	Au 31/07/00
Royalties prépayées	57	284
Loyers	-	118
Marketing et publicité	185	40
Autres	228	302
Total	470	744

4.10 Incidence du changement de périmètre sur les postes d'actif

en K€	AB SOFT	GUILDSoft	LAB PRODUCTION	TOTAL
Immobilisations	577	87	- 370	294
Stocks	236	65	-	301
Créances	1.818	503	- 1.519	802
Trésorerie	481	159	-2	638

V - COMPLÉMENTS D'INFORMATIONS RELATIFS AU PASSIF DU BILAN

5.1 Capitaux propres

- Capital

Le capital de la société BVRP Software S.A. est composé au 31 décembre 2001 de 3.648.420 actions d'un nominal de 1€, toutes de même catégorie.

- Répartition du capital et des droits de vote

Compte tenu des dispositions statutaires conférant un droit de vote double pour les actions détenues au nominatif depuis deux ans au moins au nom d'un même actionnaire, le nombre total de droits de vote, au 31 décembre 2001, s'établit à 3.929.419.

- Variation des capitaux propres

en K€	
CAPITAUX PROPRES N-1	15.647
RÉSULTAT CONSOLIDÉ	- 4.385
ÉCARTS DE CONVERSION	5
AUGMENTATION CAPITAL	11.318
IMPUTATION ÉCARTS D'ACQUISITION (cf § 3.3.1)	- 11.832
CAPITAUX PROPRES CONSOLIDÉS	10.753

- Evolution du nombre d'actions

Au cours de l'exercice le capital a évolué comme suit :

AU 1/08/2000	3.278.990
Création d'actions nouvelles	
Options aux salariés	15.322
Bons de souscription dirigeants	36.530
Bons de souscription complément de prix	139.976
Augmentation de capital lors de l'OPE sur AB Soft	177.602
Au 31/12/2001	3.648.420

- Autres titres donnant accès au capital

Depuis le 31 juillet 2000, 15.322 options de souscription et 54.430 bons de souscriptions attribués précédemment ont été exercés durant l'exercice.

Le 10 juillet 2001 l'Assemblée Générale Extraordinaire réunie en deuxième convocation a approuvé l'annulation du plan d'options de souscription émis le 15 juin 2000 et donné l'autorisation au Conseil d'Administration d'émettre un nouveau plan portant sur un maximum de 500.000 options donnant droit à souscrire un nombre équivalent d'actions.

L'Assemblée a, par ailleurs, annulé 322.124 bons de souscription précédemment attribués et autorisé l'émission de plusieurs plans de bons de souscriptions d'actions conditionnels pour un total au maximum de 557.188 bons donnant droit à souscrire un nombre équivalent d'actions.

Le Conseil d'Administration réuni le 5 octobre 2001 a émis un plan d'options de souscription d'actions conformément à l'autorisation de l'Assemblée. 422.970 options permettant la souscription d'un nombre équivalent d'actions ont été attribuées aux salariés du groupe.

Durant ses séances du 10 juillet, du 5 octobre 2001 et du 5 décembre 2001, le Conseil d'Administration a mis en œuvre les résolutions de l'Assemblée du 10 juillet 2001 et a attribué 535.412 bons donnant droit à souscrire un nombre équivalent d'actions. Les 21.776 bons autorisés et non encore attribués seront annulés.

Lors de l'Assemblée du 10 juillet 2001 a été autorisée une émission d'obligations à option de conversion et/ou d'échange en actions nouvelles ou existantes réservée à la Société Générale. Cette émission a eu lieu le 6 août 2001. Le nombre maximal d'actions nouvelles qui pourraient être créées est de 500.000 actions.

Le tableau ci-dessous récapitule les caractéristiques des plans d'options de souscription d'actions en vigueur. Le nombre d'actions tient compte de la division par deux de la valeur nominale de l'action votée par l'Assemblée le 20 avril 2000.

Bénéficiaires	Salariés BVRP S.A.	Salariés BVRP S.A.	Salariés LAB Production	Salariés BVRP USA	Salariés Kommunicate/ Trio	Salariés Groupe BVRP
Date d'Assemblée	31/10/96	16/07/98	16/07/98	16/07/98	22/12/98	10/07/01
Nombre de titres autorisés	118.518	150.000	18.000	70.000	90.000	500.000
Nombre de titres attribués au 31/12/01	118.518	129.316	15.366	61.378	75.933	422.970
Prix de souscription	0,76 €	17,46 €	17,46 €	17,46 €	20,43 €	3,93 €
Conditions d'exercice	1/3 par année de présence	1/3 par année de présence	1/3 par année de présence	1/3 par année de présence ou en fonction d'objectifs de résultats et de chiffre d'affaires	1/3 par année de présence ou en fonction d'objectifs de résultats et de chiffre d'affaires	1/3 par année de présence ou en fonction d'objectifs de résultats et de chiffre d'affaires
Nombre d'actions pouvant être souscrites par les membres de la direction	70.456	16.000	-	-	-	100.400
Nombre de dirigeants concernés	2	2	-	-	-	4
Droits acquis au 31/12/2001	118.518	123.254	11.290	55.778	39.096	-
Titres souscrits au 31/12/2001	107.778	-	-	42.482	7.310	-
Titres potentiels maximum	10.740	150.000	18.000	27.518	82.690	500.000

Le tableau ci-dessous récapitule les caractéristiques des plans de bons de souscription d'actions en vigueur.

Bénéficiaires	Dirigeants Américains	Dirigeants Américains	Dirigeants Kommunicate	Dirigeants BVRP S.A.	Dirigeants BVRP S.A.
Date d'Assemblée	16/07/98	10/07/01	22/12/98 et 10/07/01	22/12/98	10/07/01
Nombre de titres autorisés	74.000	143.180	170.000	100.000	270.000
Nombre de titres attribués au 31/12/01	74.000	121.540	170.000	100.000	270.000
Prix de souscription	14,48 €	De 3,93 € à 36,78 €	14,18 €	17,46 €	De 3,93 € à 24,65 €
Conditions d'exercice	1/3 par année en fonction d'objectifs de résultats	1/3 par année en fonction d'objectifs de résultats	1/3 par année en fonction d'objectifs de résultats	1/3 par année en fonction d'objectifs de cours de bourse	1/3 par année en fonction d'objectifs de cours de bourse et de résultats
Nombre d'actions pouvant être souscrites par les membres de la direction	-	54.000	-	100.000	270.000
Nombre de dirigeants concernés	-	1	-	2	3
Droits acquis au 31/12/2001	74.000	20.000	77.996	66.668	-
Titres souscrits au 31/12/2001	14.000	100	29.965	-	-
Titres potentiels maximum	60.000	121.440	25.736	66.668	258.333

Chapitre 4

Patrimoine-Situation financière-Résultats

Bénéficiaires	Dirigeants Seattle Lab	Société Lab Production	Administrateurs BVRP S.A.
Date d'Assemblée	20/04/00	10/07/01	10/07/01
Nombre de titres autorisés	85.602	36.950	5.000
Nombre de titres attribués au 31/12/01	85.602	36.950	5.000
Prix de souscription	48,25 €	26 €	3,93 €
Conditions d'exercice	1/2 par année en fonction d'objectifs de chiffres d'affaires et de résultats		1/3 par année en présence
Nombre d'actions pouvant être souscrites par les membres de la direction	-	-	-
Nombre de dirigeants concernés	-	-	-
Droits acquis au 31/12/2001	-	36.950	-
Titres souscrits au 31/12/2001	-	-	-
Titres potentiels maximum	-	36.950	5.000

En supposant que tous les droits rattachés aux options, aux bons de souscription d'actions autorisés sont exerçables et sont exercés, le capital de BVRP Software serait augmenté d'un montant global de 13.988.859 €, soit 1.363.075 € de capital social et 12.625.784 € de prime d'émission.

Le capital social serait ainsi porté de 3.648.420 € à 5.011.495 € soit une augmentation en pourcentage de 37,4 % étalée dans le temps entre 2002 et 2007. Il est cependant nécessaire de noter que :

- les bons de souscription et une partie des options de souscription ne seront exercés que si certains objectifs de croissance de chiffre d'affaires, de résultat et de cours de bourse sont atteints ;
- près de la moitié des actions potentiellement à créer sont à des prix d'exercice significativement supérieurs aux cours actuels.

En supposant également que le nombre maximum d'actions soit émis suite à la conversion de la totalité des obligations convertibles (soit 500.000 actions) le capital social serait augmenté de 500.000 € supplémentaires et ainsi porté à 5.511.495 € soit une augmentation en pourcentage total de 51,1 %.

5.2 Provisions pour risques et charges

Les provisions pour risques et charges d'un montant de 1,3 M€ au 31 décembre 2001 proviennent pour 0,8 M€ des coûts associés au regroupement des opérations américaines sur un seul site et pour 0,5 M€ de la fin de la restructuration des activités hardware d'AB Soft. Ces deux opérations ont été achevées sur le premier trimestre 2002.

5.3 Echéance des dettes

Les dettes financières dont l'échéance est à plus d'un an s'élèvent à 5.063 K€. Ce montant est composé essentiellement de l'emprunt obligataire convertible (5,0 M€) remboursable in fine en 2004.

L'échéance des autres dettes est à moins d'un an.

5.4 Risque de taux

L'emprunt obligataire convertible de 5 M€ a été souscrit à un taux d'intérêt qui peut varier entre 3,50 % et 4,50 %. Les autres emprunts à moyen/long terme des sociétés françaises du Groupe ont été contractés à taux fixe.

5.5 Autres dettes et comptes de régularisation

en K€	Au 31/12/01	Au 31/07/00
Dettes fiscales et sociales	3.292	2.618
Produits constatés d'avance	283	5
Autres	775	438
Total	4.350	3.061

5.6 Charges à payer comprises dans les dettes

en K€	Au 31/12/01
Fournisseurs, factures non parvenues	2.689
Dettes fiscales et sociales	795
Autres dettes	141

5.7 Incidence du changement de périmètre sur les postes de passif

en K€	AB SOFT	GUILDSOFT	LAB PRODUCTION	TOTAL
Dettes financières	321	-	- 927	- 606
Fournisseurs	1.456	-	- 318	1.138
Autres dettes	564	553	- 568	549

VI - NOTES SUR LE COMPTE DE RÉSULTAT

6.1 Analyse de la répartition du chiffre d'affaires

La répartition du chiffre d'affaires par pôle d'activité s'analyse comme suit :

en K€	2000/2001 17 mois	1999/2000 12 mois
LOGICIELS	28.065	14.663
SERVICES	21.947	14.448
MULTIMÉDIA	-	3.701
DIVERS	3.625	20
Total	53.637	32.832

La répartition du chiffre d'affaires par zone géographique s'analyse comme suit :

en K€	2000/2001 17 mois	1999/2000 12 mois
FRANCE	24.243	17.396
ÉTATS-UNIS	11.546	4.943
GRANDE BRETAGNE	11.299	5.947
AUTRES PAYS D'EUROPE	2.369	2.945
AUTRES PAYS	4.180	1.601
Total	53.637	32.832

6.2 Analyse de la formation du résultat, contribution des sociétés au résultat

en K€	FRANCE	ÉTATS UNIS	ANGLETERRE	TOTAL
Chiffre d'affaires	28.767	12.867	12.003	53.637
Résultat d'exploitation	561	296	- 204	653
Résultat après IS et participation	- 2.728	- 1.186	- 322	- 4.236
Amort. de l'écart d'acquisition et intérêts minoritaires	-35	-51	- 63	- 149
Contribution au Résultat net part du groupe	- 2.763	- 1.237	- 385	- 4.385

6.3 Analyse du résultat financier

Le résultat financier est une charge nette de 536 K€ (contre -1.122 K€) lors de l'exercice précédent. Ce résultat provient pour 311 K€ d'écarts de change constatés sur les échanges en devises étrangères.

6.4 Analyse du résultat exceptionnel

Le résultat exceptionnel est une charge nette de 3,3 M€ contre un profit net de 1,5 M€ en 1999/2000. Il est composé principalement des coûts de restructuration décaissés ou provisionnés au 31 décembre à savoir l'amortissement accéléré de certains projets arrêtés (1,0 M€) et les frais de regroupement des structures et des licenciements (2,3 M€).

Le résultat des opérations déconsolidées (perte de 1,2M€) correspond au résultat de l'activité Lab Production et de la perte sur cession de cette activité.

Chapitre 4

Patrimoine-Situation financière-Résultats

6.5 Impôts sur les bénéfices

IMPÔTS DIFFÉRÉS ACTIFS	en K€
A nouveau au 1/08/00	294
Variation	447
Solde au 31/12/2001	741
IMPÔTS DIFFÉRÉS PASSIFS	en K€
A nouveau au 1/08/00	56
Variation	- 56
Solde au 31/12/2001	0

Les impôts différés reflètent les différences dans le temps entre les charges et les produits retenus pour l'établissement des comptes consolidés et ceux retenus pour le calcul de l'impôt sur les bénéfices dans les comptes sociaux des différentes sociétés.

De même, les sociétés disposant d'un report en arrière des déficits fiscaux sur les bénéfices non distribués des 3 exercices précédents et ayant donné lieu à un paiement effectif d'impôt, ont fait l'objet d'une comptabilisation de la créance d'impôt correspondante.

Enfin les sociétés disposant de déficits reportables ont comptabilisé un actif d'impôt différé correspondant lorsque les perspectives à court terme font apparaître un retour aux bénéfices. Au 31 décembre seule BVRP S.A. a comptabilisé un impôt différé actif égal à 741 K€.

Du fait de son activité la société a bénéficié, au titre des années civiles 2000 et 2001, d'un crédit d'impôt recherche d'un montant de 575 K€ qui est venu diminuer l'impôt courant.

VII - NOTES SUR LES ENGAGEMENTS HORS BILAN

7.1 Clauses de complément de prix sur les acquisitions, fonds de commerce et participations

7.1.1 LAB PRODUCTION S.A.

L'acte d'acquisition des actions de la société Lab Production prévoit le versement d'un complément de prix en fonction de la réalisation d'objectifs de chiffre d'affaires et de résultat net et de résultat net cumulé au cours des trois exercices postérieurs à la date d'acquisition, soit 1998/1999, 1999/2000 et 2000/2001.

Le complément de prix potentiel maximum s'élevait à un montant de 1.097 K€ (28.000 bons de souscription d'actions au prix unitaire de 257,10 F). Il a été versé un complément de prix de 706 K€ représentant l'exercice de 18.000 bons de souscription d'actions au prix d'exercice de 257,10 F.

La société ayant été cédée en mai 2001, il n'existe plus d'engagement résultant de l'acquisition de Lab Production.

7.1.2 SEATTLE LAB INC.

L'acte d'acquisition des actions de la société Seattle Lab prévoyait le versement d'un complément de prix en fonction de la réalisation d'objectifs de chiffre d'affaires et de résultat net au cours des années calendaires 2000 et 2001.

Le complément de prix maximum s'élevait à un montant de 4.128 K€ (85.602 bons de souscription d'actions au prix unitaire de 48,225 €). Les objectifs de chiffre d'affaires et résultats n'ayant pas été atteints, aucun complément de prix ne sera versé.

7.1.3 VICOMSOFT

L'acte d'acquisition des actions des sociétés Vicom Tech Inc. et Vicom Tech Ltd prévoyait le versement d'un complément de prix en fonction de la réalisation de divers objectifs au cours des années 2000 et 2001.

Ces objectifs ayant été atteints, le complément de prix maximum a été versé sous forme d'émission de bons de souscription d'actions pour un montant de 2.601 K€ et d'un versement en espèces de 1.779 K€, assorti de garanties prises par BVRP sur les titres détenus par le vendeur.

A la date effective du solde de la garantie, tout écart constaté entre le cours de l'action BVRP au 31 décembre 2001 (8,15€) et le cours à la date de cession des actions BVRP en garantie donnera lieu à un profit si le cours est supérieur à 8,15€ ou à une perte si le cours est inférieur à 8,15€.

7.1.4 GUILDISOFT

L'acte d'acquisition des actions de la société Guilsoft prévoit le versement d'un complément de prix en fonction de la réalisation d'un objectif de chiffre d'affaires durant les douze mois suivant l'acquisition (1^{er} octobre 2001 au 30 septembre 2002). Ce complément de prix d'un montant maximum de 200 K€ (325 K€) serait versé en espèces. Au 31 décembre 2001, dans un objectif de prudence, la moitié du complément de prix a été comptabilisée en dettes.

7.2 Options de souscription d'actions

L'Assemblée Générale Extraordinaire du 16 juillet 1998 a autorisé le Conseil d'Administration à émettre au bénéfice des salariés français du Groupe, 84.000 options de souscription d'actions attribuées gratuitement et donnant droit à leur titulaire de souscrire 168.000 actions de la société au prix unitaire de 114,50 F par action.

Le plan a été mis en œuvre par le Conseil d'Administration le 19 octobre 1998. Les droits à souscrire sont acquis à concurrence d'un tiers chaque année à compter de la date anniversaire d'attribution, soit pour la première fois le 19 octobre 1999. La souscription des actions ne peut avoir lieu avant un délai de cinq ans à compter de la date

d'attribution du droit à souscrire. Le rabais excédentaire donnera lieu à cotisations sociales l'année au cours de laquelle les options seront levées, soit au plus tôt lors de l'exercice 2002-2003. Compte tenu du délai de cinq ans cité ci-avant, l'assujettissement aux cotisations sociales de la plus-value d'acquisition est définitivement écarté.

Le Conseil d'Administration a attribué à ce jour, 144.682 options au bénéfice de 144 salariés. La dette potentielle de cotisations sociales qui découlerait de la souscription de l'ensemble des droits attribués peut être estimée au 31 décembre 2001 à 170 K€. Cette dette non certaine, notamment en raison des cours de bourse actuels, n'est pas provisionnée dans les comptes.

L'Assemblée Générale Extraordinaire du 10 juillet 2001 a autorisé le Conseil d'Administration à émettre au bénéfice des salariés du Groupe, 500.000 options de souscription d'actions attribuées gratuitement et donnant droit à leur titulaire de souscrire 500.000 actions de la société à un prix unitaire égal à 80 % du cours moyen de l'action BVRP durant les 20 jours précédant l'attribution par le Conseil.

Le plan a été mis en place par le Conseil d'Administration le 5 octobre 2001. Pour les salariés français, les droits à souscrire sont acquis à concurrence d'un tiers chaque année à compter de la date anniversaire d'attribution, soit pour la première fois le 5 octobre 2002. La souscription des actions ne peut avoir lieu avant un délai de quatre ans à compter de la date d'attribution du droit à souscrire. Le rabais excédentaire donnera lieu à cotisations sociales l'année au cours de laquelle les options seront levées, soit au plus tôt lors de l'exercice 2004. Compte tenu du délai de quatre ans cité ci-avant, l'assujettissement aux cotisations sociales de la plus-value d'acquisition est définitivement écarté.

Le Conseil d'Administration a attribué à ce jour, 191.766 options au bénéfice de salariés français. La dette potentielle de cotisations sociales qui découlerait de la souscription de l'ensemble des droits attribués peut être estimée au 31 décembre 2001 à 51 K€. Cette dette non certaine n'est pas provisionnée dans les comptes.

7.3 Engagement en matière de crédit bail

La valeur des biens financés par contrats de crédit-bail s'élève à 652 K€.

en K€	
Valeur d'origine	652
Amortissements	
Cumul exercices antérieurs	263
Exercice 2000/2001	145
Total	408
Valeur nette	244
Redevances payées	
Cumul exercices antérieurs	202
Exercice 1999/2000	198
Total	400

Les engagements de la société au titre, d'une part, du prix d'achat résiduel et, d'autre part, des redevances restant à payer représentent :

en K€	
Redevances restant à payer	
A un an au plus	94
A plus d'un an	167
Total	261
Prix d'achat résiduel	22
Total	283

7.4 Indemnités de départ à la retraite

A leur départ à la retraite, certains salariés du Groupe doivent recevoir une indemnité calculée selon les dispositions de la convention collective dont ils dépendent. Le montant des engagements de retraite calculé selon la méthode prospective est non significatif et s'élève à 176 K€.

Compte tenu de la faible moyenne d'âge du personnel, la politique du Groupe est de ne pas constituer de provision au titre des droits théoriquement acquis mais de prendre en charge le coût correspondant dans l'exercice de départ en retraite effectif des salariés.

7.5 Engagement de garanties données

BVRP a donné une garantie limitée sur certains éléments d'actif et de passif de la société LAB Production lors de la cession de cette société en mai 2001.

7.6 Engagement de garanties reçues

Les actionnaires dirigeants de la société Kommunikate ont délivré au bénéfice de la société BVRP Software une garantie sur les éléments d'actif et de passif figurant dans les comptes de la société Kommunikate au 31 mars 1998.

Chapitre 4

Patrimoine-Situation financière-Résultats

Les actionnaires de la société Seattle Lab ont délivré au bénéfice de la société BVRP Software une garantie sur les éléments d'actif et de passif figurant dans les comptes de la société Seattle Lab au 31 décembre 1999.

Les actionnaires des sociétés Vicom Tech Inc. et Vicom Tech Ltd ont délivré au bénéfice de la société BVRP Software une garantie sur les éléments d'actif et de passif figurant dans les comptes de ces sociétés au 31 décembre 1999.

L'actionnaire majoritaire du groupe AB Soft a délivré au bénéfice de la société BVRP Software une garantie sur les éléments d'actif et de passif figurant dans les comptes de ces sociétés au 31 décembre 2000.

Les actionnaires de la société Guildsoft ont délivré au bénéfice de la société BVRP Software une garantie sur les éléments d'actif et de passif figurant dans les comptes de la société Guildsoft au 30 septembre 2001.

VIII - AUTRES INFORMATIONS

8.1 Effectif de l'entreprise

Au 31 décembre 2001, le Groupe BVRP Software compte 511 salariés, ce qui représente une augmentation de 6,0 % des effectifs depuis le 31 juillet 2000. Cette augmentation provient de l'entrée dans le périmètre du groupe AB Soft en France et de Vicomsoft et Guildsoft en Grande Bretagne ainsi que de la montée en puissance de Techcity qui compensent les réductions d'effectifs et la sortie de Lab Production.

Répartition de l'effectif par pays :

	FRANCE	ÉTATS UNIS	GRANDE BRETAGNE	TOTAL
Employés	292	53	77	422
Cadres et assimilés	60	8	6	74
Dirigeants	9	2	4	15
Total	361	63	87	511

Ces chiffres ne prennent pas en compte les réductions d'effectifs en Angleterre et aux Etats-Unis qui ont été finalisées durant le premier trimestre 2002. (40 personnes).

La moyenne d'âge des collaborateurs de BVRP est de 30 ans.

8.2 Rémunération allouée aux membres des organes de direction

Le montant global des rémunérations et avantages en nature alloués aux membres des organes de Direction de la société BVRP Software, à raison de leurs fonctions dans les entreprises contrôlées s'élèvent à 1.158 K€.

Comme au cours des années précédentes, il n'a été versé aucun jeton de présence aux membres du Conseil d'Administration.

8.3 Procès et litiges

Il n'existe aucun litige connu de la direction et comportant des risques significatifs, susceptibles d'affecter le résultat ou la situation financière du Groupe.

IX - ÉVÈNEMENTS POSTÉRIEURS À LA CLÔTURE

BVRP, dans le cadre de sa politique de recentrage sur son cœur de métier (édition et distribution de logiciels) a cédé début avril 2002 à SR Téléperformance son activité française de "Hot Line" de niveau Expert.

Cette activité qui représentait 26 % du chiffre d'affaires consolidé sur 2001 aura un impact financier positif sur 2002 et générera une plus-value nette de cession significative.

4.1.7 RAPPORT DES COMMISSAIRES AUX COMPTES SUR LES COMPTES CONSOLIDÉS DE L'EXERCICE CLOS LE 31 DÉCEMBRE 2001

Mesdames, Messieurs,

En exécution de la mission qui nous a été confiée par votre Assemblée Générale Ordinaire, nous avons procédé au contrôle des comptes consolidés de la société BVRP Software, établis en milliers d'euros, relatifs à l'exercice clos le 31 décembre 2001, tels qu'ils sont joints au présent rapport.

Les comptes consolidés ont été arrêtés par le Conseil d'Administration. Il nous appartient sur la base de notre audit d'exprimer une opinion sur ces comptes.

Nous avons effectué notre audit selon les normes professionnelles applicables en France ; ces normes requièrent la mise en œuvre de diligences permettant d'obtenir l'assurance raisonnable que les comptes consolidés ne comportent pas d'anomalies significatives. Un audit consiste à examiner, par sondages, les éléments probants justifiant les données contenues dans ces comptes. Il consiste également à apprécier les principes comptables suivis et les estimations significatives retenues pour l'arrêté des comptes et à apprécier leur présentation d'ensemble. Nous estimons que nos contrôles fournissent une base raisonnable à l'opinion exprimée ci-après.

Nous certifions que les comptes consolidés, établis conformément aux règles et principes applicables en France, sont réguliers et sincères et donnent une image fidèle du patrimoine, de la situation financière, ainsi que du résultat de l'ensemble constitué par les entreprises comprises dans la consolidation.

Par ailleurs, nous avons également procédé à la vérification des informations données dans le rapport de gestion du groupe. Nous n'avons pas d'observation à formuler sur leur sincérité et leur concordance avec les comptes consolidés.

Fait à Paris, le 13 mai 2002
LES COMMISSAIRES AUX COMPTES

M. Alain GATEAU



APLITEC représentée par
M. Gérard LEPLÉ



4.2

NOTES COMPLÉMENTAIRES AUX ANNEXES

L'objet de cette note est de donner des compléments d'informations par rapport aux annexes faisant partie des comptes consolidés approuvés par l'Assemblée Générale des Actionnaires le 2 juillet 2002.

Impact des acquisitions et cessions de l'exercice :

L'impact des sociétés acquises et cédées durant l'exercice sur les postes du bilan est détaillé dans les notes 4.10 et 5.7 des annexes consolidées ainsi que dans les comptes pro-forma.

L'impact sur les flux de trésorerie de ces acquisitions et cessions est un décaissement net de 13,4 M€ correspondant principalement du coût des acquisitions (net de la trésorerie acquise) d'AB Soft (6,5 M€), et Guildsoft (1,2 M€) et du complément de prix sur Vicomsoft (6,7 M€).

Capitaux Propres

Les écarts d'acquisition imputés durant l'exercice sur les capitaux propres (11.832 K€) correspondent aux acquisitions d'AB Soft (6.657 K€), au complément de prix sur Vicomsoft (4.930 K€) et une régularisation de l'écart d'acquisition sur Seattle Lab (245 K€).

Impôts

En raison de perspectives bénéficiaires incertaines, le groupe BVRP qui dispose de déficits reportables d'un montant total de 13,7 M€ (répartis entre les entités françaises, anglaises et américaines), soit une économie potentielle d'impôt de 4,4 M€ n'a comptabilisé un impôt différé actif que pour un montant de 0,7 M€.

Engagements de garanties données

Le montant maximum des garanties données sur les actifs et passifs de la société Lab Production, cédée en mai 2001, s'élève à 1 M€. A ce jour, l'acquéreur n'a pas exercé sa garantie et n'a pas indiqué son intention de le faire.

Chapitre 4

Patrimoine-Situation financière-Résultats

4.3

COMPTES SOCIAUX AU 31/12/2001

4.3.1 COMPTE DE RÉSULTAT AU 31/12/2001 - 1^{ÈRE} PARTIE

en K€	France	Export	31/12/01 (17 mois)	31/07/00 (12 mois)
Ventes de marchandises	49	-	49	49
Production vendue de biens	2.319	2.511	4.830	5.404
Production vendue de services	13.379	11.779	25.158	15.997
CHIFFRE D'AFFAIRES NET	15.747	14.290	30.037	21.450
Production stockée			-	-
Production immobilisée			1.731	1.365
Reprises amortissements, provisions, transferts de charges			92	29
Autres produits			36	8
PRODUITS D'EXPLOITATION			31.896	22.852
Achats de marchandises (et droits de douane)			-	8
Achats matières premières, approvisionnements			500	439
Variation stocks (matières premières, approvisionnements)			21	3
Autres achats, charges externes			12.656	6.971
Impôts et taxes et versements assimilés			773	488
Salaires et traitements			11.040	7.642
Charges sociales			5.189	3.662
Dotations amortissements sur immobilisations			2.015	1.167
Dotations aux provisions sur actif circulant			173	25
Autres charges			273	169
CHARGES D'EXPLOITATION			32.640	20.574
RÉSULTAT D'EXPLOITATION			- 744	2.278
Produits financiers de participation			799	811
Produits autres valeurs mobilières, créances immob.			171	14
Autres intérêts et produits assimilés			55	17
Reprises sur provisions et transferts de charges			632	-
Différences positives de change			307	526
Produits nets cessions valeurs mobilières de placement			129	83
PRODUITS FINANCIERS			2.093	1.451
Dotations financières amortissements, provisions			1.360	631
Intérêts et charges assimilées			114	15
Différences négatives de change			1.109	1.342
Charges nettes cessions valeurs mobilières de placement			-	-
CHARGES FINANCIÈRES			2.583	1.988
RÉSULTAT FINANCIER			- 490	- 537
RÉSULTAT COURANT AVANT IMPÔTS			- 1.234	1.741

4.3.2 COMPTE DE RÉSULTAT AU 31/12/2001 - 2^{ÈME} PARTIE

en K€	31/12/01 (17 mois)	31/07/00 (12 mois)
Produits exceptionnels sur opérations de gestion	35	3
Produits exceptionnels sur opérations en capital	2.658	1.700
Reprises sur provisions et transferts de charges	19	24
PRODUITS EXCEPTIONNELS	2.712	1.727
Charges exceptionnelles sur opérations de gestion	2.199	1.589
Charges exceptionnelles sur opérations en capital	3.223	139
Dotations exceptionnelles amortissements, provisions	1.100	138
CHARGES EXCEPTIONNELLES	6.522	1.866
RÉSULTAT EXCEPTIONNEL	- 3.810	- 139
RESULTAT AVANT IMPÔTS	- 5.044	1.602
Participation des salariés aux fruits de l'expansion	-	-
Impôts sur les bénéfices	- 512	187
BÉNÉFICE OU PERTE	- 4.532	1.415

4.3.3 BILAN ACTIF AU 31/12/2001

en K€	Montant brut	Amortissements	Net 31/12/01	Net 31/12/00
Capital souscrit non appelé				
Immobilisations incorporelles	6.669	2.961	3.708	4.897
Immobilisations corporelles	2.255	896	1.359	823
Titres de participations	30.960	1.078	29.882	20.514
Autres immobilisations financières	3.242	54	3.188	903
ACTIF IMMOBILISE	43.126	4.989	38.137	27.137
STOCKS ET EN-COURS				
Stocks de matières premières	73	1	72	93
Avances et acomptes versés sur commandes	2	-	2	-
CRÉANCES				
Créances clients et comptes rattachés	6.016	156	5.860	5.566
Autres créances	1.933	207	1.726	1.018
TRÉSORERIE				
Valeurs mobilières de placement	1.487	-	1.487	2.281
Disponibilités	366	-	366	1.455
COMPTES DE RÉGULARISATION				
Charges constatées d'avance	168	-	168	210
ACTIF CIRCULANT	10.045	364	9.681	10.623
Ecart de conversion actif	20	-	20	23
TOTAL GÉNÉRAL	53.191	5.353	47.838	37.783

4.3.4 BILAN PASSIF AU 31/12/2001

en K€	31/12/01	31/07/00
Capital social ou individuel [dont versé :3 648]	3.648	2.499
Primes d'émission, de fusion, d'apport,...	34.108	26.278
Ecart de réévaluation [dont écart équivalence :]	-	-
Réserve légale	197	127
Réserves statutaires ou contractuelles à conserver	-	-
Réserves réglementées	-	-
Autres réserves	3.653	2.302
Report à nouveau	-	6
RÉSULTAT DE L'EXERCICE [bénéfice ou perte]	- 4.532	1.415
Subventions d'investissement	-	-
Provisions réglementées	113	61
CAPITAUX PROPRES	37.187	32.688
AUTRES FONDS PROPRES	-	-
Provisions pour risques	43	632
Provisions pour charges	-	-
PROVISIONS POUR RISQUES ET CHARGES	43	632
DETTES FINANCIÈRES		
Emprunts obligataires convertibles	5.000	-
Autres emprunts obligataires	-	-
Emprunts et dettes auprès des établissements de crédit	368	760
Emprunts et dettes financières divers	1.866	601
DETTES D'EXPLOITATION		
Dettes fournisseurs et comptes rattachés	1.075	1.257
Dettes fiscales et sociales	1.708	1.510
DETTES DIVERSES		
Dettes sur immobilisations et comptes rattachés	-	-
Autres dettes	499	242
COMPTES DE RÉGULARISATION		
Produits constatés d'avance	13	-
DETTES	10.529	4.370
Ecart de conversion passif	79	93
TOTAL GÉNÉRAL	47.838	37.783

4.3.5 ANNEXE AUX COMPTES SOCIAUX

I - FAITS MARQUANTS DE L'EXERCICE

1.1 Opération de croissance externe et cession d'activité

Au cours de la période, BVRP Software S.A. a procédé à l'acquisition du groupe AB Soft suite au succès de l'offre publique d'échange déposée le 29 mars 2001. Après acquisitions complémentaires de titres sur le marché, BVRP S.A. détient 94,56 % de AB Soft.

Fin septembre 2001 BVRP a également renforcé son réseau de distribution en Angleterre grâce à l'achat de la société anglaise Guildsoft.

Par ailleurs BVRP s'est désengagée de l'activité multimédia en cédant sa filiale Lab Production S.A. au groupe hollandais Lost Boys au début du mois de mai 2001.

BVRP a procédé également à la création d'une société holding aux Etats-Unis, BVRP America Inc, dans laquelle a été regroupé l'ensemble des entités américaines du Groupe.

1.2 Opération sur le capital

OPE SUR AB SOFT

En application de l'autorisation donnée par l'Assemblée Générale Extraordinaire du 20 avril 2000, il a été émis 177.602 titres BVRP pour un montant, primes incluses, de 5.596 K€. Ces actions ont été remises en échange de 93,8 % des actions AB Soft dans le cadre de l'OPE initiée en mars 2001.

COMPLÉMENT DE PRIX VICOMSOFT

En application des autorisations données par les Assemblées Générales Extraordinaires des 20 avril 2000 et 10 juillet 2001, il a été réalisé des augmentations de capital d'un montant, primes d'émission incluses de 4.940 K€, rémunérant la partie variable du prix d'acquisition de la participation dans le groupe Vicomsoft.

Un traitement dérogatoire a été appliqué pour l'imputation d'une partie du prix de revient des titres de participation sur la prime d'émission à hauteur de 2.339 K€ (cf. § IV.1).

1.3 Changement de la date de clôture de l'exercice

L'Assemblée Générale Extraordinaire qui s'est tenue sur deuxième convocation le 10 juillet 2001 a approuvé la modification de l'exercice social de BVRP afin de le faire coïncider avec l'année civile. L'exercice 2000/2001 a donc été prolongé jusqu'au 31 décembre 2001 et a eu une durée exceptionnelle de 17 mois.

1.4 Emission d'un emprunt obligataire pour 5 M€

En application de l'autorisation donnée par l'Assemblée Générale Extraordinaire du 10 juillet 2001, il a été émis le 6 août 2001 5.000 obligations à option de conversion et/ou d'échange en actions nouvelles ou existantes de la société BVRP S.A. d'une valeur nominale de 1.000 €, intégralement réservées à la Société Générale. Au 31 décembre 2001, il n'y a pas eu de conversion ou d'échange des obligations en actions.

II - PRINCIPES, RÈGLES ET MÉTHODES COMPTABLES

2.1 Règles et méthodes comptables

Les comptes annuels sont établis en euros et conformément aux dispositions de la législation française et aux principes comptables généralement admis en France.

Les conventions générales comptables ont été appliquées dans le respect du principe de prudence, conformément aux hypothèses de base :

- continuité de l'exploitation
- permanence des méthodes comptables d'un exercice à l'autre
- indépendance des exercices

et conformément aux règles générales d'établissement et de présentation des comptes.

La méthode de base retenue pour l'évaluation des éléments inscrits en comptabilité est la méthode des coûts historiques.

2.2 Principes d'évaluation

2.2.1 Immobilisations incorporelles

Frais de Recherche et Développement

- Phase de recherche

Les frais de Recherche et Développement sont immobilisés sous cette rubrique dans la limite d'un plafond fixé chaque année par le Conseil d'Administration, lorsque les conditions suivantes sont simultanément remplies :

- Les projets sont nettement individualisés
- Les coûts sont distinctement établis
- Les projets ont de sérieuses chances de réussite technique et de rentabilité commerciale

En application du principe de plafonnement fixé par le Conseil d'Administration, BVRP Software peut-être amenée à ne pas immobiliser l'ensemble des frais de Recherche et Développement répondant aux critères d'activation de ces charges.

Les frais de Recherche et Développement ne répondant pas à l'ensemble des critères ci-dessus sont constatés dans les charges de l'exercice au cours duquel ils sont engagés.

Les frais de Recherche et Développement portés à l'actif du bilan au compte "frais de Recherche et Développement" sont amortis sur une durée de 4 ans, à compter du 1^{er} jour du semestre suivant leurs engagements, sans attendre la date de mise en vente ou le début d'utilisation du logiciel.

BVRP Software procède à une évaluation périodique de la faisabilité technologique et commerciale de chaque développement. En cas de remise en cause de cette faisabilité il est procédé à l'amortissement exceptionnel de la valeur résiduelle des frais de Recherche et Développement immobilisés.

- Phase de commercialisation

Dès que le logiciel ou la nouvelle fonctionnalité est achevé et disponible pour la commercialisation, les frais de Recherche et Développement sont portés pour la valeur nette comptable en "logiciel". Ils sont amortis pour leur valeur résiduelle, sur une durée appréciée en fonction de leur durée de vie utile sur une période de cinq ans maximum à compter du 1^{er} jour du semestre suivant leur transfert.

BVRP Software procède à une évaluation périodique de la durée de vie utile de chaque logiciel. Si la valeur nette comptable est supérieure à la valeur estimée des produits futurs, il est constitué une provision pour dépréciation.

Fonds de commerce

Les éléments du fonds de commerce sont valorisés à leur coût d'acquisition. Ils sont amortis selon la méthode linéaire sur une durée comprise entre 10 et 20 ans. Cette durée d'amortissement est appréciée en fonction du secteur d'activité de l'entreprise et de la nature de ses produits.

A chaque clôture d'exercice, les éléments du fonds de commerce font l'objet d'une appréciation qui peut, le cas échéant, donner lieu à constatation de provision ou amortissement exceptionnel.

Autres immobilisations incorporelles

Les progiciels ainsi que les technologies acquises sont évalués à leur coût d'acquisition et amortis suivant le mode linéaire sur leur durée de vie utile et au maximum sur une durée de 5 ans.

2.2.2 Immobilisations corporelles

VALORISATION

Les immobilisations corporelles sont évaluées à leur coût d'acquisition (coût d'achat et frais accessoires).

AMORTISSEMENT

Les amortissements économiquement justifiés sont déterminés en fonction de la durée de vie prévue, et selon le cas, en mode dégressif ou linéaire.

Les durées d'amortissements pratiquées sont les suivantes :

- Agencements et installations	linéaire	10 ans
- Mobilier de bureau	linéaire	10 ans
- Matériel informatique	dégressif	4 et 5 ans
- Véhicules	linéaire	4 ans

Il est pratiqué un amortissement dérogatoire sur le matériel informatique. Ce matériel est amorti économiquement sur 4 ans. Sur le plan fiscal, l'amortissement dégressif est pratiqué. L'amortissement dérogatoire résulte uniquement de l'application des deux méthodes.

Un amortissement exceptionnel est constaté en cas de perte de valeur ou de modification de la durée d'utilisation.

2.2.3 Immobilisations financières

Titres de participation

Les titres de participation sont valorisés à leur valeur d'acquisition ou à leur valeur d'apport.

A la clôture de l'exercice, cette valeur est rapprochée d'une estimation de la valeur d'usage.

Cette dernière est annuellement appréciée en prenant en considération les éléments suivants :

- Capitaux propres
- Plus values latentes
- Rentabilité
- Eléments prévisionnels
- Utilité pour l'entreprise

Lorsque la valeur d'usage ainsi déterminée est inférieure à la valeur d'acquisition, une provision pour dépréciation est constituée à hauteur de la différence.

Autres immobilisations financières

Ces éléments sont valorisés à leur valeur d'acquisition.

Chapitre 4

Patrimoine-Situation financière-Résultats

2.2.4 Stocks et en-cours

Les stocks de matière première et fournitures sont valorisés au prix d'achat majoré des frais d'approvisionnement.

Les marchandises en stock sont valorisées au prix de revient suivant la méthode du premier entré - premier sorti. Une provision pour dépréciation est constatée lorsque ce prix de revient est supérieur à la valeur nette de réalisation estimée.

2.2.5 Créances

Les créances sont valorisées à leur valeur nominale. Elles sont, le cas échéant, dépréciées par voie de provision pour tenir compte des difficultés de recouvrement auxquelles elles sont susceptibles de donner lieu.

2.2.6 Opérations en devises

Les charges et produits en devises sont enregistrés pour leur contre-valeur au taux de la devise du mois précédant la date de l'opération. Les comptes bancaires en devises sont valorisés au cours de clôture.

2.2.7 Valeurs mobilières de placement

Principe de valorisation

Les valeurs mobilières de placement sont valorisées au prix d'achat selon la méthode du premier entré - premier sorti.

Elles sont, le cas échéant, dépréciées par voie de provision pour tenir compte d'une éventuelle diminution de la valeur des titres à la clôture de l'exercice.

III COMPLÉMENTS D'INFORMATIONS RELATIFS À L'ACTIF DU BILAN

3.1 Frais de Recherche et Développement

• Investissements

L'enveloppe consacrée par BVRP Software aux frais de Recherche et Développement au titre de l'exercice 2000/2001, s'élève à 3,8 M€, soit 12,7 % du chiffre d'affaires (30 M€).

Cet investissement s'inscrit en baisse en valeur relative rapporté au chiffre d'affaires, soit 12,7 % contre 14,2 % au cours de l'exercice précédent.

Le montant des frais de recherche et développements immobilisés au cours de l'exercice, s'élève à 1.731 K€ pour un exercice de 17 mois contre 1.502 K€ l'an dernier. La valeur relative des frais de Recherche et Développement immobilisés s'établit à 45,6 % du coût total des études contre 44,6 % au titre de l'exercice 1999/00 et 41,6 % au titre de l'exercice 1998/99.

BVRP Software a enregistré en charge de l'exercice 2,1 M€ contre 1,7 M€ l'an dernier.

• Evaluation périodique

L'évaluation périodique des projets en cours de développement ou achevés n'a pas conduit BVRP à remettre en cause la faisabilité technologique et commerciale des différents projets.

L'application du principe d'évaluation périodique énoncé ci-dessus n'a pas entraîné de provision ou d'amortissement particulier.

3.2 Concessions brevets, logiciels

Ce poste est constitué des éléments suivants :

en K€	Brut	Amortissement	Net
Logiciels développés par BVRP Software	3.928	2.249	1.679
Marques	26	2	24
Logiciels acquis	390	303	87
Total	4.344	2.554	1.790

L'arrêt de certains projets dans le cadre de la rationalisation de la gamme de produits engagée au cours de l'été 2001 a conduit BVRP à comptabiliser un amortissement accéléré pour 1,0 M€.

3.3 Fonds de commerce

Ce poste est constitué exclusivement du fonds de commerce OEM acquis le 23 décembre 1998 auprès de la société suédoise TRIO AB. Compte tenu du secteur d'activité et de la nature des produits, les éléments de ce fonds de commerce sont amortis selon la méthode linéaire sur une durée de 10 ans à compter de la date d'acquisition.

en K€	Brut	Amortissement	Net
Fonds de commerce OEM Trio	1.694	377	1.317

3.4 Mouvements ayant affecté les postes d'immobilisations

IMMOBILISATIONS INCORPORELLES

en K€	Brut 01/08/00	Acquisitions	Cessions, Virements de poste à poste	Brut 31/12/01	Amort. et provisions 31/12/01	Net 31/12/01	Net 31/07/00
Frais de Recherche & Développement	997	1.249	1.615	631	30	601	870
Concessions, brevets	3.619	1.926	1.201	4.344	2.554	1.790	2.471
Fonds de commerce	1.694	-	-	1.694	377	1.317	1.556
Total	6.310	3.175	2.816	6.669	2.961	3.708	4.897

IMMOBILISATIONS CORPORELLES

en K€	Brut 01/08/00	Acquisitions	Cessions, Virements de poste à poste	Brut 31/12/01	Amort. et provisions 31/12/01	Net 31/12/01	Net 31/07/00
Agencements, aménagements et installations	330	413	-	743	169	574	255
Matériel de transport	18	21	22	17	14	3	9
Matériel et mobilier de bureau & informatique	1.013	486	4	1.495	713	782	559
Total	1.361	920	26	2.255	896	1.359	823

IMMOBILISATIONS FINANCIÈRES

en K€	Brut 01/08/00	Acquisitions	Cessions, Virements de poste à poste	Brut 31/12/01	Amort. et provisions 31/12/01	Net 31/12/01	Net 31/07/00
Créances	865	6.496	4.148	3.213	54	3.159	865
Titres de participations	20.514	12.914	2.468	30.960	1.078	29.882	20.514
Prêts, autres immo. financ.	38	101	110	29	-	29	38
Total	21.417	19.511	6.726	34.202	1.132	33.070	21.417

Les points significatifs de l'exercice concernant les titres de participations sont les suivants :

VICOM TECH Ltd

En application des principes d'évaluation des titres de participations exposés ci-avant (cf § 2.2.3), il a été constaté une dépréciation à hauteur de 1.078 K€ représentant 50 % du prix d'acquisition de la participation détenue dans la société anglaise Vicom Tech Ltd.

BVRP AMERICA

La société BVRP America a été créée en décembre 2000 dans le but de regrouper dans une holding l'intégralité des participations détenues dans des sociétés américaines.

Au 31 décembre 2001, le prix de revient de la participation détenue dans BVRP America s'établit à 16.171 K€ s'analysant comme suit :

- apport en décembre 2000 à la valeur comptable dans les livres de BVRP des participations détenues dans :

• BVRP Inc.	1 K€	
• Seattle Lab Inc.	7.639 K€	
• Vicom Inc.	<u>5.254 K€</u>	
	12.894 K€

- complément de prix Vicom Inc.

(part variable affectée au prix de revient BVRP America)

• à l'occasion des augmentations de capital	2.041 K€	
• lors du versement en numéraire en août 2001	<u>1.236 K€</u>	
	3.277 K€

- Total

16.171 K€

Chapitre 4

Patrimoine-Situation financière-Résultats

Sur la base des résultats prévisionnels 2002 du pôle américain, il a été retenu que la valeur vénale de BVRP America était au moins égale à cette valeur, ce qui conduit à une appréciation des éléments incorporels de l'ordre de 17 M€.

Cette évaluation globale s'appuie sur

- une valeur de Vicom Inc. ayant enregistré une très forte dépréciation et dont l'estimation à titre prudentiel est retenue comme non significative. Cette appréciation intègre principalement la chute de valeur enregistrée par le marché sur ce secteur d'activité et du transfert de l'activité de Vicom vers les autres filiales américaines et anglaises ;
- une valeur supérieure à 16 M€ pour les sociétés BVRP Inc. et Seattle Lab Inc. regroupées à compter de 2002 en une seule entité opérationnelle et ayant bénéficié d'un partage de la technologie développée par Vicom Inc..

3.5 Amortissements

Répartition de la dotation de l'exercice :

en K€	Amort. 01/08/00	Linéaires	Dotations Dégressives	Exceptionnelles	Reprises	Amort. 31/12/01
Immobilisations incorporelles						
Frais de Recherche & Développement	128	186	-	-	284	30
Concessions, brevets	1.148	1.103	127	1.006	830	2.554
Fonds de commerce	137	240	-	-	-	377
Immobilisations corporelles						
Agencements, aménagements et installations	75	94	-	-	-	169
Matériel de transport	9	6	-	-	1	14
Matériel et mobilier de bureau et informatique	454	256	3	-	-	713
Total	1.951	1.885	130	1.006	1.115	3.857

3.6 Échéance des créances

Le montant des créances dont l'échéance est à plus d'un an s'élève à 17 K€.

L'échéance des autres créances est à moins d'un an.

3.7 Détail des produits à recevoir

en K€	
Clients & comptes rattachés	
Factures à établir	1.320
Autres créances	78
Total	1.398

3.8 Couverture des risques de change

L'exposition de la société au risque de change porte principalement sur les ventes négociées avec les clients en dollars des Etats Unis.

La société bénéficie de lignes de couverture du risque de change. Chaque année lors de l'établissement du budget, la société a recours à des instruments de couverture, constitués principalement de ventes à terme destinées à couvrir le cours budget.

Au 31 décembre 2001, la société bénéficiait de contrats de ventes à terme pour des échéances postérieures à la date de clôture, d'un montant global de 1.400 K\$.

3.9 Détail des charges et produits constatés d'avance

en K€	
Charges constatées d'avance	168
Publicité	105
Autres	63
Produits constatés d'avance	13
Produits des activités annexes	13

IV COMPLÉMENTS D'INFORMATIONS RELATIFS AU PASSIF DU BILAN

4.1 Capitaux propres

- Capital

Le capital de la société BVRP Software S.A. est composé au 31 décembre 2001 de 3.648.420 actions d'un nominal de 1€, toutes de même catégorie.

- Répartition du capital et des droits de vote

Compte tenu des dispositions statutaires conférant un droit de vote double pour les actions détenues au nominatif depuis deux ans au moins au nom d'un même actionnaire, le nombre total de droits de vote, au 31 décembre 2001, s'établit à 3.929.419.

- Evolution du nombre d'actions

Au cours de l'exercice le capital a évolué comme suit :

AU 1/08/2000	3.278.990
Création d'actions nouvelles	
Options aux salariés	15.322
Bons de souscription dirigeants	36.530
Bons de souscription complément de prix	139.976
Augmentation de capital lors de l'OPE sur AB Soft	177.602
Au 31/12/2001	3.648.420

- Autres titres donnant accès au capital

Depuis le 31 juillet 2000, 15.322 options de souscription et 54.430 bons de souscriptions attribués précédemment ont été exercés durant l'exercice.

Le 10 juillet 2001 l'assemblée générale extraordinaire réunie en deuxième convocation a approuvé l'annulation du plan d'options de souscription émis le 15 juin 2000 et donné l'autorisation au Conseil d'Administration d'émettre un nouveau plan portant sur un maximum de 500.000 options donnant droit à souscrire un nombre équivalent d'actions.

L'assemblée a, par ailleurs, annulé 322.124 bons de souscription précédemment attribués et autorisé l'émission de plusieurs plans de bons de souscriptions d'actions conditionnels pour un total au maximum de 557.188 bons donnant droit à souscrire un nombre équivalent d'actions.

Le Conseil d'Administration réuni le 5 octobre 2001 a émis un plan d'options de souscription d'actions conformément à l'autorisation de l'assemblée. 422.970 options permettant la souscription d'un nombre équivalent d'actions ont été attribuées aux salariés du groupe.

Durant ses séances du 10 juillet, du 5 octobre 2001 et du 5 décembre 2001, le Conseil d'Administration a mis en œuvre les résolutions de l'assemblée du 10 juillet 2001 et a attribué 535.412 bons donnant droit à souscrire un nombre équivalent d'actions. Les 21.776 bons autorisés et non encore attribués seront annulés.

Lors de l'assemblée du 10 juillet 2001 a été autorisée une émission d'obligations à option de conversion et/ou d'échange en actions nouvelles ou existantes réservée à la Société Générale. Cette émission a eu lieu le 6 août 2001. Le nombre maximal d'actions nouvelles qui pourraient être créées est de 500.000 actions.

Le tableau ci-dessous récapitule les caractéristiques des plans d'options de souscription d'actions en vigueur. Le nombre d'actions tient compte de la division par deux de la valeur nominale de l'action votée par l'assemblée le 20 avril 2000.

Bénéficiaires	Salariés BVRP S.A.	Salariés BVRP S.A.	Salariés LAB Production	Salariés BVRP USA	Salariés Kommunicate/ Trio	Salariés Groupe BVRP
Date d'Assemblée	31/10/96	16/07/98	16/07/98	16/07/98	22/12/98	10/07/01
Nombre de titres autorisés	118.518	150.000	18.000	70.000	90.000	500.000
Nombre de titres attribués au 31/12/01	118.518	129.316	15.366	61.378	75.933	422.970
Prix de souscription	0,76 €	17,46 €	17,46 €	17,46 €	20,43 €	3,93 €
Conditions d'exercice	1/3 par année de présence	1/3 par année de présence	1/3 par année de présence	1/3 par année de présence ou en fonction d'objectifs de résultats et de chiffre d'affaires	1/3 par année de présence ou en fonction d'objectifs de résultats et de chiffre d'affaires	1/3 par année de présence ou en fonction d'objectifs de résultats et de chiffre d'affaires
Nombre d'actions pouvant être souscrites par les membres de la direction	70.456	16.000	-	-	-	100.400
Nombre de dirigeants concernés	2	2	-	-	-	4
Droits acquis au 31/12/2001	118.518	123.254	11.290	55.778	39.096	-
Titres souscrits au 31/12/2001	107.778	-	-	42.482	7.310	-
Titres potentiels maximum	10.740	150.000	18.000	27.518	82.690	500.000

Chapitre 4

Patrimoine-Situation financière-Résultats

Le tableau ci-dessous récapitule les caractéristiques des plans de bons de souscription d'actions en vigueur.

Bénéficiaires	Dirigeants Américains	Dirigeants Américains	Dirigeants Kommunikate	Dirigeants BVRP S.A.	Dirigeants BVRP S.A.
Date d'Assemblée	16/07/98	10/07/01	22/12/98 et 10/07/01	22/12/98	10/07/01
Nombre de titres autorisés	74.000	143.180	170.000	100.000	270.000
Nombre de titres attribués au 31/12/01	74.000	121.540	170.000	100.000	270.000
Prix de souscription	14,48 €	De 3,93 € à 36,78 €	14,18 €	17,46 €	De 3,93 € à 24,65 €
Conditions d'exercice	1/3 par année en fonction d'objectifs de résultats	1/3 par année en fonction d'objectifs de résultats	1/3 par année en fonction d'objectifs de résultats	1/3 par année en fonction d'objectifs de cours de bourse	1/3 par année en fonction d'objectifs de cours de bourse et de résultats
Nombre d'actions pouvant être souscrites par les membres de la direction	-	54.000	-	100.000	270.000
Nombre de dirigeants concernés	-	1	-	2	3
Droits acquis au 31/12/2001	74.000	20.000	77.996	66.668	-
Titres souscrits au 31/12/2001	14.000	100	29.965	-	-
Titres potentiels maximum	60.000	121.440	25.736	66.668	258.333

Bénéficiaires	Société Seattle Lab	Société Lab Production	Administrateurs BVRP S.A.
Date d'Assemblée	20/04/00	10/07/01	10/07/01
Nombre de titres autorisés	85.602	36.950	5.000
Nombre de titres attribués au 31/12/01	85.602	36.950	5.000
Prix de souscription	48,25 €	26 €	3,93 €
Conditions d'exercice	1/2 par année en fonction d'objectifs de chiffres d'affaires et de résultats		1/3 par année en présence
Nombre d'actions pouvant être souscrites par les membres de la direction	-	-	-
Nombre de dirigeants concernés	-	-	-
Droits acquis au 31/12/2001	-	36.950	-
Titres souscrits au 31/12/2001	-	-	-
Titres potentiels maximum	-	36.950	5.000

En supposant que tous les droits rattachés aux options, aux bons de souscription d'actions autorisés sont exerçables et sont exercés, le capital de BVRP Software serait augmenté d'un montant global de 13.988.859 €, soit 1.363.075 € de capital social et 12.625.784 € de prime d'émission.

Le capital social serait ainsi porté de 3.648.420 € à 5.011.495 € soit une augmentation en pourcentage de 37,4 % étalée dans le temps entre 2002 et 2007. Il est cependant nécessaire de noter que :

- les bons de souscription et une partie des options de souscription ne seront exercés que si certains objectifs de croissance de chiffre d'affaires, de résultat et de cours de bourse sont atteints.
- près de la moitié des actions potentiellement à créer sont à des prix d'exercice significativement supérieurs aux cours actuels.

En supposant également que le nombre maximum d'actions soit émis suite à la conversion de la totalité des obligations convertibles (soit 500.000 actions) le capital social serait augmenté de 500.000 € supplémentaires et ainsi porté à 5.511.495 € soit une augmentation en pourcentage total de 51,1 %.

• Variation de la prime d'émission

Suivant les décisions des Assemblées Générales Extraordinaires des 20 avril 2000 et 13 juillet 2001, des augmentations de capital ont été réalisées pour la rémunération de la partie variable du prix d'acquisition du groupe Vicomsoft.

Les décisions de ces assemblées prises en application du contrat d'acquisition ont conduit à émettre des titres à un cours significativement supérieur au cours du marché au moment de l'émission (écart de 2.339 K€).

Dans un objectif d'image fidèle, un traitement dérogatoire (correction d'erreur) a été appliqué en imputant cet écart sur la prime d'émission à hauteur de 2.339 K€.

Il sera demandé à la prochaine assemblée de ratifier cette imputation.

• VARIATION DES CAPITAUX PROPRES

en K€	
CAPITAUX PROPRES AU 1/08/2000	32.688
RÉSULTAT DE L'EXERCICE	- 4.532
AUGMENTATION DE CAPITAL	11.318
VARIATION PRIME D'ÉMISSION	- 2.339
PROVISIONS RÉGLEMENTÉES	52
CAPITAUX PROPRES AU 31/12/2001	37.187

• PROPOSITION D'AFFECTATION DU RÉSULTAT

	Montant en €
1. Origine	
Report à nouveau antérieur	-
Résultat de l'exercice	- 4.531.500
Total	- 4.531.500
2. Affectation	
Réserve légale	-
Autres réserves	-
Dividendes	-
Report à nouveau	- 4.531.500
Total	- 4.531.500

• CAPITAUX PROPRES APRÈS RÉPARTITION

	Montant en €
Capital	3.648.420
Prime d'émission	34.108.235
Réserve légale	197.387
Autres réserves	3.651.472
Provisions réglementées	112.700
Report à nouveau	- 4.531.500
Capitaux propres	37.186.714

4.2 Provisions pour risques et charges

Les couvertures de change non débouclées au 31 décembre 2001 et les postes d'actif et passif en devises, faisant apparaître une perte de change latente ont donné lieu à la constitution d'une provision pour risque de change d'un montant de 20 K€.

4.3 Echéance des dettes

Les dettes financières dont l'échéance est à plus d'un an s'élèvent à 5 063 K€. Ce montant est composé essentiellement de l'emprunt obligataire convertible (5,0 M€) remboursable in fine en 2004.

L'échéance des autres dettes est à moins d'un an.

4.4 Risque de taux

L'emprunt obligataire convertible de 5.000 K€ a été souscrit à un taux d'intérêt qui peut varier entre 3,5 et 4,5 %. Au 31 décembre 2001, aucun échange ni conversion n'est intervenu.

4.5 Détail des charges à payer

	en K€
Emprunts & dettes financières	
Intérêts courus non échus	28
Fournisseurs & comptes rattachés	
Factures à recevoir	66
Dettes fiscales & sociales	990
Autres dettes	286
Total	1.370

V NOTES SUR LE COMPTE DE RÉSULTAT**5.1 Analyse du résultat financier**

Le résultat financier est une charge nette de 491 K€ contre une perte nette de 537 K€ lors de l'exercice précédent. Ce résultat provient essentiellement, d'une part d'un dividende reçu de la filiale Kommunikate (0,8 M€) et d'autre part de provisions pour dépréciation des titres BVRP UK (1,1 M€) et de différences négatives de change sur les opérations en devises (0,2 M€)

5.2 Analyse du résultat exceptionnel

La perte exceptionnelle nette de 3,8 M€ comprend principalement les amortissements exceptionnels liés aux projets arrêtés (1,1 M€), une perte sur la cession de l'activité multimédia (1,2 M€), les frais liés à l'acquisition d'AB Soft et Guildsoft (0,6 M€) et les frais de restructuration (0,3 M€).

VI NOTE SUR LES ENGAGEMENTS HORS BILAN**6.1 Clauses de complément de prix sur les acquisitions, fonds de commerce et participations****6.1.1 LAB PRODUCTION S.A.**

L'acte d'acquisition des actions de la société Lab Production prévoit le versement d'un complément de prix en fonction de la réalisation d'objectifs de chiffre d'affaires et de résultat net et de résultat net cumulé au cours des trois exercices postérieurs à la date d'acquisition, soit 1998/1999, 1999/2000 et 2000/2001.

Le complément de prix potentiel maximum s'élevait à un montant de 1.097 K€ (28.000 bons de souscription d'actions au prix unitaire de 257,10 F). Il a été versé un complément de prix de 706 K€ représentant l'exercice de 18.000 bons de souscription d'actions au prix d'exercice de 257,10 F.

La société ayant été cédée en mai 2001, il n'existe plus d'engagement résultant de l'acquisition de Lab Production.

6.1.2 SEATTLE LAB INC.

L'acte d'acquisition des actions de la société Seattle Lab prévoyait le versement d'un complément de prix en fonction de la réalisation d'objectifs de chiffre d'affaires et de résultat net au cours des années calendaires 2000 et 2001.

Le complément de prix maximum s'élevait à un montant de 4.128 K€ (85.602 bons de souscription d'actions au prix unitaire de 48,225 €). Les objectifs de chiffre d'affaires et résultats n'ayant pas été atteints aucun complément de prix ne sera versé.

6.1.3 VICOMSOFT

L'acte d'acquisition des actions des sociétés Vicom Tech Inc. et Vicom Tech Ltd prévoyait le versement d'un complément de prix en fonction de la réalisation de divers objectifs au cours des années 2000 et 2001.

Ces objectifs ayant été atteints, le complément de prix maximum a été versé sous forme d'émission de bons de souscription d'actions pour un montant de 2.601 K€ et d'un versement en espèces de 1.779 K€ assorti de garanties prises sur les titres BVRP.

A la date effective du solde de la garantie, tout écart entre le cours de l'action BVRP au 31 décembre 2001 (8,15 €) et le cours à la date de cession des actions BVRP prises en garantie donnera lieu à un profit si le cours est supérieur à 8,15 € ou à une perte si le cours est inférieur à 8,15 €.

6.1.4 GUILDISOFT

L'acte d'acquisition des actions de la société Guildsoft prévoit le versement d'un complément de prix en fonction de la réalisation d'un objectif de chiffre d'affaires durant les douze mois suivant l'acquisition (1^{er} octobre 2001 au 30 septembre 2002). Ce complément de prix d'un montant maximum de 200 K€ (325 K€) serait versé en espèces. Au 31 décembre 2001, dans un objectif de prudence, la moitié du complément de prix a été comptabilisée en dettes.

6.2 Options de souscription d'actions

L'Assemblée Générale Extraordinaire du 16 juillet 1998 a autorisé le Conseil d'Administration à émettre au bénéfice des salariés de la société, 75.000 options de souscription d'actions attribuées gratuitement et donnant droit à leur titulaire de souscrire 150.000 actions de la société au prix unitaire de 114,50 F par action.

Le plan a été mis en place par le Conseil d'Administration le 19 octobre 1998. Les droits à souscrire sont acquis à concurrence d'un tiers chaque année à compter de la date anniversaire d'attribution, soit pour la première fois le 19 octobre 1999. La souscription des actions ne peut avoir lieu avant un délai de cinq ans à compter de la date d'attribution du droit à souscrire. Le rabais excédentaire donnera lieu à cotisations sociales l'année au cours de laquelle les options seront levées, soit au plus tôt lors de l'exercice 2002-2003. Compte tenu du délai de cinq ans cité ci-avant, l'assujettissement aux cotisations sociales de la plus-value d'acquisition est définitivement écarté.

Le Conseil d'Administration a attribué à ce jour, 129.316 options au bénéfice de 121 salariés. La dette potentielle de cotisations sociales qui découlerait de la souscription de l'ensemble des droits attribués peut être estimée au 31 décembre 2001 à 152 K€. Cette dette non certaine, notamment en raison des cours de bourse actuels, n'est pas provisionnée dans les comptes.

L'Assemblée Générale Extraordinaire du 10 juillet 2001 a autorisé le Conseil d'Administration à émettre au bénéfice des salariés du Groupe, 500.000 options de souscription d'actions attribuées gratuitement et donnant droit à leur titulaire de souscrire 500.000 actions de la société à un prix unitaire égal à 80 % du cours moyen de l'action BVRP durant les 20 jours précédant l'attribution par le Conseil.

Le plan a été mis en place par le Conseil d'Administration le 5 octobre 2001. Pour les salariés français, les droits à souscrire sont acquis à concurrence d'un tiers chaque année à compter de la date anniversaire d'attribution, soit pour la première fois le 5 octobre 2002. La souscription des actions ne peut avoir lieu avant un délai de quatre ans à compter de la date d'attribution du droit à souscrire. Le rabais excédentaire donnera lieu à cotisations sociales l'année au cours de laquelle les options seront levées, soit au plus tôt lors de l'exercice 2004. Compte tenu du délai de quatre ans cité ci-avant, l'assujettissement aux cotisations sociales de la plus-value d'acquisition est définitivement écarté.

Le Conseil d'Administration a attribué à ce jour, 133.603 options au bénéfice de salariés français. La dette potentielle de cotisations sociales qui découlerait de la souscription de l'ensemble des droits attribués peut être estimée au 31 décembre 2001 à 35 K€. Cette dette non certaine n'est pas provisionnée dans les comptes.

6.3 Engagement en matière de crédit-bail

La valeur des biens financés par contrats de crédit-bail s'élève à 408 K€.

en K€	
Valeur d'origine	408
Amortissements	
Cumul exercices antérieurs	241
Exercice 2000/2001	79
Total	320
Valeur nette	88
Redevances payées	
Cumul exercices antérieurs	171
Exercice 1999/2000	129
Total	300

Les engagements de la société au titre, d'une part, du prix d'achat résiduel et, d'autre part, des redevances restant à payer représentent :

en K€	
Redevances restant à payer	
A un an au plus	30
A plus d'un an	121
Total	151
Prix d'achat résiduel	22
Total	173

6.4 Indemnités de départ à la retraite

A leur départ à la retraite, certains salariés de la société doivent recevoir une indemnité calculée selon les dispositions de la convention collective dont ils dépendent. Le montant des engagements de retraite calculé selon la méthode prospective est non significatif et s'élève à 164 K€.

Compte tenu de la faible moyenne d'âge du personnel, la politique du Groupe est de ne pas constituer de provision au titre des droits théoriquement acquis mais de prendre en charge le coût correspondant dans l'exercice de départ en retraite effectif des salariés.

6.5 Engagement de garanties données

BVRP a donné une garantie limitée sur certains éléments d'actif et de passif de la société LAB Production lors de la cession de cette société en mai 2001.

6.6 Engagement de garanties reçues

Les actionnaires dirigeants de la société Kommunicate ont délivré au bénéfice de la société BVRP Software une garantie sur les éléments d'actif et de passif figurant dans les comptes de la société Kommunicate au 31 mars 1998.

Les actionnaires de la société Seattle Lab ont délivré au bénéfice de la société BVRP Software une garantie sur les éléments d'actif et de passif figurant dans les comptes de la société Seattle Lab au 31 décembre 1999.

Les actionnaires des sociétés Vicom Tech Inc. et Vicom Tech Ltd ont délivré au bénéfice de la société BVRP Software une garantie sur les éléments d'actif et de passif figurant dans les comptes de ces sociétés au 31 décembre 1999.

L'actionnaire majoritaire du groupe AB Soft a délivré au bénéfice de la société BVRP Software une garantie sur les éléments d'actif et de passif figurant dans les comptes de ces sociétés au 31 décembre 2000.

Les actionnaires de la société Guildsoft ont délivré au bénéfice de la société BVRP Software une garantie sur les éléments d'actif et de passif figurant dans les comptes de la société Guildsoft au 30 septembre 2001.

Chapitre 4

Patrimoine-Situation financière-Résultats

VII AUTRES INFORMATIONS

7.1 Effectif de l'entreprise

L'effectif moyen sur l'exercice s'établit à 283 personnes contre 297 au cours de l'exercice précédent. La répartition par catégorie s'établit comme suit :

Employés	234
Cadres et assimilés	43
Dirigeants	6
Total	283

7.2 Participation des salariés

Compte tenu du résultat fiscal de la société, l'accord de participation n'a pas trouvé à s'appliquer au titre de cet exercice.

7.3 Rémunération allouée aux membres des organes de direction

Le montant global des rémunérations et avantages en nature alloués aux membres des organes de Direction de la société BVRP Software, à raison de leurs fonctions dans les entreprises contrôlées s'élèvent à 1.158 K€.

Comme au cours des années précédentes, il n'a été versé aucun jeton de présence aux membres du Conseil d'Administration.

7.4 Informations concernant les entreprises liées

en K€	
Immobilisations financières nettes	33.041
Créances	637
Dettes	2.083
Produits financiers	936
Charges financières	1.078

7.5 Tableau des filiales et participations

Dénomination- Siège Social	Capital	Capitaux propres	Quote-part Dividendes	Val.brute Titres Val.nette Titres	Prêts, avances Cautions	Chiffre d'affaires	Résultat
Unités en €							
FILIALES (50 % et plus)							
AB SOFT 14 Parc Burospace 91570 BIEVRES	1.298.646	- 688.870	94,56 %	5.628.574	604.026	5.219.646	- 590.721
BVRP AMERICA Inc. 1333 W 120th avenue CO 80234 Westminster	13.496.934	*	100,00 %	16.171.194	-	NA	*
KOMMUNICATE Ltd Sheridan House 40-43 Jewry Street Winchester Hampshire SO 23 8RY	144.618	1.320.623	100,00 %	5.468.413	-	9.500.669	1.001.417
SRBV S.A 6-8 rue Firmin Gillot 75015 Paris	150.000	150.903	50,00 %	74.970	-	86.304	5.900
GUILDISOFT East way - Lee Mill Industrial Estate PL21 9GE Iybridge Devon	4.930	296.174	100,00 %	1.460.110	-	908.968	2.716
VICOM TECH LTD 2, Durlay Road Bournemouth, BH25JJ	1.643	- 1.077.319	100,00 %	2.156.708	79.683	1.592.940	- 1.465.262
				1.078.354			

* : Les comptes du premier exercice de la sous-holding BVRP America, sans aucune activité, n'ont pas été établis. L'appréciation de la valeur d'usage de cette participation a été effectuée selon les critères énoncés ci-avant (cf 3.4).

7.6 Impôts

ALLÈGEMENT OU ACCROISSEMENT DE LA DETTE FUTURE D'IMPÔT

en K€	Bases au 31/12/01	IS et contributions correspondantes*
Organic	28	10
Ecart conversion passif	79	27
Déficit reportable	2.273	781
Amortissements réputés différés	2.862	983
Moins value long terme	1.077	205
Amortissements dérogatoires	- 113	- 39
Allègement net	6.206	1.965

* Taux d'IS retenu : 33 1/3 % Contribution additionnelle : 3 % Taux long terme : 19 %

IMPÔT SUR LES SOCIÉTÉS

Du fait de son activité la société a bénéficié, au titre des années civiles 2000 et 2001, d'un crédit d'impôt recherche d'un montant de 575 K€.

7.7 Résultat de la société au cours des cinq derniers exercices

DATE D'ARRÊTÉ Durée de l'exercice	31/12/01 17 mois	31/07/00 12 mois	31/07/99 12 mois	31/07/98 12 mois	31/07/97 12 mois
CAPITAL EN FIN D'EXERCICE					
Capital social (en €)	3.648.420	2.499.394	2.158.920	1.869.165	1.832.766
Nombre d'actions ordinaires	3.648.420	3.278.990	1.416.159	1.226.092	1.202.216
à dividende prioritaire					
Nombre maximum d'actions à créer					
par conversion d'obligations	500.000	-	-	-	-
par droit de souscription	1.363.075	1.403.080	432.681	244.621	84.497
OPÉRATIONS et RÉSULTATS					
(chiffres en €)					
Chiffre d'affaires hors taxes	<u>30.037.633</u>	<u>21.450.206</u>	14.666.324	11.606.212	6.619.869
Résultat avant impôts, participation, dotations, amortissements et provisions	- 1.139.170	3.532.811	1.041.359	2.254.980	1.261.767
Impôts sur les bénéfices	- 512.277	187.362	- 262.082	586.922	12.671
Participation des salariés	-	-	-	266.447	147.677
Dotations, amortissements et provisions	3.904.607	1.930.997	724.565	342.835	308.707
Résultat net	- 4.531.500	1.414.452	578.876	1.058.776	792.712
Résultat distribué	-	-	-	-	-
RÉSULTAT PAR ACTION					
(chiffres en €)					
Résultat après impôt, participation, avant dot.amortissements, provisions	0,03	1,02	0,92	1,14	0,92
Résultat après impôt, participation, dot.amortissements et provisions	- 1,24	0,43	0,41	0,86	0,66
Dividende attribué	-	-	-	-	-
PERSONNEL					
Effectif moyen des salariés	283	297	253	158	93
Masse salariale (en €)	11.039.511	7.642.478	5.918.440	3.671.980	2.103.628
Sommes versées en avantages sociaux (en €) (Sécurité Soc., œuvres sociales..)	5.188.981	3.661.796	2.977.731	1.746.815	958.263

Chapitre 4

Patrimoine-Situation financière-Résultats

7.8 Procès et litiges

Il n'existe aucun litige connu de la direction et comportant des risques significatifs, susceptibles d'affecter le résultat ou la situation financière du Groupe

7.9 Inventaire des valeurs mobilières en portefeuille

Il n'existe aucun litige connu de la direction et comportant des risques significatifs, susceptibles d'affecter le résultat ou la situation financière du Groupe

Banque	Titres 17 mois	Valeur unitaire en €	Valeur totale d'achat en K€	Quantité au 31/12/01	Valeur en K€
Société Générale	MONEPLUS	18.700	1.124	60.600	1.133
Fortis	TRINITE CTC	3.517	28	8	28
CIC	TRESORERIE CIC	53	313	5.984	325
				SOLDE	1.476

VIII ÉVÉNEMENTS POSTÉRIEURS À LA CLÔTURE

BVRP, dans le cadre de sa politique de recentrage sur son coeur de métier (édition et distribution de logiciels) a cédé début avril 2002 à SR Téléperformance son activité française de "Hot Line" de niveau Expert.

Cette activité qui représentait 26 % du chiffre d'affaires consolidé sur 2001 aura sur 2002 un impact financier positif et générera une plus-value nette de cession significative.

4.3.6 RAPPORT GÉNÉRAL DES COMMISSAIRES AUX COMPTES SUR LES COMPTES ANNUELS ARRÊTÉS AU 31 DÉCEMBRE 2001

Mesdames, Messieurs,

En exécution de la mission qui nous a été confiée par votre Assemblée Générale Ordinaire, nous vous présentons notre rapport relatif à l'exercice clos le 31 décembre 2001 sur :

- Le contrôle des comptes annuels de la société BVRP Software, établis en euros, tels qu'ils sont joints au présent rapport,
- Les vérifications spécifiques et les informations prévues par la loi.

Les comptes annuels ont été arrêtés par le Conseil d'Administration. Il nous appartient, sur la base de notre audit, d'exprimer une opinion sur ces comptes.

4.3.6.1 Opinion sur les comptes annuels

Nous avons effectué notre audit selon les normes professionnelles applicables en France ; ces normes requièrent la mise en œuvre de diligences permettant d'obtenir l'assurance raisonnable que les comptes annuels ne comportent pas d'anomalies significatives. Un audit consiste à examiner, par sondages, les éléments probants justifiant les données contenues dans ces comptes. Il consiste également à apprécier les principes comptables suivis et les estimations significatives retenues pour l'arrêté des comptes et à apprécier leur présentation d'ensemble. Nous estimons que nos contrôles fournissent une base raisonnable à l'opinion exprimée ci-après.

Nous certifions que les comptes annuels, établis conformément aux règles et principes comptables applicables en France, sont réguliers et sincères et donnent une image fidèle du résultat des opérations de l'exercice écoulé ainsi que de la situation financière et du patrimoine de la société à la fin de cet exercice.

4.3.6.2 Vérifications et informations spécifiques

Nous avons également procédé, conformément aux normes professionnelles applicables en France, aux vérifications spécifiques prévues par la loi.

Nous n'avons pas d'observation à formuler sur la sincérité et la concordance avec les comptes annuels des informations données dans le rapport de gestion du Conseil d'Administration et dans les documents adressés aux actionnaires sur la situation financière et les comptes annuels.

En application de la loi, nous nous sommes assurés que les diverses informations relatives aux prises de participations et de contrôle et à l'identité des détenteurs du capital vous ont été communiquées dans le rapport de gestion.

Fait à Paris, le 13 mai 2002
LES COMMISSAIRES AUX COMPTES

M. Alain GATEAU



APLITEC représentée par
M. Gérard LEPLÉ



5.1

ORGANES D'ADMINISTRATION

L'objectif et le rôle du Conseil d'Administration est d'exercer une surveillance à l'égard de la gestion des activités du Groupe. L'objectif fondamental du Conseil est le maintien et l'augmentation, à long terme, de l'avoir des actionnaires, en tenant compte des intérêts de ses clients, actionnaires, employés et fournisseurs. Le Conseil fait également en sorte que le Groupe remplisse ses obligations sur une base continue.

Le Conseil d'Administration s'est réuni 17 fois en 17 mois lors de l'exercice 2000/2001, pour notamment, préparer et réaliser l'OPE sur AB Soft et l'acquisition de Guildsoft ainsi que l'émission d'obligations à option de conversion et/ou d'échange en actions nouvelles ou existantes de la société outre son activité classique de définition de la stratégie du Groupe et de contrôle de la direction générale.

Le Conseil d'Administration comprend actuellement 8 membres :

Président :**Monsieur Bruno Vanryb**

- Entrée en fonction : 7 mars 1988

- Expiration du mandat lors de l'AGO statuant sur les comptes de l'exercice clos le 31 décembre 2002

Autres fonctions exercées dans des sociétés françaises :

- Directeur Général de BVRP Software S.A.
- Administrateur de AB Soft S.A.
- Administrateur de Irène Van Ryb S.A.
- Administrateur de Librairie online S.A.

- Administrateur de Virtual Grossiste S.A. (ex Apsydoc)
- Administrateur de SRBV S.A.

Autres fonctions exercées dans des sociétés étrangères :

- Président de BVRP America Inc.
- Président de BVRP USA Software Inc.
- Président de Avanquest Inc.
- Administrateur de Kommunicate Ltd

- Président de Vicomsoft Ltd
- Président de Vicom Tech Inc.
- Président de BVRP UK Ltd

Administrateurs :**Monsieur Roger Politis**

- Entrée en fonction : 7 mars 1988

- Expiration du mandat lors de l'AGO statuant sur les comptes de l'exercice clos le 31 décembre 2002

Autres fonctions exercées dans des sociétés françaises :

- Directeur Général Délégué de BVRP Software S.A.
- Administrateur de SRBV S.A.
- Administrateur de Virtual Grossiste S.A. (ex Apsydoc)

- Administrateur de AB Soft S.A.
- Administrateur de Librairie Online S.A.

Autres fonctions exercées dans des sociétés étrangères :

- Administrateur de Kommunicate Ltd
- Administrateur de BVRP UK Ltd

- Administrateur de Avanquest Inc.
- Administrateur de BVRP USA Software Inc.

Monsieur Bertrand Michels

- Entrée en fonction : 18 mai 2001

- Expiration du mandat lors de l'AGO statuant sur les comptes de l'exercice clos le 31 décembre 2002

Autres fonctions exercées dans des sociétés françaises :

- Directeur Général Délégué de BVRP Software S.A.
- Président Directeur Général d'AB Soft S.A.
- Administrateur de Virtual Grossiste S.A. (ex Apsydoc)

- Président Directeur Général d'ADI Holding S.A.
- Administrateur d'ADI TPP S.A.

Monsieur Robert Lang

- Entrée en fonction : 27 mars 1998

- Expiration du mandat lors de l'AGO statuant sur les comptes de l'exercice clos le 31 décembre 2002

Autres fonctions exercées dans des sociétés étrangères :

- Vice-Président Exécutif de BVRP USA Software Inc.
- Administrateur de BVRP America Inc.

- Administrateur de Avanquest Inc.
- Administrateur de BVRP USA Software Inc.

Monsieur Jean Claude Vrignaud

- Entrée en fonction : 22 octobre 1997

Autres fonctions exercées:

- Directeur Général de Metasolv SAS
- Président de ACOMA Consulting Inc.

Monsieur Denis Gillier

- Entrée en fonction : 29 janvier 1999

Autres fonctions exercées:

- Président Directeur Général de Ozé S.A.

Monsieur Alex-Serge Vieux

- Entrée en fonction : 29 janvier 1999

Autres fonctions exercées:

- Gérant de DASAR Expos SARL
- Administrateur de Cortechnet S.A.

Autres fonctions exercées dans des sociétés étrangères :

- Président de DASAR Inc.
- Administrateur de Check Point Software Inc.
- Administrateur Orbital Plc
- Administrateur de Vegavista Inc.
- Administrateur de Qualys Inc.
- Administrateur de Mangrove Partners

Monsieur Geoffrey Rowett

- Entrée en fonction : 4 février 2000

Autres fonctions exercées dans des sociétés étrangères :

- Non-Executive Chairman de Genesys Telecommunication Plc
- Non-Executive Director de Belvedere House Management Company

Par sa composition, le Conseil met à la disposition du Groupe un vaste éventail de connaissances et d'expériences. Il n'a pas été formé de comité spécifique.

En 2000/2001, comme au cours des années précédentes, il n'a été versé aucun jeton de présence.

5.2

ORGANES DE DIRECTION

- **Monsieur Bruno Vanryb**
Président Directeur Général
- **Monsieur Bertrand Michels**
Directeur Général Délégué
- **Monsieur Christophe Peyrot**
Directeur des activités France
- **Monsieur Roger Politts**
Directeur Général Délégué
- **Monsieur Thierry Bonnefoi**
Directeur Financier du Groupe
- **Monsieur David Wright**
Directeur OEM Monde

Le montant global des rémunérations et avantages en nature alloués aux membres des organes de Direction de la société BVRP Software, à raison de leurs fonctions dans les entreprises contrôlées s'élève à 1.158 K€ pour l'exercice 2000/2001 (17 mois).

5.3

SCHÉMA D'INTÉRESSEMENT DU PERSONNEL

Les salariés de BVRP S.A. bénéficient des dispositions légales en matière de participation. L'accord mis en place en 1997 a trouvé à s'appliquer uniquement en 1997 et 1998 pour des montants respectifs de 148 K€ et 266 K€.

Chapitre 5

Organes d'administration et de direction

5.4

INFORMATIONS SUR LES OPTIONS DE SOUSCRIPTIONS OU D'ACHAT

Le tableau ci-dessous indique le nombre, les dates d'échéances et le prix des options de souscription qui, durant l'exercice écoulé et à raison des mandats et fonctions exercés dans la Société, ont été consenties à chacun des mandataires sociaux tant par la Société que par les sociétés qui lui sont liées, dans les conditions prévues à l'article L.225-180 du Code de commerce :

Bénéficiaires	Nombre d'options consenties	Prix de souscription	AGE ayant voté le plan	Date d'échéance
Robert Lang	60.000	3,93 €	10 juillet 2001	5 octobre 2008
Bertrand Michels	30.000	3,93 €	10 juillet 2001	5 octobre 2008
Denis Gillier	10.904	3,93 €	10 juillet 2001	5 octobre 2008

Aucune option n'a été levée par les mandataires sociaux durant l'exercice.

Le tableau ci-dessous indique le nombre, les dates d'échéances et le prix des options de souscription qui, durant l'exercice écoulé ont été consenties aux dix premiers salariés non mandataires sociaux et les options levées par ces derniers durant l'exercice :

	Nombre d'options	Prix moyen pondéré	AGE ayant voté le plan
Options consenties aux dix premiers salariés	191.304	3,93 €	10 juillet 2001
Options exercées par les dix premiers salariés.	15.322	5,36 €	31 octobre 1996 16 juillet 1998 22 décembre 1998

5.5

RAPPORT SPÉCIAL DES COMMISSAIRES AUX COMPTES SUR LES CONVENTIONS VISÉES À L'ARTICLE L225-38 DU CODE COMMERCE

En notre qualité de commissaires aux comptes de votre société, nous vous présentons notre rapport sur les conventions réglementées.

5.5.1 CONVENTIONS AUTORISÉES AU COURS DE L'EXERCICE

En application de l'article L225-40 du code de commerce, nous avons l'honneur de porter à votre connaissance les conventions visées à l'article L225-38 de ce code.

Il ne nous appartient pas de rechercher l'existence éventuelle d'autres conventions, mais de vous communiquer, sur la base des informations qui nous ont été données, les caractéristiques et les modalités essentielles de celles dont nous avons été avisés, sans avoir à nous prononcer sur leur utilité et leur bien fondé. Il vous appartient, selon les termes de l'article 92 du décret du 23 mars 1967, d'apprécier l'intérêt qui s'attachait à la conclusion de ces conventions en vue de leur approbation.

Nous avons effectué nos travaux selon les normes professionnelles applicables en France ; ces normes requièrent la mise en œuvre de diligences destinées à vérifier la concordance des informations qui nous ont été données avec les documents de base dont elles sont issues.

5.5.1.1 Convention de trésorerie conclue avec la société Seattle Lab

Objet	Convention de trésorerie
Description	Avances en trésorerie accordées par BVRP Software S.A. en fonction des besoins de la filiale rémunérées au taux du "Prime Rate" en vigueur, augmenté de 2 points
Autorisation	Conseil d'Administration du 30 octobre 2000
Personne intéressée	Monsieur Bruno Vanryb

Effets de la convention au cours de l'exercice

L'avance au 31 décembre 2001 s'élève à la somme de 2.474.953 €, intérêts inclus. Les produits comptabilisés au titre de la rémunération de cette avance se montent à la somme de 116.972 € pour l'exercice.

Cette convention se substitue à celle autorisée par votre Conseil d'Administration en date du 15 juin 2000.

5.5.1.2 Convention conclue avec la Scuderia B&B

Objet	Convention de parrainage
Description	Versement d'une subvention à hauteur de 15.245 € en contrepartie du port des couleurs de BVRP Software S.A. pendant la saison 2000/2001
Autorisation	Conseil d'Administration du 30 octobre 2000
Personne intéressée	Monsieur Bruno Vanryb

Effets de la convention au cours de l'exercice

La charge supportée par votre société au titre de l'exercice se monte à la somme de 15.245 €. Au 31 décembre 2001, il reste à verser au titre de cette subvention la somme de 6.098 €.

5.5.1.3 Convention conclue avec l'association Les Centaures

Objet	Adhésion à l'association
Description	Cotisation annuelle d'un montant de 1.829 €.
Autorisation	Conseil d'Administration du 15 décembre 2000
Personne intéressée	Monsieur Bruno Vanryb

Effets de la convention au cours de l'exercice

Au titre l'année civile 2001 le montant passé en charges et versé à l'association se monte à la somme de 1.829 €.

5.5.1.4 Convention conclue avec AB Soft

Objet	Offre publique d'échange amicale portant sur les actions AB Soft
Description	Approbation du projet
Autorisation	Conseil d'Administration du 1 ^{er} février 2001
Personnes intéressées	Monsieur Bruno Vanryb - Monsieur Roger Politis

Effets de la convention au cours de l'exercice

Monsieur Bruno Vanryb a échangé la totalité de ses actions de la société AB SOFT contre des actions de la société BVRP Software S.A. selon un rapport d'échange de 2 actions BVRP Software S.A. pour 9 actions AB SOFT. Monsieur Roger Politis a échangé la totalité de ses actions de la société AB SOFT contre des actions de la société BVRP Software S.A. selon un rapport d'échange de 2 actions BVRP Software S.A. pour 9 actions AB SOFT.

5.5.1.5 Convention de trésorerie conclue avec Vicom Tech Ltd

Objet	Convention de trésorerie
Description	Avances en trésorerie accordées par BVRP Software S.A. en fonction des besoins de la filiale, rémunérées au taux de 6,4 % par an.
Autorisation	Conseil d'Administration du 20 mars 2001
Personnes intéressées	Monsieur Bruno Vanryb

Effets de la convention au cours de l'exercice

L'avance au 31 décembre 2001 s'élève à la somme de 79.683 €, intérêts inclus. Les produits comptabilisés au titre de la rémunération de cette avance se montent à la somme de 3.458 € pour l'exercice.

5.5.1.6 Promesse unilatérale de cession d'actions de la société Lab Production consentie par Monsieur Bruno Vanryb

Objet	Promesse unilatérale de cession d'actions Lab Production
Description	Cession de la totalité des actions de la société Lab Production détenues par Monsieur Bruno Vanryb à la société BVRP Software S.A. dans le cadre de la cession par BVRP Software S.A. de sa participation dans LAB Production à la société Lost Boys NV.
Autorisation	Conseil d'Administration du 27 avril 2001
Personnes intéressées	Monsieur Bruno Vanryb

Effets de la convention au cours de l'exercice

Monsieur Bruno Vanryb a cédé le 3 mai 2001, 125 actions de la société Lab Production au prix unitaire de 237,82 €. Le prix de la cession, soit 29.727,5 €, a été intégralement réglé au cédant sur l'exercice.

Chapitre 5

Organes d'administration et de direction

5.5.1.7 Promesse unilatérale de cession d'actions de la société Lab Production consentie par Monsieur Roger Politis

Objet	Promesse unilatérale de cession d'actions Lab Production
Description	Cession de la totalité des actions de la société Lab Production détenues par Monsieur Roger Politis à la société BVRP Software S.A. dans le cadre de la cession par BVRP Software S.A. de sa participation dans Lab Production à la société Lost Boys NV.
Autorisation	Conseil d'Administration du 27 avril 2001
Personnes intéressées	Monsieur Roger Politis

Effets de la convention au cours de l'exercice

Monsieur Roger Politis a cédé le 3 mai 2001, 125 actions de la société Lab Production au prix unitaire de 237,82 €. Le prix de la cession, soit 29.727,5 €, a été intégralement réglé au cédant sur l'exercice.

5.5.1.8 Promesse unilatérale de cession d'actions de la société Lab Production consentie par Monsieur Denis Gillier

Objet	Promesse unilatérale de cession d'actions Lab Production
Description	Cession de la totalité des actions de la société Lab Production détenues par Monsieur Denis Gillier à la société BVRP Software S.A. dans le cadre de la cession par BVRP Software S.A. de sa participation dans Lab Production à la société Lost Boys NV.
Autorisation	Conseil d'Administration du 27 avril 2001
Personnes intéressées	Monsieur Denis Gillier

Effets de la convention au cours de l'exercice

Monsieur Denis Gillier a cédé le 3 mai 2001, 106 actions de la société Lab Production au prix unitaire de 237,82 €. Le prix de la cession, soit 25.208,92 €, a été intégralement réglé au cédant sur l'exercice.

5.5.1.9 Convention conclue avec Lab Production

Objet	Abandon de compte courant
Description	Abandon par BVRP Software S.A. de compte courant d'associé à hauteur de 1.219.593 € dans le cadre de la cession de Lab Production à Lost Boys N.V.
Autorisation	Conseil d'Administration du 27 avril 2001
Personnes intéressées	Monsieur Bruno Vanryb - Monsieur Roger Politis - Monsieur Denis Gillier

5.5.1.10 Convention conclue avec Monsieur Bertrand Michels

Objet	Convention de prêt de consommation d'actions AB Soft
Description	Prêt d'une action AB Soft à Monsieur Bertrand Michels qui a apporté l'ensemble de ses titres à l'OPE afin de permettre à ce dernier de conserver son mandat d'administrateur de ladite société
Autorisation	Conseil d'Administration du 7 juin 2001
Personne intéressée	Monsieur Bertrand Michels

5.5.1.11 Convention conclue avec Monsieur Bruno Vanryb

Objet	Convention de prêt de consommation d'actions AB Soft
Description	Prêt d'une action AB Soft à Monsieur Bruno Vanryb qui a apporté l'ensemble de ses titres à l'OPE afin de permettre à ce dernier de conserver son mandat d'administrateur de ladite société
Autorisation	Conseil d'Administration du 7 juin 2001
Personne intéressée	Monsieur Bruno Vanryb

5.5.1.12 Convention conclue avec Monsieur Roger Politis

Objet	Convention de prêt de consommation d'actions AB Soft
Description	Prêt d'une action AB Soft à Monsieur Roger Politis qui a apporté l'ensemble de ses titres à l'OPE afin de permettre à ce dernier de conserver son mandat d'administrateur de ladite société
Autorisation	Conseil d'Administration du 7 juin 2001
Personne intéressée	Monsieur Roger Politis

5.5.1.13 Convention de trésorerie conclue avec AB Soft

Objet	Convention de trésorerie
Description	Avances en trésorerie accordées par BVRP Software S.A. en fonction des besoins de la filiale, rémunérées au taux d'intérêt légal en vigueur
Autorisation	Conseil d'Administration du 13 juillet 2001
Personnes intéressées	Monsieur Bertrand Michels - Monsieur Bruno Vanryb - Monsieur Roger Politis

Effets de la convention au cours de l'exercice

L'avance au 31 décembre 2001 s'élève à la somme de 604 026 €, intérêts inclus.

Les produits comptabilisés au titre de la rémunération de cette avance se montent à la somme de 8.054 € pour l'exercice.

5.5.1.14 Convention de trésorerie conclue avec Above Soft

Objet	Convention de trésorerie
Description	Avances en trésorerie accordées par BVRP Software S.A. en fonction des besoins de la filiale, rémunérées au taux d'intérêt légal en vigueur
Autorisation	Conseil d'Administration du 13 juillet 2001
Personnes intéressées	Monsieur Bertrand Michels - Monsieur Bruno Vanryb - Monsieur Roger Politis

Effets de la convention au cours de l'exercice

L'avance au 31 décembre 2001 s'élève à la somme de 54.324 € intérêts inclus.

Les produits comptabilisés au titre de la rémunération de cette avance se montent à la somme de 968 € pour l'exercice.

5.5.1.15 Convention conclue avec Scuderia B&B

Objet	Renouvellement du contrat de parrainage
Description	Versement d'une subvention à hauteur de 7.622 € en contre-partie du port des couleurs de BVRP Software S.A. pendant la saison 2002
Autorisation	Conseil d'Administration du 10 septembre 2001
Personne intéressée	Monsieur Bruno Vanryb

Effets de la convention au cours de l'exercice

Au 31 décembre 2001, aucun versement n'avait été effectué au titre de cette convention.

5.5.2 CONVENTIONS APPROUVÉES AU COURS D'EXERCICES ANTÉRIEURS ET DONT L'EXÉCUTION S'EST POURSUIVIE DURANT L'EXERCICE

Par ailleurs en application du décret du 23 mars 1967, nous avons été informés que l'exécution des conventions suivantes, approuvées au cours d'exercices antérieurs, s'est poursuivie au cours du dernier exercice

5.5.2.1 Convention de trésorerie conclue avec BVRP Software Inc.

Objet	Convention de trésorerie
Description	Avances en trésorerie accordées par BVRP Software S.A. en fonction des besoins de la filiale, rémunérées au taux d'intérêt fiscalement admis en déduction
Personnes intéressées	Monsieur Bruno Vanryb - Monsieur Robert Lang

Effets de la convention au cours de l'exercice

Cette convention n'a pas eu d'effet sur l'exercice.

5.5.2.2 Convention de trésorerie conclue avec la société Lab Production

Objet	Convention de trésorerie
Description	Avances en trésorerie accordées par BVRP Software S.A. en fonction des besoins de la filiale, rémunérées au taux d'intérêt fiscalement admis en déduction.
Personnes intéressées	Monsieur Bruno Vanryb (en qualité de représentant de BVRP Software S.A.) Monsieur Roger Politis - Monsieur Denis Gillier

Effets de la convention au cours de l'exercice

Le solde, au 2 mai 2001, des avances consenties, soit 1.219.593 €, a fait l'objet de l'abandon de compte courant décrit au point 1.9. Aucune rémunération n'a été prélevée.

Chapitre 5

Organes d'administration et de direction

5.5.2.3 Convention conclue avec l'association Les Centaures

Objet	Adhésion à l'association
Description	Cotisation annuelle d'un montant de 1.829 €.
Personne intéressée	Monsieur Bruno Vanryb

Effets de la convention au cours de l'exercice

Au titre des 5 premiers mois de l'exercice (août à décembre 2000) le montant passé en charges et versé à l'association se monte à la somme de 762 €.

5.5.2.4 Convention de trésorerie conclue avec la société SRBV S.A.

Objet	Convention de trésorerie
Description	Avances en trésorerie accordées par BVRP Software S.A. en fonction des besoins de la filiale rémunérées au taux fiscalement déductible
Personne intéressée	Monsieur Bruno Vanryb (en qualité de représentant de BVRP Software S.A.) Monsieur Roger Politis

Effets de la convention au cours de l'exercice

L'avance est intégralement remboursée au 31 décembre 2001. Les produits comptabilisés au titre de la rémunération de cette avance se montent à la somme de 8.943 € pour l'exercice.

5.5.2.5 Convention de trésorerie conclue avec Monsieur Geoffrey Rowett

Objet	Contrat de conseil du 31 juillet 2000.
Description	Mission de conseil auprès du comité de direction de BVRP Software S.A. contre rémunération en bons de souscription d'actions BVRP Software S.A. La durée de la mission est de 29 mois à compter du 1 ^{er} août 2000. M. Geoffrey Rowett sera rémunéré pour ses prestations au moyen de l'exercice des bons de souscription d'actions qui lui ont été attribués par votre Conseil d'Administration en date du 23 décembre 1998.

10.000 bons de souscription pourront être exercés sans autre condition à raison de 5.000 bons à partir d'août 2001 et le solde à partir d'août 2002.

13.835 bons pourront être exercés en fonction de l'objectif d'évolution du cours de l'action BVRP Software S.A. défini comme suit :

Année civile	Objectif de cours	Cours minimum	Nombre minimum et maximum et date d'exercice des bons
2000	Cours moyen de 1999+20 %	Cours moyen de 1999+10 %	0 à 5.000 bons en janvier 2001
2001	Cours moyen de 2000+20 %	Cours moyen de 2000+10 %	0 à 5.000 bons en janvier 2002
2002	Cours moyen de 2001+20 %	Cours moyen de 2001+10 %	0 à 3.835 bons en janvier 2003

Chaque bon donne le droit de souscrire à deux actions BVRP Software S.A. au prix de 15,09 €. Ils sont attribués gratuitement et non négociables. Ils doivent être exercés le 23 décembre 2003 au plus tard.

Personne intéressée Monsieur Geoffrey Rowett

Effets de la convention au cours de l'exercice

10.000 sont devenus exerçables au cours de l'exercice.

Monsieur Geoffrey Rowett a exercé 5.000 bons au cours de l'exercice.

Fait à Paris, le 13 mai 2002
LES COMMISSAIRES AUX COMPTES

M. Alain GATEAU



APLITEC représentée par
M. Gérard LEPLÉ





BVRP Software

Siège Social/Headquarter
1 bis rue Collange

92593 Levallois-Perret Cedex - France

☎ : +33 (0) 1 41 27 19 70

Fax : +33 (0) 1 41 27 19 71

e-mail : info@bvrp.com

Web : www.bvrp.com